

DUNAÚJVÁROS

TELEPÜLÉSKÉPI ARCULATI KÉZIKÖNYV



DUNAÚJVÁROS

Település Arculati Kézikönyv

TARTALOMJEGYZÉK

1. BEVEZETÉS, KÖSZÖNTŐ
2. A TELEPÜLÉS BEMUTATÁSA, ÁLTALÁNOS TELEPÜLÉSKÉP, TELEPÜLÉSKARAKTER
3. ÖRÖKSÉGÜNK, A TELEPÜLÉSKÉPI SZEMPONTBÓL MEGHATÁROZÓ ÉPÍTÉSZETI, MŰEMLEKI, TÁJI ÉS TERMÉSZETI ÉRTÉKEK, TELEPÜLÉSKÉPI JELLEMZŐK
4. TELEPÜLÉSKÉPI SZEMPONTBÓL MEGHATÁROZÓ, ELTÉRŐ KARAKTERŰ TERÜLETEK LEHATÁROLÁSA, A TELEPÜLÉSKÉP, ARCULATI JELLEMZŐK ÉS TELEPÜLÉSKARAKTER BEMUTATÁSÁVAL
5. A TELEPÜLÉSKÉP MINŐSÉGI FORMÁLÁSÁRA VONATKOZÓ AJÁNLÁSOK: ÉPÍTÉSZETI ÚTMUTATÓ, KÖZTERÜLETEK TELEPÜLÉSKÉPI ÚTMUTATÓJA – UTCÁK, TEREK, KÖZPARKOK, KÖZKERTEK
6. JÓ PÉLDÁK BEMUTATÁSA: ÉPÜLETEK
7. JÓ PÉLDÁK BEMUTATÁSA: SAJÁTOS ÉPÍTMÉNYFAJTÁK, EGYÉB MŰSZAKI BERENDEZÉSEK, ÜZLETFELIRATOK

BEVEZETÉS, KÖSZÖNTŐ

2. DUNAÚJVÁROS ÁLTALÁNOS TELEPÜLÉSKARAKTERE

A Duna jobb oldalán elterülő Pentelei-lőszplató magaspartján és az abba bevágódott mellékvölgyben kialakult, illetve kialakított település a Mezőföld keleti határán fekszik. Domborzati megjelenésében átmenetet képez a Dunántúli-dombság és a szomszédos Dunamenti-síkság között.

Dunaújváros sokszínű város. Az egyes eltérő időben kialakult és alapvetően eltérő arculatú településrészeket olyan markáns természeti elemek választják el egymástól, mint a vizek által vájt völgyek, vagy a lakóterületek védelmére telepített erdők.

A külvilág számára Dunaújváros a szocialista nehézipar jelképe, de az itt élők tudják, hogy ez csak a város egyik arca. Egészen más képet mutat az Óváros a hagyományos paraszti kultúrát tükröző utcáival, templomaival, a kúriák és a gőzmalmok a polgárosodó Pentele idejéből, vagy a Duna-part a Szalki és a Kisapostagi szigettel. Sajátos hangulatúak a horgásztavak, patak völgyek.





A város címere kifejező: címer kék mezői a Dunát szimbolizálják, a kék mezőben lebegő bárány Dunapentele középkori eredetű jelképe, a kék mezőben lebegő oszlopfő a település római kori előzményeire utal. Az ezüst és vörös sakkozású részek egyfelől a város tervezett mivoltát, másfelől domináns iparát fejezik ki.

A VÁROS TÁJI ADOTTSÁGAI

FÖLDRAJZI FEKVÉS

A Duna jobb oldalán elterülő Pentelei-löszplató magaspartján és az abba bevágódott mellékvölgyben kialakult település a Mezőföld keleti határán fekszik. Az Alföldhöz tartozó középtáj domborzati megjelenésében átmenetet képez az eltérő fejlődésű, tagoltabb nagytáj, a Dunántúli-dombság és a kiegyenlített felületű, szomszédos alföldi középtáj, a Dunamenti-síkság között.

A TÁGABB TÁJI KÖRNYEZET: A MEZŐFÖLD FÖLDRAJZI KÉPE

A szerkezeti vonalak által tagolt domborzati egységek és a hozzájuk kapcsolódó morfológiai formacsoportok négy eltérő karakterű térségre tagolják a Mezőföld felszínét. A Dunaújváros tágabb környezetét jelentő Közép-mezőföld kistáj löszformáival a Mezőföld talán legjellegzetesebb része. A Seregélyesi-völgy és a Duna között alakult ki a Dunaújváros földrajzi képét közvetlenül meghatározó Pentelei-löszplató. Ez az aszimmetrikusan és féloldalasan kibillent plató Észak- és Nyugat-mezőföld felől enyhe lejtővel emelkedik ki a környező hordalékkúppal borított süllyedékekből, és a Duna mellett, Rácalmás és Dunaföldvár között mintegy 60 méter vastagságú, 180 méter tengerszint feletti magasságot elérő, szerkezeti lépcsőkkel tagolt, meredek, a folyó által alakított magaspartban végződik. A lösztakaró kiterjedése délkelet felé fokozatosan elkeskenyedik.

A löszben jellegzetes löszkarsztos lepusztulási formák (löszvölgyek, löszdolinák, mélyutak stb.) alakultak ki.

DOMBORZATI EGYSÉGEK ÉS FELSZÍNFORMÁK

Dunaújváros környezete tagoltabb halomvidékre és síkságra különíthető el. A halomvidék jellegzetes része a löszplató lapos hátú, nagyobb kiterjedésű, kiemelt keleti része, amely a Dunára meredek magasparttal szakad le. A Dunára néző oldalon a mellékvölgyek mélyülése és hátravágódása megy még ma is folyamatosan végbe. Mély, száraz vagy vízfolyások által vájt völgyek, völgyközi hátak, kiemelt tetők és erőteljesen pusztuló lejtők jellemzők.

Mint láttuk, éppen a domborzati adottságoknak köszönhetően volt a történelem folyamán jól védhető hely az Újváros területe. Ma a bevágódások igen erős korlátot jelentenek a beépítés szempontjából, viszont ezeken alakultak ki a legértékesebb zöldfelületek, természeti területek is, mint pl. a Duna-parti gurgyalag telep.

A TALAJTÍPUSOK

A Dunaújváros környéki talajok általában jó vízgazdálkodásúak és vastag, 1 méter körüli termőrétegük van, ezek következtében igen kedvezőek a szántóföldi művelés számára. A jó minőségű termőföldek beépítése tilos.

ÉGHAJLATI JELLEMZŐK

A csapadék mennyiségét tekintve a város környéke a Mezőföld egyik legszárazabb része, az évi átlagos mennyiség 500 és 564 milliméter közötti. A csapadék évi megoszlására jellemző a májusi maximum és a januári minimum, bár a havi értékek között nincs jelentős különbség.

TERMÉSZETES NÖVÉNYTAKARÓ



Az éghajlati jellemzőkkel és talajtípusokkal összefüggő természetes növényzet az Alföld flóraidékébe, annak Duna-vidéki flórajárásába sorolható be. A kultúrnövényzet, földhasznosítási formák és a települések között ma már csak töredékesen megtalálható eredeti növénytakaró döntően erdős sztyeppéből és kisebb részben zárt erdőből állt. Az ősi löszvegetáció megőrzői a művelésre kevésbé alkalmas meredek lösz- és agyaglejtő peremek és a Duna mellett húzódó magaspartok, amelyekből mára Dunaújvárosban már semmi nem maradt meg. A csupasz löszfalak felső peremének hiányos borítású vegetációja seprőfüves növénytársulás. A peremtől távolodva a kisebb mértékű talajpusztulás esetén különböző gyepek képző fajokból álló löszpuszta rét alakult ki. A löszön kialakult erdős sztyeppék jellegzetes társulása a törpemandulás cserjés, ahol a sztyepprét fajai keverednek különböző kontinentális tölgyesek fajaival. Zonális erdőtársulás a löszhátak tatárjuharos löszpusztai tölgyese. A

homokterületeken az előbbiektől eltérő társulások alakultak ki, többek között homokpuszta gyepek, zárt homokpuszta rétek, fehérvyás bozótok, homoki tölgyesek. Az ártéri peremeken alföldi jellegű sziki társulások, az ártereken alföldi jellegű mocsárrétek és dunántúli jellegű láprétek voltak jellemzőek.

Dunaújváros erdőterületeinek jelentős része telepített erdő, melyeket jellemzően az iparváros építésekor és a 6-os út új nyomvonalra helyezésekor hoztak létre, alapvetően a lakóterületek védelmében.

Nagy kiterjedésű erdőket találunk az ártérben is, ezek azóta alakultak ki, amióta a Duna vizét a korábbi szigetek bal, alföldi ágába terelték. A spontán kialakult erdők jellemző fafajai a nyár és a fűz.

VÍZRAJZ

A lösz függőleges textúrájából adódó vertikális beszivárgás következtében a talajvíz jóval a felszín alatt helyezkedik el. Az alacsonyabb helyzetű, vékonyabb lösztakarójú helyeken 2-3 méter, a löszhátak magaspartjain, a különböző löszbe zárt víztartó réteghez (homok és talaj) kapcsolódva, 25-35 méter mélyen találhatóak a talajvíz lencsék. A víz áramlása kelet-délkeleti irányú, és főleg a partfal és - kisebb mértékben - a bevágódott völgyek azok a helyek, ahol forrásokban a felszínre jut. A csuszamlásos anyag által felduzzasztott talajvizet kivezető felső források a város területén kb. 120 méter tengerszint feletti magasságban erednek. A csuszamlásos anyag alatt, a folyó medrében (a Duna által metszett pannon homokrétegek keveredett vizei által táplált) alsó források képződtek.

A magaspart más részein, ahol nincsenek csuszamlási formák, a partfal lábánál egyszerű talajvízforrások fakadnak. A folyó árterén és szigetein található homokos kavicsrétegek igen kedvező víznyerési lehetőséget biztosító víztartó rétegek. A Szalki sziget déli részén ezért lehetséges ivóvizet kinyerni a vízmű-kutakon keresztül.

Rétegvizek alapvetően a felsőpannon víztartó homokrétegekhez kötődnek. A többségében nyomás alatt álló vizet tartalmazó, egymás felett elhelyezkedő rétegek a Közép-mezőföldön 50-200 méteres mélységben találhatóak.

Bár a tárolt készletek mennyisége nem túl jelentős, többségük kemény vagy közepesen kemény, és jelentős vastartalmú, mégis artézi kutakkal hasznosítható víztartalékot jelent.



TELEPÜLÉSSZERKEZET

A település szerkezetét meghatározza a Duna és egyéb vizek, emelett a talaj- és vízrajzi adottságokból következő domborzat.

Az épített szerkezet alapvetően három nagy egységből áll: az Óváros, azaz a régi Dunapentele, a Vasmű és környéke ipari területei és a köztes részen pedig az újvárosi rész a lakó és városközponti funkciókkal. Ezekhez kisebb, de jól elkülönülő városrészek kapcsolódnak: Újpentele, Táborállás, az északi lakóterületek és a volt laktanya térsége, valamint tradicionálisan elkülönülve Pálhalma és Sándorháza és ezek mellett kisebb-nagyobb gazdasági területek, ahol a nagyobb kereskedelmi egységek és a kis- és közepes vállalkozások tudtak megtelepülni.

A jelentős méretű zöldterületek a Duna partján, a szigeteken és a völgyekben, a völgyeket kísérő domboldalakon húzódnak. A zöldfelületi rendszer kiegészül a lakótelepek mára korossá váló zöldfelületeivel és a telepített véderdőkkel.

A történelem során az úthálózat nem sokat változott, az országos hálózat a római kortól kezdődően, de lehet, hogy még korábbi idők óta a Dunával párhuzamosan halad. A limes vonala volt meghatározó.

A történelem során kialakult Magyar út postaút is volt, a településen áthaladó országúthoz kapcsolódva császári postaállomás is állt Pentelén. Ehhez kapcsolódott a Fehérvárra vezető Tót (ma Petőfi Sándor) utca.

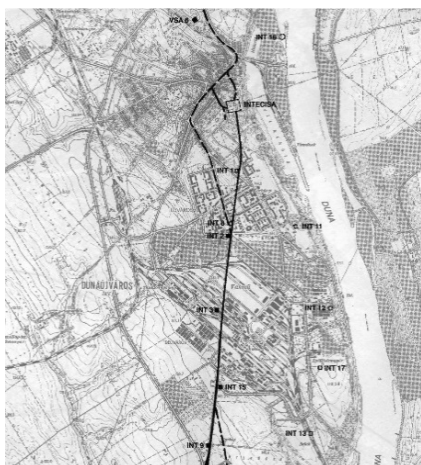
A Vasmű építéskor az ősi nyomvonalat felszámolták, és a 6-os utat úgy építették át, hogy a várost megkerülje. A város szerkezetét aztán az Aranyvölgyi út 62-es út és Baracsi út közötti szakaszának építése alakította, az új útszakasz mellé települtek az elmúlt 2 évtizedben az új intézmények (2 új templom és a Rendőrség) és új nagyterületű kereskedelmi egységek.

Az M6 autópálya és az M8 Dunahíd az európai gyorsforgalmi úthálózathoz kapcsolta a várost.

3. ÖRÖKSÉGÜNK, A TELEPÜLÉSKÉPI SZEMPONTBÓL MEGHATÁROZÓ ÉPÍTÉSZETI, MŰEMLÉKI, TÁJI ÉS TERMÉSZETI ÉRTÉKEK, TELEPÜLÉSKÉPI JELLEMZŐK

A város területe már az őskorban is lakott volt. Az első jelentős település, amely mintegy hét évszázadon át virágzott, a bronzkorban alakult ki.

Az időszámításunk szerinti I-IV. században a magasan a Duna fölé emelkedő fennsíkon kiépült Intercisa római katonai tábor a hozzá kapcsolódó polgárvárossal jelentős szerepet játszott a Római Birodalom keleti határának, a limesnek a barbár támadások elleni védelmében. Virágkorát 180-260 között élte.



A római Limes határvédelmi rendszer emlékei Dunaújváros területén



Az erőd 3D rekonstrukciója (Pazirik Kft.)

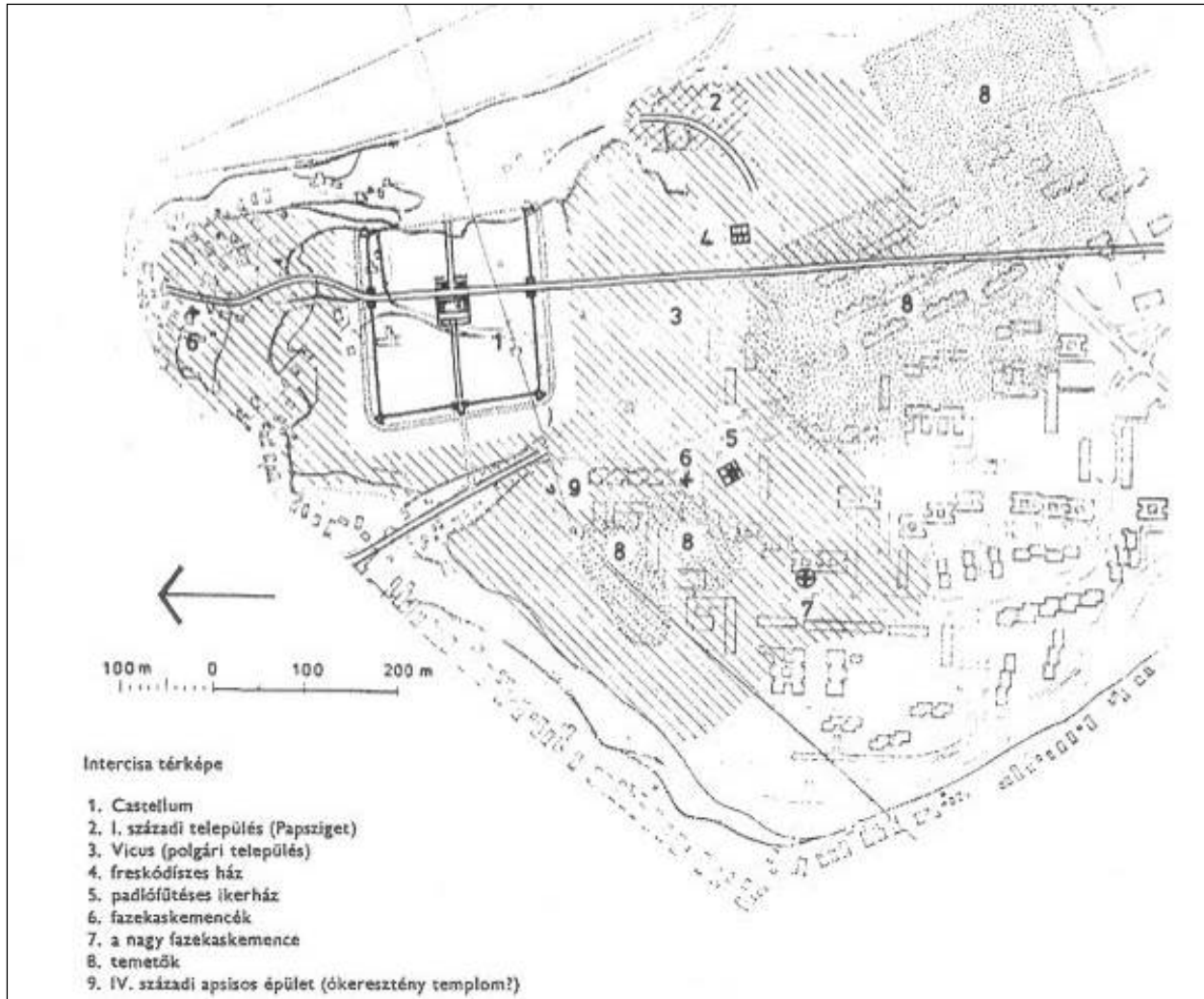


A Nyugati kapu 3D rekonstrukciója (Pazirik Kft.)

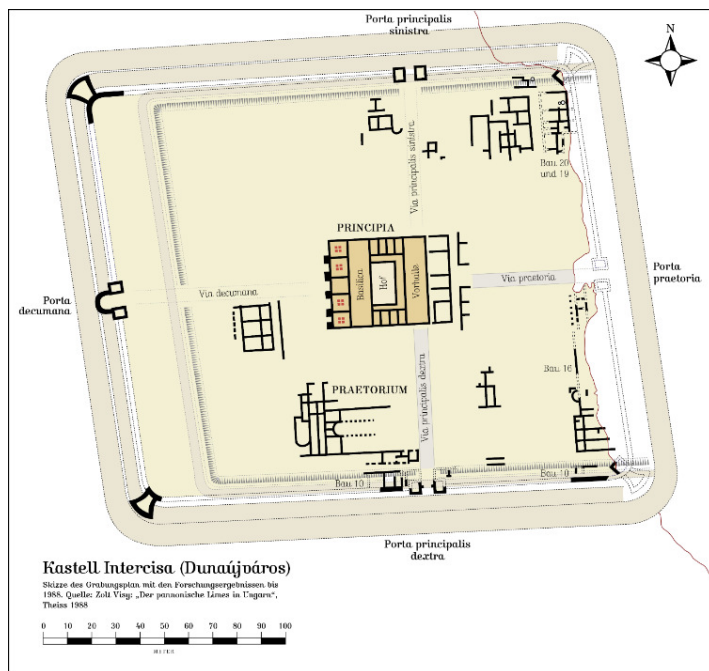
A római korhoz kötődik a város 5 műemléke.

A műemlékek körébe azok az (ókori) romok és újabb kori épületek tartoznak, amelyek védelmét a Magyar Állam vállalta magára, és védelmüket országos jogszabályok biztosítják. A város sokszínűsége és a történelmi folyamatosság tükröződik a védett építészeti örökség elemeiben: a város műemlékei reprezentálják azt a folyamatosságot, ami az ókori Intercisától tart a XXI. századig.

AZ ÓKOR MŰEMLÉKEI



A katonai tabor és a polgárváros a mai Római városrész víztornya környékén volt, a régészeti védettség miatt ma nagy kiterjedésű gyepel borított terület. 2011 óta világörökség-várományos terület.



Intercisa castellum alaprajza

A castellum északi oldalán, a vicus település területén, a mai Öreghegy utcában az északi kapu közelében 1992-ben előkerült, 2. század végén épült és a 3. század végéig használatban lévő római katonai fürdő maradványai közül a késő római, majd újkori pusztítások után jelenleg két hideg vizes medence, egy terrazzo borítású kád valamint az egykori melegvizes medence fűtőrendszerének téglaszlopai maradtak ránk, ezek konzervált maradványai egy modern védőépület keretében kerültek bemutatásra az Intercisa Múzeum kiállítóhelyeként.



Öreg-hegy, Intercisa erőd és vicus világörökségre felterjesztett területe

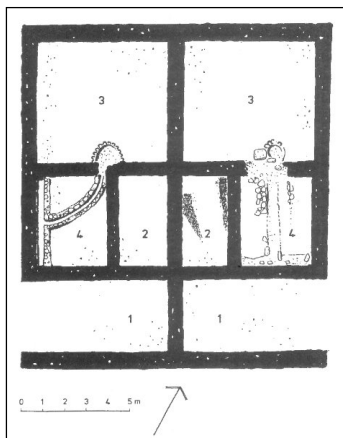


A római katonai fürdő maradványainak helyszíni bemutatása az Öreghegy utcában



A Római körúti maradványok bemutatása

A castellumtól délnyugatra áll az intercisai vicus helyreállított s megtekinthető épületmaradványa, az alaprajzi sajátossága után ikerháznak is nevezett lakóház.



A római ikerház alaprajza (Kovács 1999)

A vicus szélén, a késő római nyugati temető közelében, a mai Pincesor utca menrén feltárt apszisos csarnoképület Visy Zsolt véleménye szerint ókeresztény templom volt, de nem kizárható az sem, hogy az egy nagyobb épület része lehetett.



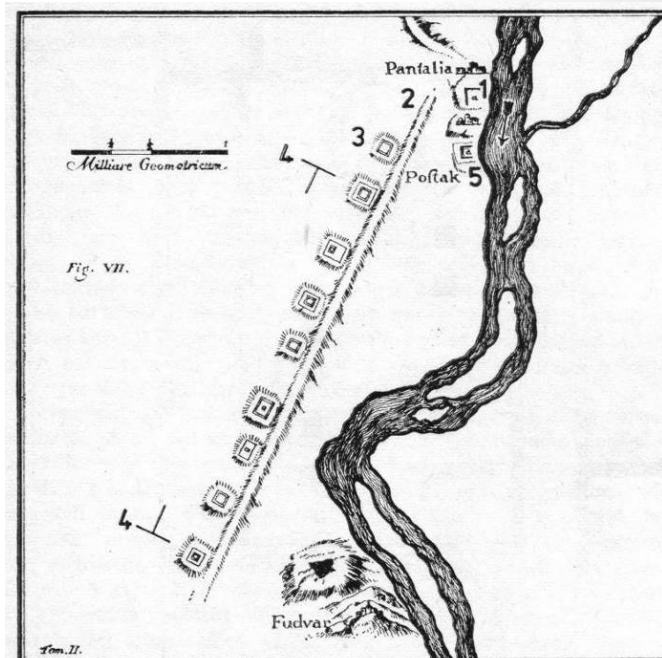
Az un. apszisos épület a Google térképén

A Domanovszky téren feltárt nagyméretű római fazekaskemence védett maradványainak bemutatására már a feltárása után elkészültek a kiviteli tervek, a megvalósítás várat magára.

A világörökségre felterjesztett limes és őrtornyai még láthatóak voltak a XVIII. században, de a történelem folyamán eltűntek, az Újváros építéskor a limes vonalát teljesen felszámolták, a területét beépítették.

A Római Birodalom gyengülése és a hun terjeszkedés következtében III. Valentinianus császár nevében Aetius patricius 433-34-ben úgy engedte át Ruga hun nagykirálynak, hogy előtte kivonta a katonaságot és kitelepíti a lakosságot. A lakatlan Valeriát ellenállás nélkül birtokba vevő hunokat (455-ig) a germánok, majd langobardok elvonulása (568) után, 600 körül, az ázsiai avarok már hazánkban született második nemzedékének képviselői telepednek meg több hullámban a fennsíkon.

A korábbi Intercisát és környékét 796 nyarán érték el Nagy Károly fia, Pippin vezetésével a frank-bajor-langobard hadak. Ekkor az avarok önálló politikai uralma itt biztosan véget ért.

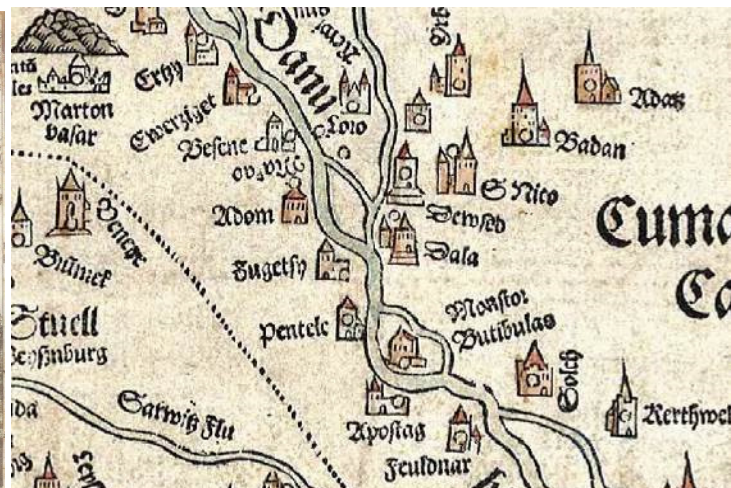


Marsigli 1726-ban közölt felmérése

A HONFOGLALÁS UTÁN

A honfoglaló magyarok a X. század elején telepedtek meg a térségben.

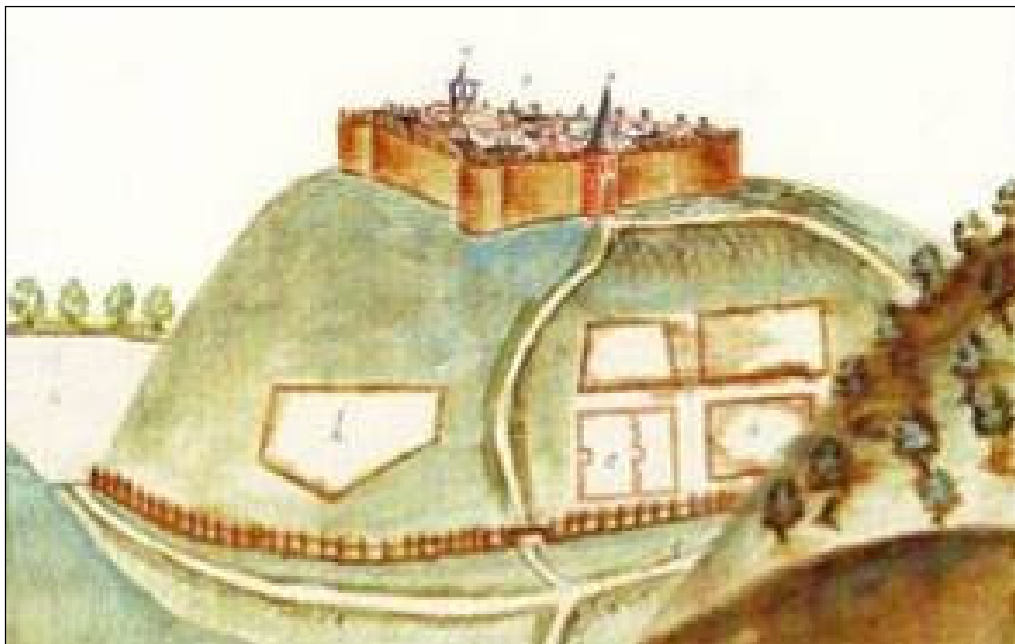
A Szent Pantaleonról elnevezett monostort 1238-ban, Pentele templomát első ízben a 14. század közepén említi először oklevél. A monostor helyét nem ismerjük, vélhetően az azóta sokat alakuló valamelyik Duna-szigeten lehetett. A görög rítusú szerzetesek lakta monostor építetője és építési ideje is ismeretlen, de erre feltehetőleg még az 1054-es egyházszakadás előtt került sor. A monostor egykori szerkezetére vonatkozó egyetlen forrásunk Lázár deák 1528-ban kiadott térképe.



Lázár deák térképe és Pentele ábrázolása Lázár Deák térképén (1528)

későbbi térkép (1567)

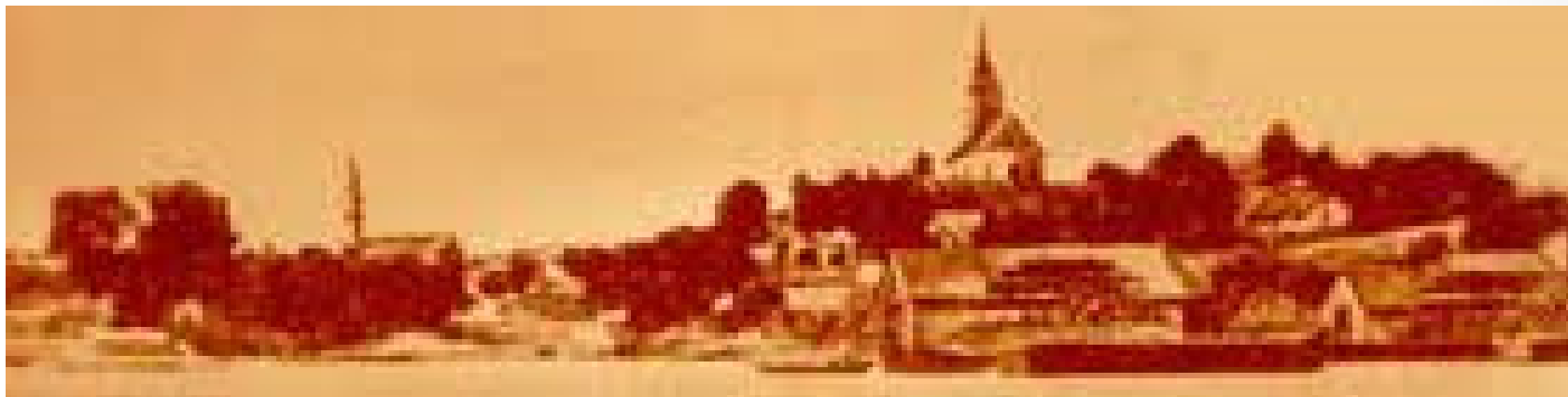
A falu 1541-től 1688-ig volt török uralom alatt. Valószínűleg 1634-ben Hüszein budai pasa palánkvárat építtetett a mai Rácdombra, hogy megakadályozza azokat a rajtaütéseket, amelyeket magyar katonák hajtottak végre a Duna mentén észak-déli irányban futó országúton, amely itt a löszfalak közé szorult.



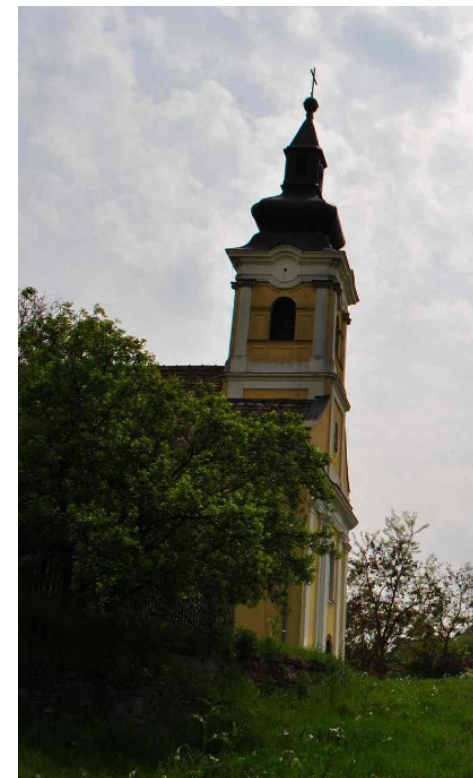
Pentele-palánka Ottendorff 1663-as rajza

Az 1593-1606-ig tartó 15 éves háború alatt a falu elnéptelenedett. A békekötés után visszaszivárgó magyarok mellé a törökkel együttműködő rác (szerb) lakosság érkezik a Dunán felhajózva a Balkánról.

A falu 1686-ban szabadult fel a török uralom alól, de a lakosság eddigre nagyon megfogyatkozott. A magas adók és a katonai kölönadók és feladatok miatt 1698-ban az addigra visszatérő, zömében rácok nagy része elköltözik, az ittmaradók nehezen teljesítik a terheket. „az Posta útban lakván az szüntelen alá s föl járó Németek alá való Forspontozás miatt úgyis majd el fogyatkozunk”.



AZ ÚJKORI DUNAPENTELE



A Rác-dombon épült görögkeleti templomról első történelmi adatok 1665-ből valók, a parókiát 1696-ban alapították. A jelenlegi templom 1786-ban készült el, azóta uralja Dunapentele képét. A falakat téglából emelték, a talapzat faragott kő. A hagyományos, alacsony ikonosztáz 1770 után készült, eredetileg egy másik templomban volt felállítva, Dunapentelére csak a XIX. században került.

A 18. század közepén a pentelei földbirtokos családba beházasodó Rudnyánszky József a birtok kétharmadát tartotta kezében; ő 1743-1744-ben római katolikus vallású magyarokat telepít le, akik a Magyar utca mentén építik fel házaikat.

A Magyar utcán 1747-1748-ban épült fel az első Szentháromság templom, melyet 1752-től egyházmegyes plébános lát el. Ennek helyére emelik 1862-1864 között a mai Szentháromság plébániatemplomot.





A képeslapokat Kánitz József és Fia adta ki Dunapentelén, 1913-ban.

Rudnyánszky József a Magyar utca Rácdombhoz közeli részén építi fel a saját kúriáját (ma Rudnyánszky-Montbach-Frankl-kúria kúria).

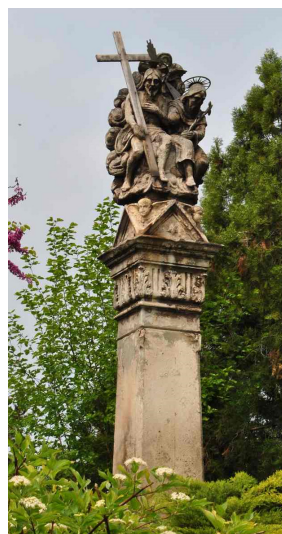
„Az egykori Dunapentele központjában, a Magyar utcában álló kúriáról az első feljegyzés 1798. július 1-jén született, mikor a Fejér vármegyei Rudnyánszky vagyonról kataszteri felmérés készült. Ebben tesznek említést a majdnem kész épületegyüttesről, amelynek építése valamikor a XVIII. század közepén kezdődhetett. Az épületegyüttes mai formája egy többszöri átépítés és bővítés eredményeként jöhetett létre.”



Dunapentele



Szentháromság-tér. Római korbeli műemlékek



Az eredetileg nagy valószínűséggel barokk stílusjegyek és építészeti tömegszerkesztési szabályok szerint épült kúriát (1808-ban Rudnyánszkyné halála után) az örökösöktől báró Mondbach Károly császári kamarás vásárolta meg, így lett Mondbach birtok. A kúriát és melléképületeit klasszicista stílusban építi át. A báró halála után az Etrekarcsi Lukács család tulajdonába került, akik a kastély-együtteshez tartozó 20 kataszteri holdas területből angol stílusú kertet varázsoltak.

1905-től 1945-ig Frankl Zsigmond földbirtokos tulajdonában volt az épület. A kúria mögött elhelyezett gőzmalmot vélhetően ő építtette. A belső fafödémek és a még helyel-közzel megmaradt malomberendezések visszaidézik az archív fotókon még tetten érhető építészeti minőséget és az épület tömegét lezáró, mára elbontott téglapártázatot.





A déli telekhatáron istállóépület áll, vélhetően ezt is többször átépítették.

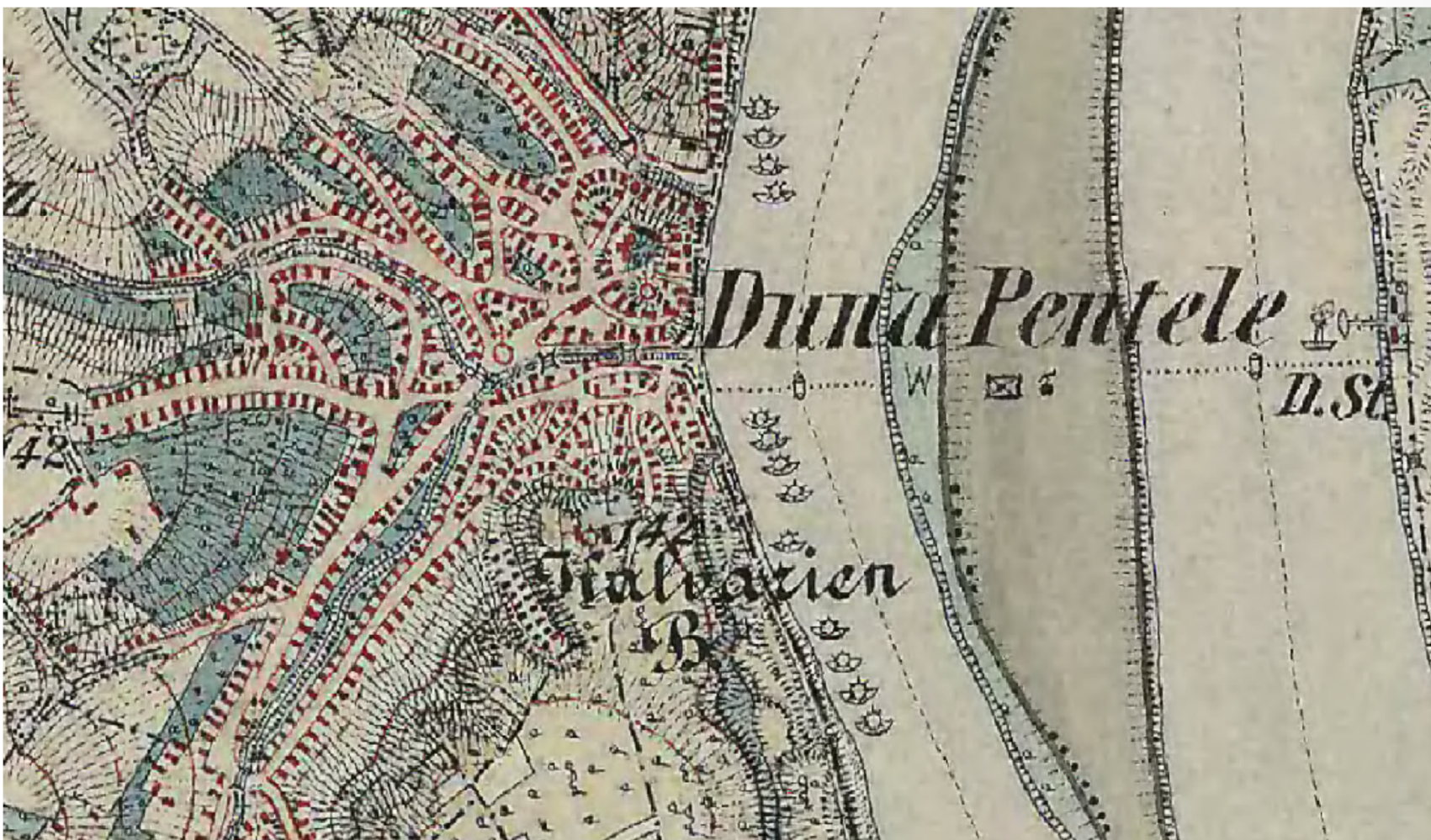
1752-ben Pentele megmaradó harmadrészén tizennégy birtokos osztozott. Rudnyánszky József halála után az ő birtoka is elaprózódik.

Az 1831-es kolerajárvány után a jobbágyok helyzetének romlása ugyan lázadáshoz vezetett - ennek vezetője Szórád Márton csizmadiamester volt -, ám közben 1830-ban a község jogot szerez évente négy országos és hetente két hetivásár tartására. Megyei vizsgálat után az uralkodó, a későbbi palotapuccsal megbuktatott "jóságos" V. Ferdinánd 1833-ban (ismét) mezővárosi rangot ad Pentelének.

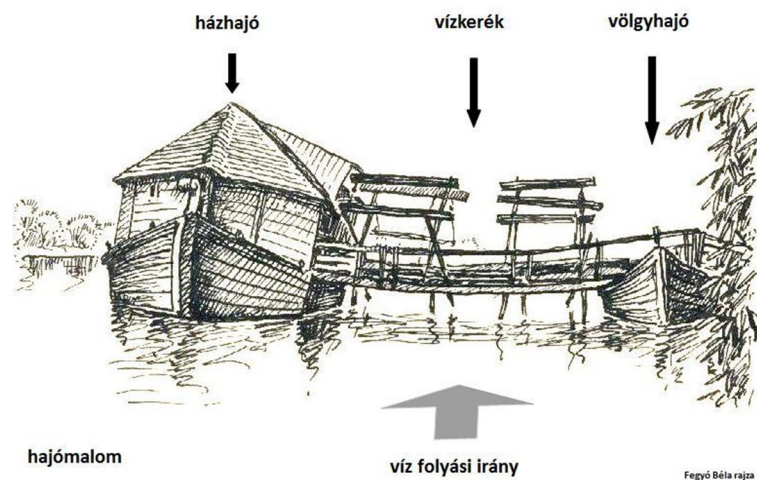
A kiegyezést követő közigazgatási átalakítás során 1870-ben Dunapentelét a nagyközségek közé sorolták.

Dunapentele és a környékbeli falvak tejtermelő gazdaságai a két világháború közötti időszakban jelentős szerepet játszottak Budapest tejjel és tejtermékkel való ellátásában. A tej összegyűjtésére épített „lóré” vasutat azóta elbontották.

1880-ban tiltakozást váltott ki a Szalki-szigeti Dunaág szabályozása, mely során a Dunaágot gáttal elzárták, és a vizet a főágba, a kunsági partok felé terelték. 35 dunai vízimalom sorsa került veszélybe, amelyek közel 300 lakos megélhetését biztosították, de veszélybe került azok megélhetése is, akik fuvarozással és halászattal egészítették ki keresetüket (ezek számát 400 főben jelölte meg az eljáróság).



2. katonai felmérés (XIX. század első fele): a Dunán hajómalmok sorakoznak. A Szalki-sziget még IGAZI sziget. A túlparttal Pentelét hajójárat köti össze.

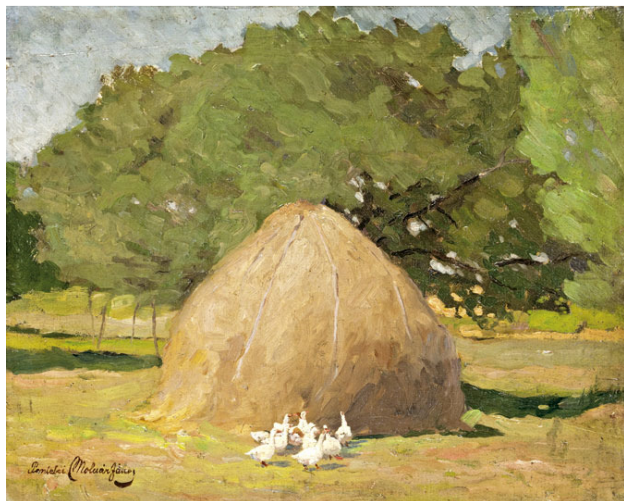


forrás: <http://hajomalom.rackeve.hu/>

A XIX. század második felében költözött véglegesen Pentelére a település korabeli szellemi arculatának legjelentősebb formálója, Rosti Pál világotutazó, útikönyv-író, földrajz- és néprajztudós, az első magyar fotográfusok egyike. Dunapentele szellemi arculatának meghatározó személyisége, de az ország székvárosában is megbecsült tagja a szellemi életnek. Saját kérésére a Római Katolikus temetőben (a mai kistemető) helyezték örök nyugalomra.)



A település másik - itt született - híres személyisége Pentelei Molnár János, festőművész (1878-1924).



Dunapentele a XX. század elejére polgárosodó kisváros lett. Megépült az iskola, a postahivatal, és a tehetős földbirtokosok újabb kúriákat építettek, de már nem a településen belül, hanem a birtokaikhoz kapcsolódóan.





Sigray kúria



Dóra kastély (Pálhalma)



Szedrespuszta

Dunapentelén a kibontakozó gazdasági fellendülést a második világháború törte meg. A kormányzat 1940-tól korlátozta a gabona- és tengeri (kukorica) készletek piaci értékesítését azzal, hogy állami felvásárlást rendelt el. A német megszállást követően a zsidó családokat deportálták, és ezzel gyakorlatilag megsemmisítették azt a kereskedő réteget, aki a gazdaság alapját képező mezőgazdaság terményeit sikeresen értékesítette volna, és a helyi iparosréteg érzékeny részét is. 110 lakóépület megsemmisült.

AZ ÚJVÁROS SZÜLETÉSE

A 2. világháborút követően megindult gyorsütemű iparosítás kezdetén, az első ötéves terv előkészítésének időszakában, 1949 végén párt- és kormányhatározat született arról, hogy Dunapentelén kohászati kombinát és új város épül.

Az új város Pentele és a Nagylegelő közé épült, ami megnehezítette az állatok kihajtását.

A vaskohászati kombinát megépítése már 1937-től foglalkoztatta az ország iparosítását célzó törekvéseket, majd 1943-ban kormányhatározat kötelezte az hadiüzemként működő MÁVAG-ot, hogy legyen „gazdája” a tervezett ipari létesítménynek. A II. világháború időszakában kidolgozott koncepció elsődlegesen a súlyos vaslemezhiány felszámolását tűzte ki célul.

1949 végén A Magyar Dolgozók Pártjának Központi Vezetősége döntést hozott egy új, gigantikus vaskohászati kombinát és a hozzá kapcsolódó lakótelep felépítéséről, amelynek célja az volt, hogy megteremtse a hazai szocialista nehézipart.

A kezdetben Mohács környékére tervezett beruházásnak a megromlott magyar-jugoszláv kapcsolatok miatt új helyszínt kerestek, így esett a választás a Mezőföldi-plató szélén álló településre. A Vasmű földrajzi helyének megválasztásakor az alábbi szempontok érvényesültek:

- A Duna közelsége, viszonylag olcsó nemzetközi vízi út a vasérc szállítására, valamint a kohászati kombinát és a létesítendő város vízszükségletének kielégítésére.
- A pécsi és komlói kokszolható szénbázis közelsége.
- A terület mezőgazdasági jellege, amely alkalmas arra, hogy biztosítsa az építőket, majd a város lakosságának ellátását mezőgazdasági terményekből.

Az ipartelep létrehozásával összefüggésben a mezőgazdaság kollektivizálásának és gépesítésének gyors befejezése, s az így felszabaduló munkaerő átcsoportosításának lehetősége az új kohászati létesítményhez.

600 katasztrális holdon tervezték a Dunai Vasmű felépítését, további 600 katasztrális holdon pedig az új város létesítését.

Az ország legkülönbözőbb területeiről érkezőket vonzották a kiemelt fizetési lehetőségek. A kezdeti időszakban az élet- és munkakörülmények igen mostohának bizonyultak. Sátor- és barakktábor fogadta be az építőket.

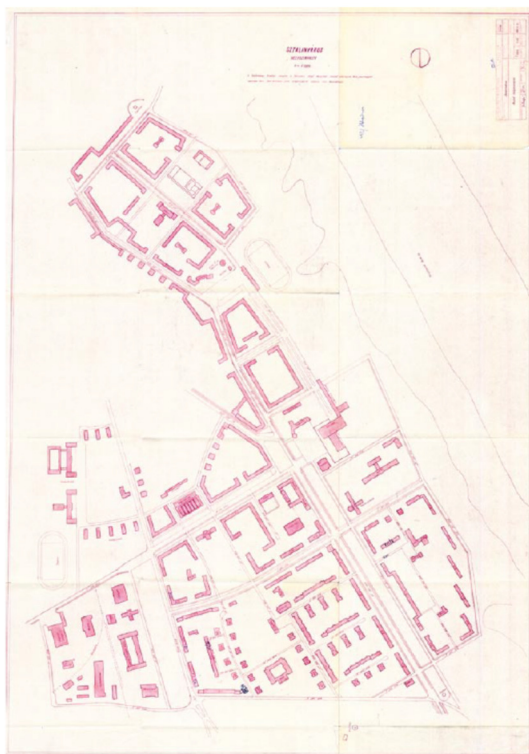
Az első ötéves terv legjelentősebb beruházásaként kezdődött tehát az új város – akkori nevén Sztálinváros – építése, melynek neve 1961-től Dunaújváros. A helykiválasztás a településhálózat fejlesztése szempontjából szerencsés volt, Dunaújváros a térség természetes központjává vált. Más üzemek is ide települtek, a város a régió kulturális, kereskedelmi, közigazgatási centruma lett, a korra jellemző szigorú tervezettségére ellenére egyre inkább természetes, „nőtt” várossá fejlődött.

Az Újváros elsőként megépült lakóházai még modern, lapostetős épületek. Első ütemként, 1950 után közvetlenül a Május 1. utca, Ady Endre, József Attila és Babits Mihály utcai lakóházak jól tájolt, jól használható, korszerű lakásalaprajzokra törekvő, az ország más településien is megépített típusok alapján valósultak meg. Tervezőjük Schall József (1913-1989), aki 1956-ban többek között e háztípusok kialakításáért kapott Ybl-díjat. Később ugyanezeket a házakat építették meg a Görbe utcában, már magastetővel.

Az Üzletház első tervei még 1950 októberében készültek, a végleges engedélyezési terveket Vági Oszkár 1950 decemberében készítette. Az étterem és üzletház 1951-ben készült, igen újszerű belsőépítészeti terve Forgó Gábor munkája. A kivitelezés 1951 februárjában kezdődött és már augusztusban átadták az épületet, amely jól reprezentálja a modern és a szocreál közötti átmenetet: míg a tömege egyszerű, a mozaikok tematikája és stílusa jellegzetesen szocreál, Iván Szilárd: Az építőbrigád, Hegyi György: Sztálinváros építése, Rác András: Martinászok, Percz Jenő: Az ipar segítségével a mezőgazdaságnak, Mattioni Eszter: Népi táncok című alkotásai 1953-ban készültek.

A hatalom 1951-ben az ún. „nagy építészeti vitá”-ban az építészet területén is stílusfordulatot kényszerített ki, hogy érvényre juttassa a szocialista realizmus elvrendszerét. A definíció szerint a szocreál tartalmában szocialista – ez az emberről való gondoskodás sztálini elvét jelentette, formájában pedig nemzeti, amin leginkább a 19. század első felében uralkodó klasszicizmus egyes elemeinek alkalmazását értették. Jellemzői a szimmetrikus elrendezés, tengelyes tömeg- és térszervezés, szabályos nyíláskiosztás, oszlopok, kolonnádok, timpanonok és klasszikus díszítő részlet-formák alkalmazása. Megfigyelhető, hogy a korabeli hidegháborús légkörben minden épület légpincével készült.

A legtöbb egyedi védettségű épület ehhez a Magyarországon csak néhány évig uralkodó szocialista realista stílushoz kötődik. Ezek között van az eredetileg pártháznak épült Múzeum, a Vasmú út mellett sorakozó reprezentatív lakóépületek, aljukban üzletekkel, a stílushűsége mellett is teljesen egyedi Színház, a Vasvári Pál Általános iskola, a ma kollégiumként működő anyaoththon, a 4 egyforma bölcsőde (ezek emeletes része 1970-ben készült), a volt rendőrség a Vasmú út Római körút felőli végén, az egyetem főépülete, a vasútállomás és természetesen az egyedülállóan reprezentatív Vasmú-bejárat.



Az első terv és az Újváros lakóterülete 1954-ben

Mára az Újváros első 15 évében keletkezett épületek, épületegyüttesek, mint egy szabadtéri múzeum, mutatják be a szocializmus első, a kommunista ideológiával leginkább átítatott korszakát, ugyanakkor képesek kiszolgálni a mai igényeket is. A korszak építészeti szempontból

legegyedibb épületei ma már műemlékek. Az igényesen kialakított tipikusan szocialista-realista középületek, és a legszínvonalasabb lakóházak helyi védelmet élveznek.

Az Újváros felvonulási útja a Vasmű út volt, ennek a mentén építették fel a legfontosabb épületeket.

A film az ideológiai nevelés és a propaganda kitüntetett eszköze volt, ezért Sztálinvárosban a középületek közül elsők között kezdték el a nagy befogadóképességű, 800 férőhelyes Dózsa filmszínház tervezési munkáit 1951. áprilisában. 1951. december 20-án már át is adták, igaz, hogy csak ideiglenesen, Sztálin születésnapja és egyben a budapesti Sztálin-szobor avatása előtti napon.



forrás: Dunaujváros Építészeti Kalauz 1950-1960



A rendelőintézet tervezője Ivánka András 1911-ben született és alapjában ízig-vérig a modern építészet híve volt. Így természetes, hogy a rendelőintézet jellegzetesen modern kompozíció: egyszerű hasáb formájú főtömegéhez nyaktaggal kapcsolódik az „előredobott”, henger

formájú bejárat elöcsarnok-rész. 1951-ben a stílusváltoztatás (modernről szocreálra) követelménye a tervezési folyamat közben jelentkezett, ezért az alkotó építész - bizonyára nem önszántából - „felöltöztette” ezt a lényegében modern épületet, finom érzékkel keresve meg a klasszicizáló stílus néhány jelzesszintű elemét: a bejáratok keretezését, oszlopokat és palmetta-díszítést, valamint az egyszerű, stilizált főpárkányt. Ezek a módszerek nem álltak távol egyes skandináv építészek, pl. Gunnar Asplund formavilágától sem, aki szintén a korszerűség és hagyomány ötvözésén fáradozott, és ez időben itthon is sokan tekintették példaképüknek.

Az úton építették fel a szállodát és a vezetők lakásait.





A Vasmű út természetesen a Vasműhöz vezetett. A gigantikus gyárat reprezentálta a monumentális bejárat.



<https://upload.wikimedia.org/wikipedia/commons/thumb/0/02/Dunaferr.jpg/1280px-Dunaferr.jpg>



A Dunai Vasmű főbejáratát Domanovszki Endre Munkás paraszt szövetség című freskója díszíti. (1954), József Attila Könyvtár, http://www.jakd.hu/keptar/kepzuveszeti_alkotasok_a_varosban/epuletdiszito_szobrok_dombormuvek_freskok_plasztikak

A többi középületet, óvodákat, iskolákat a lakóházak között úgy helyezték el, hogy minden lakóegységre jusson, és így mindenhol könnyen elérhetők legyenek.

Az üzletház és a színház bensőséges kis teret zár közre, amelyet egy oldalról földszintes oszlopsor határolt, ezt később beépítették.





Az épületek homlokzatainak freskókkal, mozaikokkal, domborművekkel való díszítése a kor többi középületén is megjelenik, sőt egyes lakóházakon is.



A teherkikötő épülete elzárt, a teherkikötő üzemi területén belül fekszik a Szalki-sziget holtág menti partszakaszán. Építése után, hogy a női munkanélküliséget csökkentsék, ruhagyárnak használták. A magaspartról mindenhol látszik, így városképi jelentősége vitathatatlan. A védetté nyilvánító 2011-es rendelet szerint a védetté nyilvánítás célja az 1951-1954-ben Gergely István és Nyiri István tervei szerint épült, szocreál stílusú kikötőépület építészeti és iparművészeti értékeinek megőrzése.



AZ UTOLSÓ FÉL ÉVSZÁZAD

sem múlt el anélkül, hogy jelentős építészeti alkotások ne születtek volna.

Finta József ma is alkotó, ismert építész igen fiatalon tervezte a **garzonházat**. A földszintes klubépület a Vasmű út felől csatlakozik a garzonházhoz. Az építés idején újdonságnak számított az együtteshez kapcsolódó, Magyarország egyik első, nagyterű, önkiszolgáló élelmiszeráruháza.



Az ország harmadik 50 méteres versenymedencés uszodája a dunaujvárosi, amelynek érdekessége a változtatható fenékszintmagasság, valamint emelő-süllyesztő rendszere. Az építése 1975-1977-ig tartott. 1996-ban felvette a két évvel korábban, tragikus hirtelenséggel elhunyt világbajnok könnyűbúvárúszó, Fabó Éva nevét. Tervezője Péchy Imre, aki 1978-ban e ház tervezéséért kapott Ybl-díjat





Egyedi megoldásokat alkalmaztak, miközben a kor stílusjegyeit is magán viseli, a Kossuth Lajos utcai iskolaépület-együttes.



A maga korában érdekes, és még ma is annak ható épület a református templom.

Az épület terveit Szabó István Ybl- díjas, budapesti építész, Zsakó György statikus és munkatársai készítették 1982-ben. A korszerű acélszerkezet lehetővé tette, hogy a térrács-rúdrendszert alkalmazzák a kupolaszerű tetőzet kialakításakor. A belülről látható, csillag alakzatú szerkezet egyúttal a református szimbolikát is érvényre juttatja. A középén látható csillár a Dunai Vasmű értékes ajándéka, amely Gombos István és Ihász János díszkovások igényes munkáját dicséri. A munkálatok műszaki vezetője Őri Zoltán okleveles építészmérnök volt.

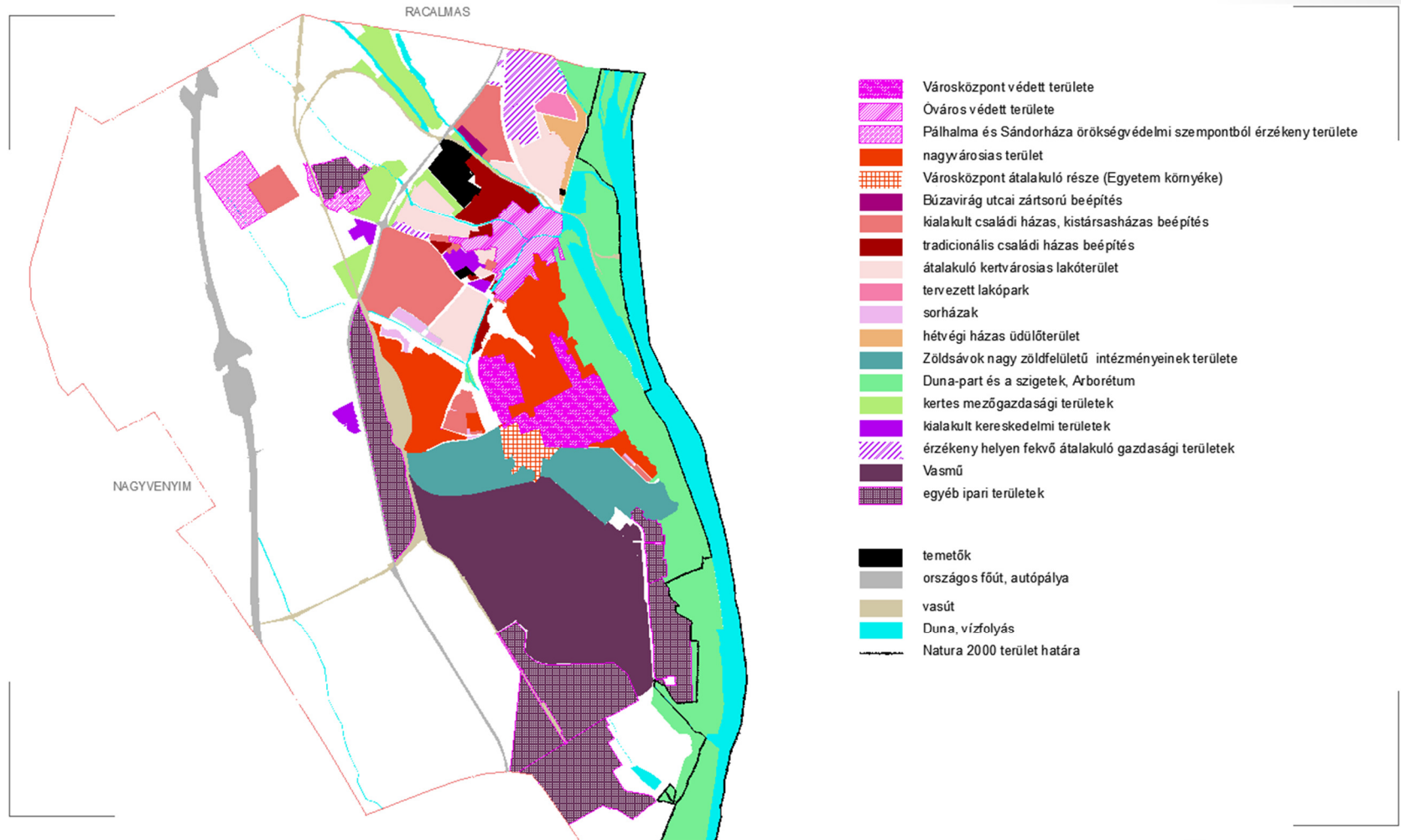
Az evangélikus templom ünnepélyes alapkövetétele 1993. december 4-én, felszentelése 1996. május 25-én volt. Tervezője Nagy Tamás Ybl Díjas építész.



A dunaújvárosi templom építészeti ősfórmákat, archetípusokat használ, az épület mégsem historizáló; rengeteg kapcsolódási pontja, gazdag kapcsolat-rendszere ellenére - helyesebben azzal együtt - nagyon határozott identitással, személyiséggel, "arccal" bíró ház. Az első benyomás a templom legalapvetőbb gesztusa: az erdélyi erődtemplomok, kerített templomok világát megidéző elkerítés, körülzárás. A bekerítés ugyanakkor nem az elhatárolódás, az elzárkózás gesztusa - sokkal inkább a védelemé, a biztonságé, a menedéké. Ezzel idéződik meg az evangélikus jelmondat is: "erős vár a mi Istenünk".

A vastag, végtelenül egyszerű eszközökkel, mégis szinte szobrászilag formált falak súlyt, erőt, tekintélyt, tartást és méltóságot adnak a térnek; a térformálás organikus rendjét modern a racionalitás hatja át.

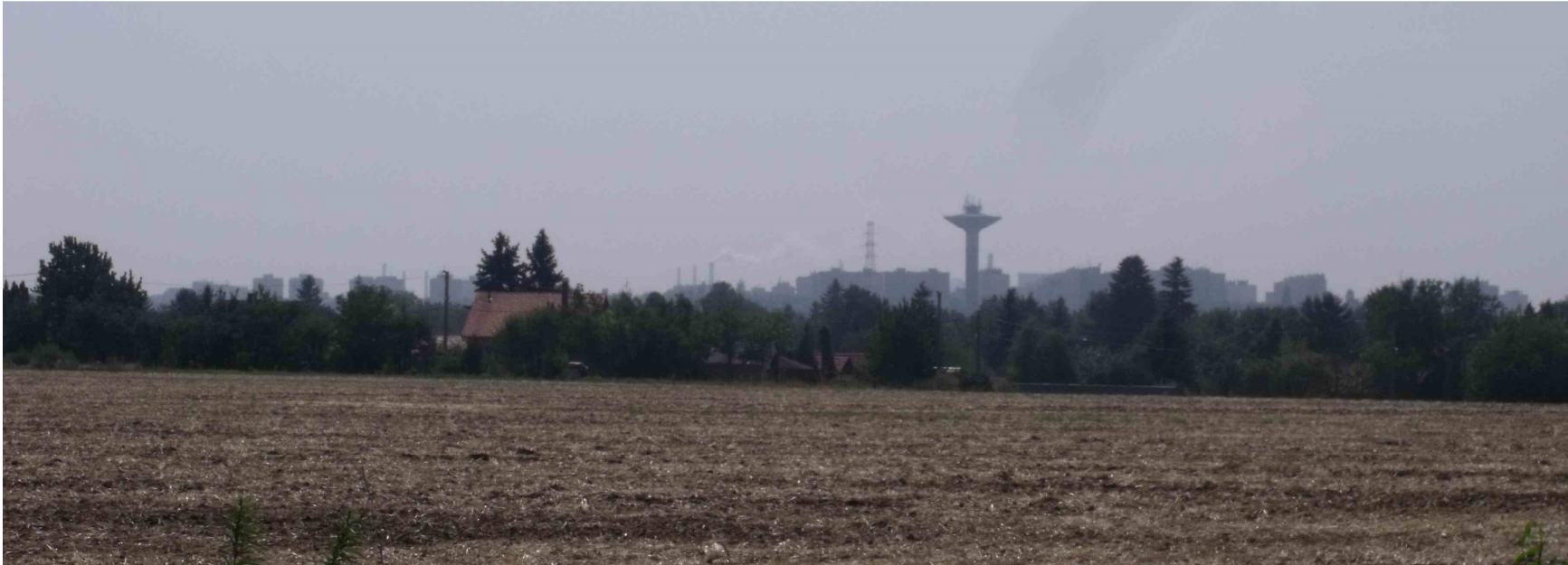
4. TELEPÜLÉSKÉPI SZEMPONTBÓL MEGHATÁROZÓ, ELTÉRŐ KARAKTERŰ TERÜLETEK LEHATÁROLÁSA, A TELEPÜLÉSKÉP, ARCULATI JELLEMZŐK ÉS TELEPÜLÉSKARAKTER BEMUTATÁSÁVAL



I. ÉSZAKI (LAKÓ)TERÜLETEK

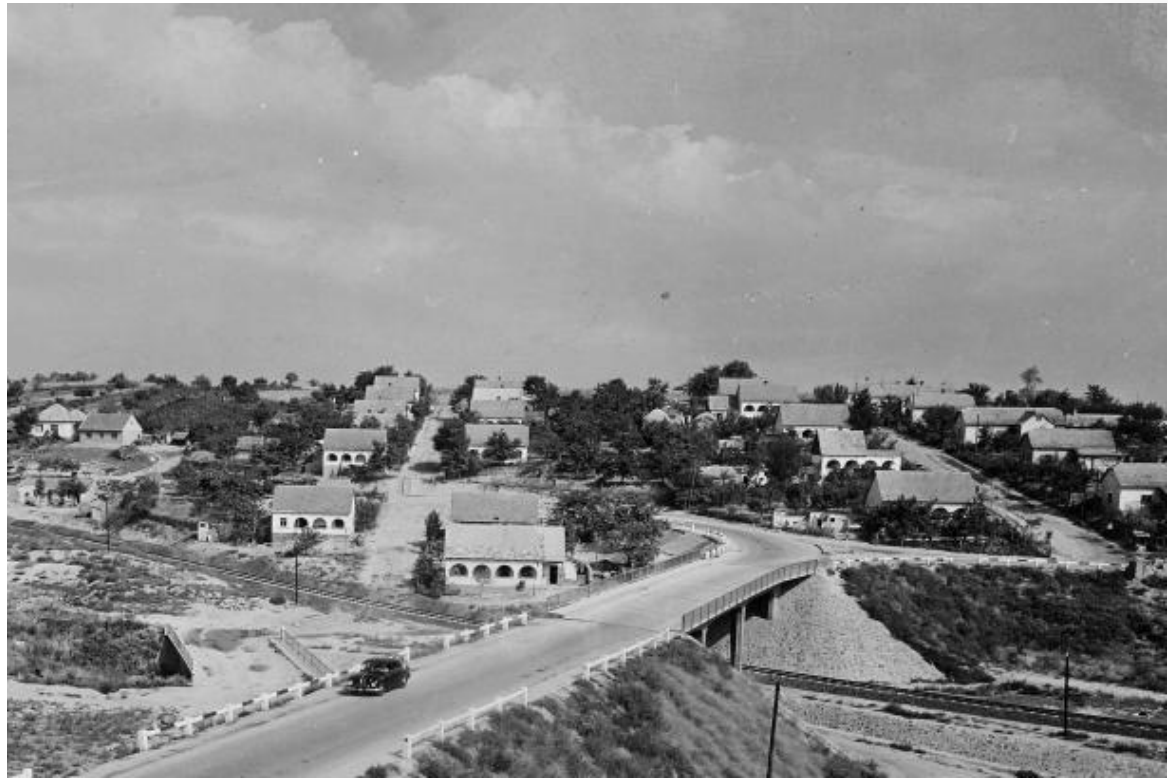
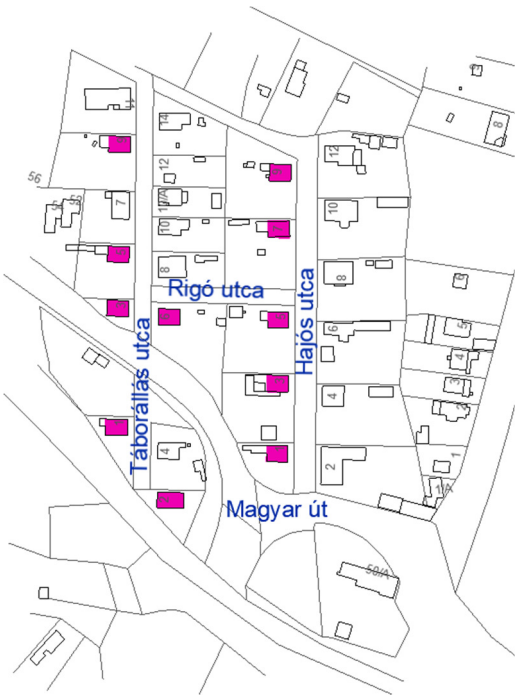
TÁBORÁLLÁS/ÁTALAKULÓ KERTVÁROSIS LAKÓTERÜLET

A Táborállás átalakuló terület. A Magyar utca, mint régi országút és a Dunapart határolja. A szerkezete, telekosztása a szőlőhegyre jellemző. A telkek nagyon keskenyek és hosszúak. Lakóterületté alakulása spontán megy végbe, az utcák keskenyek, nincsenek megfelelően kiépítve.



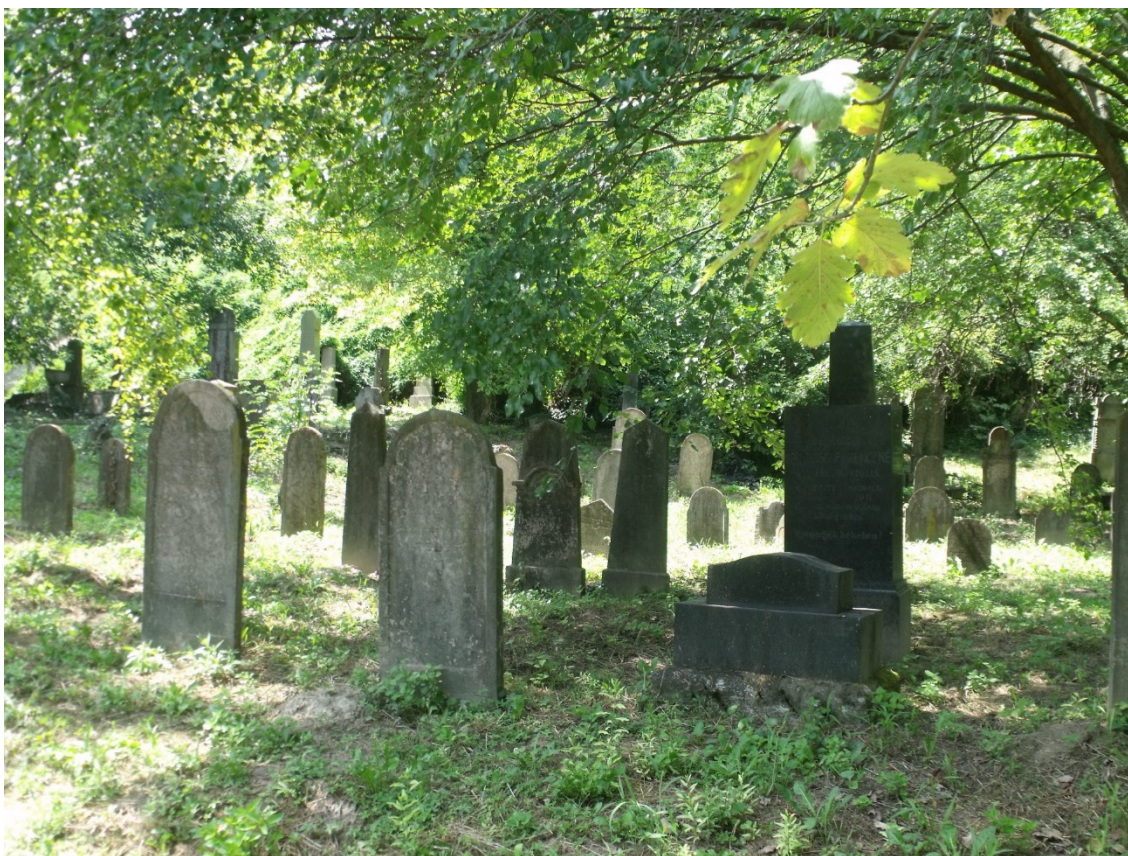


A Magyar út mentén építették meg 1940-ben a 16 db. ONCSA házat. Hazánkban 1940-ben bontakozott ki az a mozgalom, amely a nagycsaládosok életét volt hivatva megkönnyíteni. Az Országos Nép- és Családvédelmi Alap (ONCSA) azt tekintette feladatának, hogy a szegényeket kiemelje nehéz helyzetükből, önmaguk fenntartására képes személyiségekké tegye. Ezért több ezer nagycsaládos kapott házat, földet, de részesülhetett más szociális juttatásban is. Az ONCSA nem alkalmi segítséget nyújtott a nagycsaládosoknak, hanem kölcsönt, mely lehetővé tette számukra, hogy egymásra számítva kiemelkedjenek a nagy válság következményei teremtette helyzetből.



Szintén áll a Magyar út mellett egy példaértékűen rendben tartott szép, kúria, vagy inkább már villaszerű lakóház, amelynek megőrzése mindnyájunk érdeke és feladata, ezért helyi védelemre érdemes.





A Táborállás városrész Duna-parti részén van az ódon, lezárt zsidó temető. Kerítése révén teremt kapcsolatot az utcával.



TÁBORÁLLÁS HÉTVÉGI HÁZAS ÜDÜLŐTERÜLETE

A Táborállás Duna felőli határa meredeken, szakadópartként fut le a Dunára, a függőleges partfalak életveszélyesek.

A Duna felé leszakadó meredek völgy környéke hétvégi házas üdülőterület. Ennek egy részén a lösztalajon kialakult csúszásveszély miatt tilos az építés. A beépíthető részek tájképvédelmi szempontból érzékenyek, mert látványban közvetlenül kapcsolódnak a magasparthoz.

A városrészhez tartozik a parti út mellett beépített keskeny teleksor. Noha többé-kevésbé beépült, a geológiai viszonyok miatt itt tilos az építés.



ÉSZAKI LAKÓTERÜLET / KIALAKULT CSALÁDI HÁZAS TERÜLET

Az Északi lakóterület a Magyar út és a 6-os út között a közelmúltban került kialakításra, az épületállomány 10-15 éves. A laza szabályozás teret adott az építészeti sokszínűségnek, de a legtöbb ház, a divatnak engedve, alacsony hajlásszögű tetővel megépített, a népnyelv által mediterránnak nevezett földszintes ház.

BÚZAVIRÁG UTCAI ZÁRTSORÚ BEÉPÍTÉS

Az Északi lakóterület még beépítetlen része a Búzavirág utca déli oldala, ahová az igen keskeny, 12 m körüli szélességű telkek miatt a Helyi Építési Szabályzat zárt sorú beépítést tesz lehetővé. Ezeken a telkeken nagyon fontos, hogy az épületek egy utcavonalra kerüljenek, hogy ne keletkezzenek látható tűzfalak. Ugyanilyen fontos szempont, hogy a korábban nem zárt sorúan épült szomszédot ne lehetetlenítsük el, így ha az ő háza homlokzattal néz a telkünk felé, akkor mi se építsünk felé tűzfalat. Tartsunk 3 m-t a telekhatártól, és legyen oldalhomlokzata a házunknak!

LAKTANYA KÖRNYÉKE / ÉRZÉKENY HELYEN FEKVŐ ÁTALAKULÓ GAZDASÁGI TERÜLET

A gazdasági területet a volt laktanya helyén alakították ki. Ebből következően épületállománya java része, a lecserélésre vagy felújításra váró laktanyaépületeket leszámítva új, korszerű.

A laktanya környékén kialakított gazdasági terület településképi szempontból érzékeny helyen van, mert 2 lakóterület, az északi lakóterület és a Táborállás közé ékelődik be. Az illeszkedés követelménye itt nehezen megoldható feladattá válhat., ezért településképi szempontból meghatározó területként kezeljük.





II. ÓVÁROS

AZ ÓVÁROS VÉDETT TERÜLETE

Dunaújváros lassan megújuló városrészén nem csak egyes épületek, hanem az egész Óváros helyi védettség alatt áll. A XIX. századi Pentele védett épületeinek, hangulatának megőrzését a város lakossága és vezetése kiemelt feladatnak tekinti. Alapvető cél a régi értékek megmentése, a beépítés jellegének megőrzése az régi épületek helyreállításával, felújításával, korszerűsítésével, vagy sz új épületek esetében a lépték, az arányok, és az anyaghasználat felidézésével.

A török kort követően egyre növekvő lélekszámú település szerkezete a domborzati adottságokhoz igazodik, miközben kereskedelmi központként kapcsolatot kellett teremtsen a Mezőföld és a Duna, mint vízi szállítási útvonal, valamint a Duna mentén húzódó, észak-déli, már a római korban kialakult forgalmas országos úttal. A fő útvonal a Magyar út (az észak-déli országút) és a Petőfi Sándor (akkoriban Tót) utca (Venyimre és Perkátára vezető út) voltak. A falu központja, a Rác-domb és az alatta húzódó térrendszer, az Alsó- és a Felsőfoki patak között alakult ki. Délen a Kálvária és az Öreg hegyre kúsztak fel az utcák (Arany János, korábban Cigány utca), nyugati irányban a temető felé.

Az Óváros Dunaújváros legrégebbi része. Településszerkezete, mint korábban láttuk, a történelmi, táji és természeti adottságokkal összhangban alakult: a Magyar út a már a rómaiak által is használt Duna-menti észak-déli országút volt, a Petőfi Sándor utca pedig a szűk völgyben ebből leágazó Székesfehérvárra tartó fontos útvonal. A két út találkozásánál tölcser alakúvá váló teresedés a település főtere volt.

A falu szerkezete a központban és a dombokon jellegzetesen halmazos, ami azt jelenti, hogy az utcák vonalvezetése és a telkek alakja szabálytalan, a telkek viszonylag kis méretűek, és jellemzően nem alkalmasak arra, hogy a család igényein túl kertművelést folytassanak. Szintén viszonylag kicsik a telkek az Alsófoki patak mentén, amely ezen a szakaszon megbújik a kertek végében. A kifelé tartó utak mentén ezzel ellentétben a telkek hosszan nyúlnak be a tömbök belsejébe.

A Magyar utca az Alsó-, és a Felsőfoki patak közötti szakasza a Rácdomb alatt a völgybe szorult, és ezt követően is az Alsófoki patak kiszélesedő völgyét követi. A régi Dunapentele nyüzsgő főutcája volt, ahol az utazók, kereskedők és a helyi polgárok népesítették be az utcákat.

A beépítés a Magyar utcán végig kisvárosias: az épület a tetőgerincével az utcával párhuzamosra fordul, vagy a hátsó szárnyával együtt L alakú az alaprajza. Az épület utcai homlokzatán két, vagy 3 szobát helyeztek el, a nagy alapterületű, épületeknek az utcára több ablaka nyílik, a homlokzati formálás díszesebb. Az épületbe az udvarról, az udvarra az épület melletti nagy kapun lehet bejutni, az utcáról nem láthatóan az udvar felé nyílik a tornác. Ilyen épületet a módosabb gazdák tudtak emelni, a típus jellemző képviselője a mai posta és mellette a gyógyszertár, és aztán ilyen lehetett a Magyar utcán haladva az egész házsor a Kistemető utcáig.

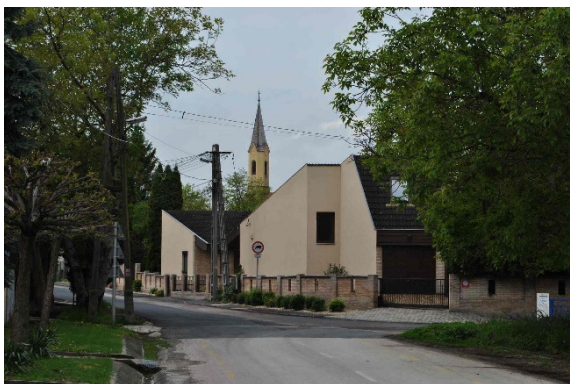


A polgárosodással a Magyar úton és a központban egy-egy szakaszon a beépítés zárt sorúvá vált, vagyis az épületek telehatártól telehatárig nyúlnak, tűzfalaikkal egymáshoz csatlakoznak. Ekkor a homlokzat középen kocsibeajtóval tagolt, már csak a nagy fedett kapun átjutva közelíthető meg az udvar, néhány helyen még láthatjuk a jellegzetes mintázatú nagy, kétszárnyú fa kapukat. Helyenként az épületnek a homlokzathoz toldott magas kapuval adnak városiasabb kinézetet.



Az Óváros központjának meghatározó épületei a római katolikus templomok és az iskola. A templom tornya szinte minden pentelei utcából látszik.





A Magyar utcai teresedés ma is a városrész központja, itt van az orvosi rendelő, a gyógyszertár, és a posta, és a 1950-es években emelt egy korábbi helyére emelt 2 szintes lakóház mellé a rendszerváltást követően egy újabb emeletes, üzleteket és lakásokat is magába foglaló lakóház.

A XIX. századi Dunapentele sajátossága volt, hogy a városban belül, a lakóházak közé ékelődött 3 kúria, amelyeket minden esetben angolparkkal vettek körbe. Ebből mára már csak a Mondbach kúria maradt meg számunkra, ezért is különösen fontos, hogy ezt az épület és környezete visszanyerje eredeti pompáját. (a másik 2 kúria a mai Kultúr köz és a mai Mohácsi utca helyén volt).



A később, 1910-ben épült gőzmalom már egy új korszak jellegzetes képviselője.

Az Óváros területén tervezett legnagyobb volumenű fejlesztés is az épületegyütteshez kapcsolódik: a műemlékek felújítását és közcélú hasznosítását tervezi a város. A korábbi angolparkot is integrálják a város szövetébe azzal, hogy átjárható, szépen kialakított közparkot építenek ki a Dunára néző lejtőkön.

A projekthez a korábbi főtér megújítása is hozzá tartozik.





tervezett felújítás (forrás:)

A Magyar utca „vége” a patakparton, és a Petőfi Sándor utca beépítése jellegzetesen falusias: azok a módosabb parasztgazdák lakhattak itt, akiknek a földjei az út mentén lehettek, és itt hordák be a terményeiket. A telekstruktúrára és a beépítésre jellemző a viszonylag széles telkeken az utca vonalára kiépült, fésűs (oromfalas, telekhatárral párhuzamos gerincű épületekből álló, a térképen az épületek mint egy fésű fogai sorakoznak az út mellett) elrendezés, ahol az épületek az egyik oldalhatáron állnak. Ez a beépítés felelt meg a múltban legjobban a paraszti gazdálkodásnak, mert a nagy teret hagyott a termények ki és beszállításának, a gazdálkodáshoz szükséges állattartó és tároló építményeknek, és a feldolgozáshoz is elegendő hely volt.

Az oromfalak egyszerűen deszkázottak, vagy falazottak, vagy a deszkázatot vakolták be. Rajtuk 2 kis nyílást hagytak, a padlás szellőzésének biztosítására. A tető kinyúlik az oromfal elé.

Az egy fagerendahossz szélességű épületek előtt kivétel nélkül tornác húzódott, a tornácok általában az utcáról közvetlenül is nyílnak, így a gyalog közlekedőknek nem kellett az állatok és a kocsik által használt udvaron átkelni, így tiszta lábbal juthattak be a házba.

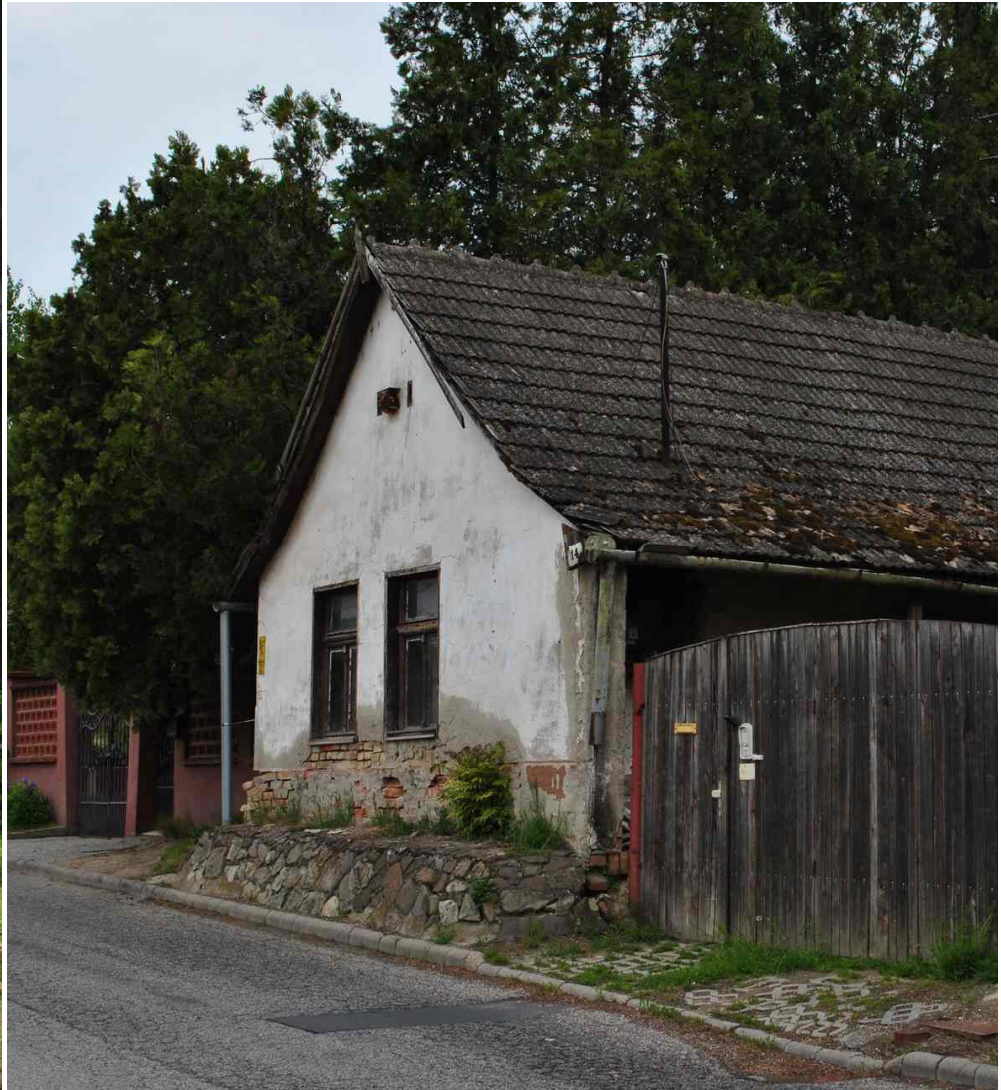
A tornácok oszlopainak anyaga, formája Dunapentelén fa, vagy téglá, szinte mindig nagyon egyszerű kialakítású, a tornác és az udvar között általában nincs mellvédfal. Az utcára nyitott kapu záródása vízszintes, vagy a XX. század divatja, és a téglalapítás általánossá válásával elterjedően íves. A tornác kialakítása jelezte korábban a ház gazdájának vagyoni helyzetét, a szegényebb házakról hiányozhat a tornác, vagy csak az utcai kapu. Az Óváros védett területén belül ez a legjellemzőbb beépítés. Mára a tornácok egy részét befalazták, vagy beüvegezték.



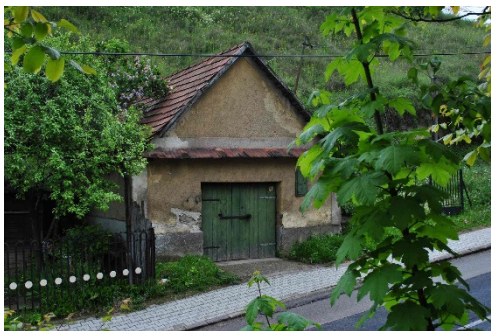


A domboldalakra kapaszkodnak fel a korábban szerényebb vagyoni helyzetű emberek által lakott szűkebb kis utcák: pl. az Arany János (korábban Cigány) utca és a Temető utca. Itt a beépítés kisebb alapterületű, alacsonyabb, és keskeny homlokzatú házakból alakult ki, a Temető utcai házakról hiányzik az egyébként az Óvárosra jellemző közvetlen utcai tornácbeyárat.





Helyenként kisebb-nagyobb előkertek mögött állnak a házak.



A Pincesoron és az Öreghegyi út egyes szakaszain a löszfalba vájt pincékhez tartozó présházak sorakoztak. A kis alapterületű épületek kis ablaknyílással nyíltak az utcára. Mára ezeket az épületeket jelentősen átépítették.



A Rácdomb kicsit elkülönül az Óváros lakóterületeitől és központjától. A dombtetőn a környéket uralva áll a ráctemplom. 1949 előtt egy kúria és az angolkertje állt itt, ennek helyét csak a közelmúltban építették be.

A dunai oldalon és a patakparton csendes kis utcák húzódnak. A szigeti hídhöz közel a fák mögé bújva áll Dunaújváros egyetlen premodern villája.



TEMETŐ KÖRNYÉKE / TRADICIONÁLIS CSALÁDI HÁZAS TERÜLET



Az Óváros temetője már a XIX. századtól fogva működött a (névtelen) domb tetején (miközben használták még a Kistemetőt és a zsidó temetőt is). A Temető utca és a környező utcák folyamatosan épültek be a 2 patak völgy közötti meredek dombháton. Településképi jelentőségét elhelyezkedése adja meg: egyrészt környezetétől szolgál a védett Óvárosnak, másrészt domborzati szempontból kitett helyen van.

Településképi szempontból hasonló a jellege a Magyar út azon részének, amely hagyományos telekstruktúrájú és beépítésű, de már kívül esik a védett területen.

LEBUKI PATAK VÖLGYE

Jelenleg a völgy a közművek hiánya miatt csak gyéren beépített, zártkerti városképet mutat. Táji adottságai dunaújvárosi viszonylatban egyedülállóak, csak a Dunapart vetekedhet vele. Nem szabad elrontani ezt a gyönyörű völgyet! Meg kell őrizni a zöldbe ágyazottságot, amit leginkább nagy előkertekkel, sok növényvel, és tekintettel az Óváros közelségére is, hagyományos tömeggel és anyaghasználattal érhetünk el.



III. KERTVÁROSIAS LAKÓTERÜLETEK

ÚJTELEP / KIALAKULT CSALÁDI HÁZAS BEÉPÍTÉS

Az Újtelep már a második világháborút megelőzően elkezdett kiépülni a Nagyvenyimre vezető út mentén. Az épületek nagyrésze oldalhatáron álló, magastetős, egy lakásos családi ház. A telekosztás szabályos.

Utoljára az Alsófoki patak völgye melletti meredek lejtőket építették be, 1980 körül. A legkésőbbi beépítés egy ütemben készült sorházakból álló többbutcás együttes, Napospart néven. Az építésének korában újszerű volt, főleg a nagy lakótelepekhez szokott városlakóknak, az ilyenfajta teleszerű beépítés, ezért hamar védelem alá helyezték.

Az Újtelep településképi szempontból általános, kivéve a Napospart telepet, amely sorházas telepként településképi szempontból meghatározó terület.

ÚJPENTELE / ÁTALAKULÓ KERTVÁROSIAS LAKÓTERÜLET

Újpentele arégi Dunapentelén már kívül, az Alsófoki patak völgye fölé emelkedő dombon épül ki, Dunaújváros egyik legfiatalabb, folyamatosan átalakuló területe. A határoló utak mentén viszont már a xix. század vége felé megkezdődött a telkek beépítése: a legöregebb épület a Baracsi úti gőzmalom, amit öregmalomnak, régebben Bruck malomnak neveztek.



A Baracsi út páros oldala a tradicionális családi házas karakter jegyeit viseli magán, ellentétben Újpentele többi részével. A patak túloldalán a Baracsi út 26. számú ház maradt meg eredeti állapotában az utókor számára.

Az Aranyvölgyi út kiépítésekor, 1995-ben itt kapott helyet Dunaújváros méltán országosan ismertté vált evangélikus temploma. Tervezője Nagy Tamás Ybl díjas építész pályázaton nyerte el a megbízást. Hamarosan ide telepítették a városi rendőrséget.



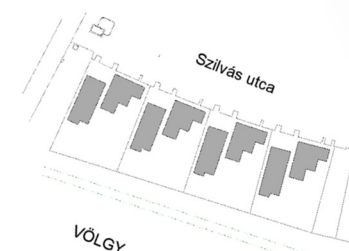
A területen épült meg a mormon egyház temploma, szintén téglával burkoltan.



A téglát a családi ház kerítésén is megjelenik.

A maga korában úttörő volt az egyedibb bejáratokkal, magastetővel és alacsonyabb szintszámmal megépített társasház, az un. Bagolyvár, és a Gőzmalom utcai beépítések is, amelyek a paneles technológia megújítására tettek kísérletet. Igyekeztek jó példát mutatni arra, hogy a paneles szerkezetet hogyan is lehet a szokásostól eltérően felhasználni. Az utólag elkészített külső hőszigetelés már teljesen elfedi a szerkezetüket, a paneles építési technológia az egyszerű szemlélő számára nem fedezhető fel rajtuk.

Az építésének idején, de még ma is erős, határozott és őszinte épületegyüttes az Ungár Péter Ybl díjas építész által tervezett 4 pár teraszház a Kádárvölgy déli lejtőjére telepítve. 1989-ben adták át. Abszolút egyedülálló, hogy a teraszházak megvalósításához panelos technológiát alkalmaztak. A panelek itt sem jelennek már meg a homlokzatokon.



Újpentele „belső” részén a lakótelkek lassan népesülnek be. Az új lakóházak a 2000 utáni építészeti divatot követik, jellemző az igényes anyaghasználatú kerítés. Sok telek áll még beépítetlenül, és hiányzik még a feltáró Csillagdomb utca egy szakasza is.



KERTVÁROS

A városrésznek valójában csak egy része van családi házakkal, ikerházzal beépítve. Ez a rész szabályos telekosztású, földszintes, földszint + tetőteres. A városrész déli részén a telepszerű beépítés a jellemző. Az úszótelteken álló többszintes, többalakos házak között helyeztek el néhány sorházat, és ikres beépítésű családi házat.

A fentiekben leírtak miatt a Kertváros nevű városrész városzerkezeti és településképi szempontból annyira heterogén, hogy nem értelmezhető egységként.

IV. BÉKE VÁROSRESZ

A Béke városrész településképi szempontból a nagyvárosias területek közé tartozik, ami Dunaújvárosban tulajdonképpen a lakótelepeket jelenti.

BÉKE LAKÓTELEP / NAGYVÁROSIAS TERÜLET

A Béke lakótelepet az 1970-es években kezdték építeni a Béke körút 2 oldalán. Az ebben a korban újdonságnak számító csúszózsalus technológiával megépített földszint +4 szintes épületek mellett itt is vannak F+10 emeletes panelházak.

A lakótelepet ez esetben is úgy tervezték, hogy az alapfokú oktatási intézmények és kereskedelmi létesítmények ellássák a lakótelepet. A lakótelep keleti oldalát kompakt egységként alakították ki. A lakóépületeket a központi park köré szervezték, a gyermekintézmények is védetten, a park mentén kaptak helyet. A külső oldalon szervízút fut körbe, két nagy külső parkolóval.

A nyugati oldalon csak 2 karéj épült meg a csúszózsalus technológiával. Emellett panelos technológiával is építettek, de már alacsonyabb szintszámmal. A panel-korszak végén elkészült egy dupla tetőteres panelépület. A völgyre néző oldalakon sorházas kislakótelep veszi körbe a földszint+4 szintes épületeket.

A déli oldal is vegyesen csúszózsalus és panel épületekből áll, szintén változó szintszámmal.

A városrész növényállománya kezd elég idős lenni ahhoz, hogy megfelelő kondicionáló hatása legyen, a nagy gyepes felületek főleg a csapadékosabb időszakokban nyújtanak kellemes látványt.



V. VÁROSKÖZPONT

VÁROSKÖZPONT VÉDETT TERÜLETE

Az Újvárost, mint azt korábban láttuk, az első ötéves terv (1949-1954) idején tervezték és a tervek zömét ezen időszak alatt meg is valósították. Dunaújvárosban éppen ezért egyedülállóan jelenik meg a szocialista realista stílus, miközben eleinte, és a történelmi léptékkal mérve igen rövid korszak eleje és vége felé sok épület mutat modern vonásokat. Ilyen a legtöbb középület: a mozi, a rendelőintézet és az üzletház is.



A várost eredetileg szigorúan rendezetten tervezték, ugyanakkor csak a teljesen sík területeken építkeztek. Így „maradt ki” az Aranyvölgy és „állt meg” a beépítés a Kádár-völgy felső peremén. Délen a tagoltabb felszínű területen alakították ki a Vasmű és a város közötti zöldsávot, erdőket.

Az 1950-es években épült város lakóépületei földszint + 3, legfeljebb földszint + 4 emeletesek, a középületek sem magasabbak 12-15 m-nél. Ez alól kivétel a Vasmű út sorába illesztett lakóépület, ahol a nagyobb magasságnak nyilvánvalóan a reprezentációs célja volt.





A legelső beépítések közül építészeti egyediségével a mozi és a rendelőintézet emelkedik ki, ezek mára műemlékké váltak.



A középületeknél máshol is törekedtek az egyedi megformálásra.



Egyes terek tengelyesen szimmetrikusak, pl. a Liszt Ferenc és az Erkel Ferenc kert tömbjei, vagy a Dózsa György tér, vagy éppen a Munkácsy Mihály utca – Balogh Ádám utca kereszteződése. A gondosan megtervezett tengelyeket később beépítették, ezért már nehezen vesszük őket észre.



Az épületeken gyakran nyitottak átjárókat, nagy, reprezentatív kapukat, vagy kötötték össze őket hidakkal.



A tömbök belsejébe elhelyezett gyermekintézmények alacsonyabbak.



A modern stílus sajátja a lapos tetős kialakítás, míg a szocialista realista stílus szinte kivétel nélkül magas tetős kialakítású épütlefedéseket eredményezett. A védett területen a kettő keveredik.



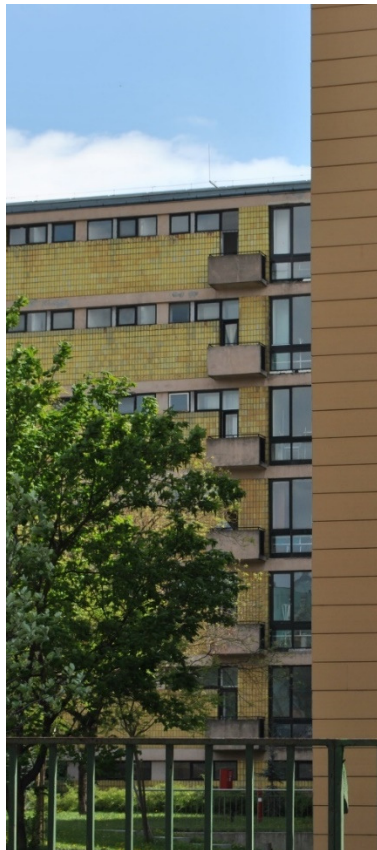
Az 1980-as és a 90-es években számos lakóépület tetőterét beépítették. A sűrűn sorakozó tetőablakok megváltoztatták, sok helyen aránytalanná tették az épületek tömegét és homlokzatait.

Az épületek homlokzatait különféle tagolások, domborművek, esetenként freskók, scraffito-k, mozaikképek.



Az első ötéves tervet követően tervezik a Szilágyi Erzsébet (korábban Ságvári Endre) Általános Iskolát és Hild József Szakközépiskola, Szakiskola és Kollégiumot. Az épületegyüttes átmenetet képez a szocreál (domborművekkel hangsúlyozott bejárat, szigorú tengelyesség) és a modernista 60-as évek építésze között.

Az 1950-es évek végén, sőt még később építettek meg néhány emblematikus épületet: a városházát, az un. műteremházat a Vasmű út 10-12-14. szám alatt, a kórházat és a garzonházat, és. Ezek már egyértelműen modern épületek. A középületek a szocreál épületektől szintszámban(sokkal magasabbak) , tetőkialakításban (lapostetősek) és a homlokzatképzésben(az egész homlokzat téglá, vagy kerámialap) is jól láthatóan eltérnek.





A szocialista-realista lakótömbök közé az 1960-as években építettek be több gyermekintézményt. Ezeket igényes építészeti kialakítással, anyaghasználattal (vörös terméskő, téglá, nyersbeton, műkő) , a korokban úttörő formaképzéssel alakították ki.



Az eredetileg felvonulási út szélességű Vasmű úthoz szervízutat alakítottak ki (kis Vasmű út), a két út közötti sávot részben beépítették. Az új beépítések földszintesek, és jól illeszkednek a városképbe, miközben új formavilágukkal felfrissítik a Vasmű út képét.

A védett városrészhez kapcsolódik az egyetem épülete, és a kollégiumai, közrefogva egy sajátos kialakítású lakóépületet, és az un. nyomdát.

Az egyetem, akkor még főiskolaként, már 1952-ben megépítették.

Megépült az egyetem főépülete előtti park, ami Dunaújváros egyik legújabb, legszínvonalasabb köztere.



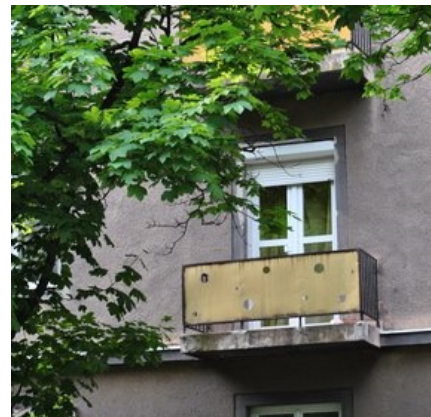




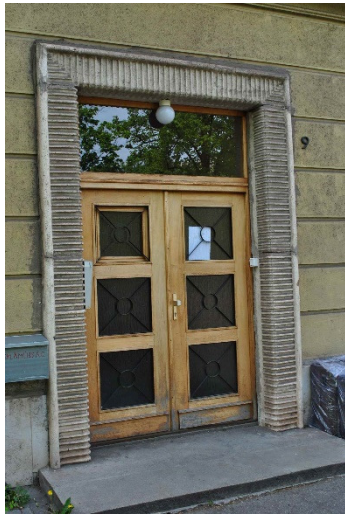
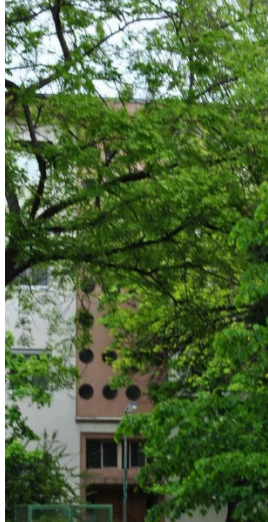
A szocialista realista építészetre a gondos részletképzés jellemző, ezt lépten-nyomon megfigyelhetjük a városközont védett részén.





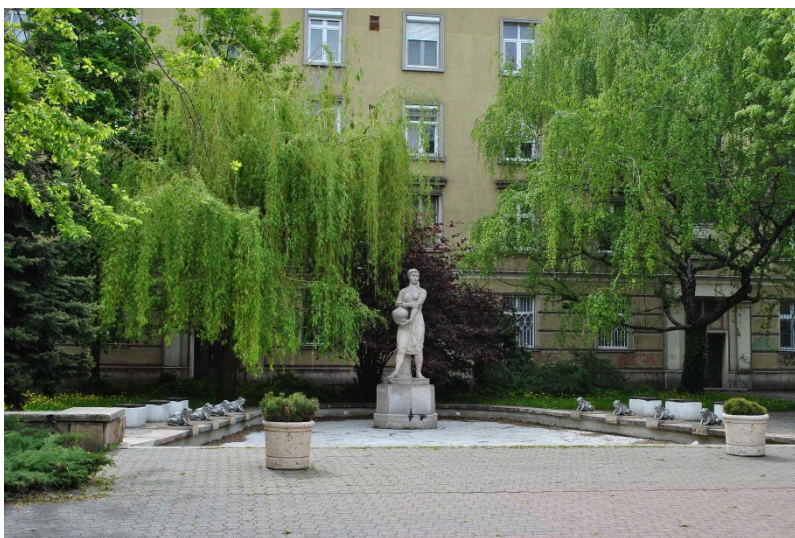






A városrészben nincsenek magánkertek, csak az intézmények, leginkább a gyermek- és oktatási intézmények vannak körbekerítve. A tömbbelsőik és fasorok mára 50-60 éves faállománnyal bírnak, helyenként egész erdőszerű képet mutatva.





Az egységes arculatú szocialista realista épületegyüttest, ahogy eddig is, helyi területi védelem illeti meg.



EGYETEM KÖRNYÉKE / VÁROSKÖZPONT ÁTALAKULÓ RÉSZE

Az egyetem mögötti tömb volt az un. közüzemi tömb, ahol a várost ellátó üzemi területek voltak, pl. a kenyérgyár is.

Ide került a város piaca is.



A terület rehabilitálása megkezdődött. Új épület épült az egyetemhez a régi fonoda épületének átépítésével, megújításával. Más épületeket vállalkozások használnak.

VI. PANELOS LAKÓTELEPEK

A szocialista realista stílus elhagyását követően kezdett csak igazán felfutni a Vasmű termelése. A növekvő munkareőigényt kielégítő beáramló népességnek gyors és hatékony lakásmegoldásra volt szüksége. A hatvanas években még felépült néhány modern lakóház-sor, a korábbi rendszert folytatva. Idővel azonban dél felé éppen a Vasmű miatt nem tudott terjeszkedni a város, keleti irányban a Duna, nyugati irányban a vasút és a 6-os út zárta el a lehetőségeket. Nem maradt más, mint északi irányban körbeépíteni az 1950-es években kialakított lakóterületeket, helyenként egészen közel kerülve a mély völgyek meredek rézsüihez. Itt is, mint mindenhol máshol, teret nyert a panelos technológia. A helyhiány miatt Dunaújváros panelos lakótelepei, a Dózsa és a Római, Középeurópa legsűrűbben lakott részei közé tartoznak.

A Vasmű utca kereskedelmi szerepét kezdte átvenni a keresztirányú Dózsa György út, az északi oldalán áruház, bank, stb. nyíltak.





Az 1993-1995 között épült római katolikus templom szerkezete a maga nemében bravúros. Szerkezete fűrt cölöpökre támaszkodó, gerendarácson álló monolit vasbeton altemplom, acél rácsos tartókból kialakított főtemplom-tér, előregyártott vasbetonelem fedéssel.





VII. DUNAFERR (VASMŰ)

A Vasmű első építési szakasza 1950 és -1954 közöttre tehető, ekkor nagy anyagi ráfordítással és emberi munkával megépültek az alapvető közmű és közlekedési létesítmények (a szivattyútelep, a vidámpark helyén álló első kikötő, híd, elkerülő út, vasúthálózat), a gyártelep első üzemei, s meg kezdődött a városi lakóterületek kivitelezése is.

Az első építési korszakokban az üzem korszerű városrendezési elvek alapján került felépítésre. Az észak-déli irányú iparvágány és a rá merőleges közút fűzi fel a telep beépítési struktúráját, adja a belső közlekedés vázát. Az óriás méretű termelő egységek az észak-déli irányú vasúttal párhuzamosan kerültek letelepítésre. A vágányok mellett a vas és acélgyártás főbb egységei és az ezekhez kapcsolódó tároló és kiszolgáló üzemrészek kaptak helyet, míg a közúti tengely mellett északi részen a termelő csarnokok, délen a kiszolgáló, közmű üzemek.

1954-ban, Sztálin halála után, - a Nagy Imre vezette kommunista párt felmérte, hogy az ország anyagi helyzetéhez mérten túl nagy terhet jelent a Vasmű rövidtávú felépítése. Az 1954

tavaszán ünnepélyesen megtartott első vasöntési ünnepségek után, befagyasztották az erőltetett ütemű építkezéseket.

1955 és 1960 között lassabban, de megvalósult a gyár alapvertikumainak kivitelezése, üzembe helyezése. A vasgyártáshoz szükséges üzemek mellett már 1960 körül üzembe helyezték az acélggyártáshoz szükséges üzemszerveket is.

1960-ban az építési munkákat és a termelést hátráltatta a felszín süllyedése, néhány épület, berendezés megrongálódása.

A 1950-60 közötti időszakból, a gyártelep felépítésének idejéből származó ipari létesítmények jellemzően nyerstégla szerkezetek, egyszerű formákkal, modernista megjelenéssel.

Ezek között érdemes kiemelni a Heller hűtőtornyot mint szimbolikus alkotást. A telepen belül, elszórva több ipari épület maradt fenn, ezek között sok már használaton kívül van (martinkemence, szénmosó épületei, stb.) Ezek őrzik az építési kor karakterét, de elhelyezkedésük és állaguk miatt távlati hasznosításuk nem gazdaságos. Az első építési korszakban épült épületek közül található a gyártelepen több, kisebb közmű létesítmény, irodaház, melyeket jelenleg is használnak és építészeti arculatuk megőrzését, de legalább dokumentálását javasolni lehet.

A Vasmű szocialista bejárata 1952-ben készült, az impozáns kőburkolatos kapu kifejezi a kor nagyraavagyó törekvéseit. A frízben elhelyezett pannót Domanovszky Endre készítette. A Házhoz hozzátartozó „felvezető” tér erősíti a az épület erőteljes megjelenését. Az épületet a környezetével együtt érdemes megőrizni.

1960-65 közötti építési periódusban valósultak meg a késztermék gyártó üzemszervek fontosabb egységei, a meleg- és a hideghengermű megkezdte a termelést.

Az 1965 után épült létesítmények kialakítását a funkcionalizmus jellemzi, általában korszerű csarnok szerkezetek, melyek a „csak” a technológia lefedését szolgálják különösebb építészeti megformálás igénye nélkül.

A 60-70-es évek idején a termelési volumenek növelése miatt, valamint újabb gyártó és javító részlegek felépítésével a belső területek beépítettsége és a környezetterhelés jelentősen megnőtt.

Az elmúlt évtized alatt a Duna-ferr és a Duna közé ékelődő ipari hulladéklerakók területén jelentős mennyiségű környezetkárosító anyag halmozódott fel, a szennyezett területek délről és részben dél-nyugatról „lezárják” az iparterület fejlesztésének lehetőségeit.

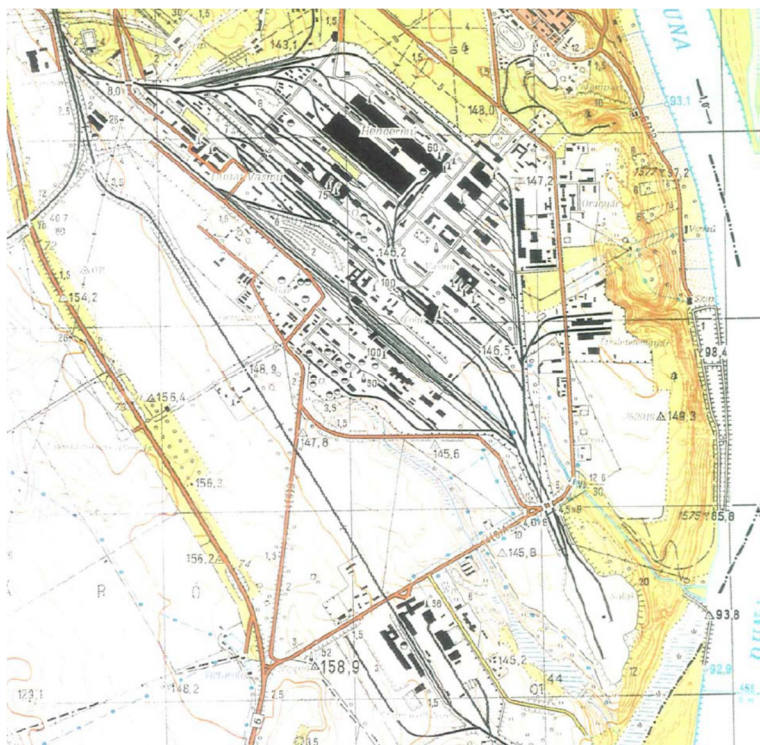
1989 után a szocialista üzem feldarabolódása elindult, de 2004-től, a gyár privatizálását követően átfogó stratégia alapján megkezdtek a gyár belső üzemszerveinek, telkeinek egyesítését, Duna-ferr területen lévő cégek integrálását. Folytatódott a cég korszerűsítése, a termékszerkezet átalakítása.

Új technológiai berendezésekkel átépült az I. kohó és nagy kapacitásnövelő fejlesztés indult el meleghengerműben. A Vasmű területhasználatának alakulását az elmúlt években három folyamat jellemzi:

- az új, korszerű technológiával működő, nagy termelő egységek vagy helyben, vagy közvetlenül a régi mellett épülnek fel (a meglévő vasúti, közmű, termékhálózatokra kapcsolódva). Ha a régi berendezés mellett épül fel az új technológiai berendezés, akkor a régi épületek torzóként megmaradnak.
- Több üzemszék van használaton kívül (mészégető, szénmosó). Lebontásuk, a terület újra hasznosítása csak távlatban várható.
- A gyáron belül működik egy korszerűbb technológiával és gyártási profillal rendelkező nagyüzem és ezzel párhuzamosan fennmaradtak a régi technológiához kapcsolódó üzemszékek is.

2000 után valósult meg a zagytavak rekonstrukciója, az olajfogó megépítése, folyamatban van a koksizoló körüli területeken a kátránytárolók térségének kártalanítása.?





1960 körül

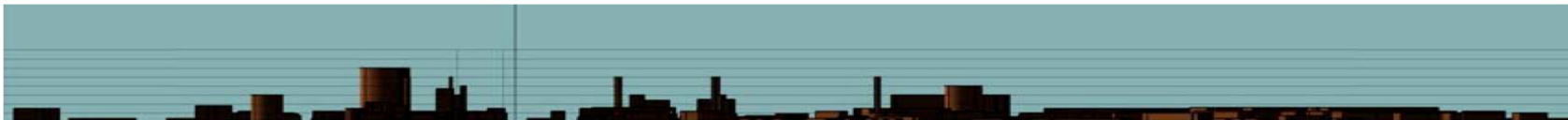


Építési korok

- 1950-55 között épült épületek
- 1956-60 között épült épületek
- 1961-70 között épült épületek
- 1971-80 között épült épületek
- 1981-90 között épült épületek
- 1991-00 között épült/megújult épületek
- 2001-10 között épült/megújult épületek

DUNAFERR - VÁROSRÉSZ FEJLESZTÉSI KONCEPCIÓ		
1:12.000	Építési kor vizsgálat	2009.

A távolról is jól látható építmények, létesítmények befolyásolják a város arculatát.



Dunaferri területe Dél-kelet felől



Dunaferri területe Kelet felől



Dunaferri területe Nyugat felől

Proarch Építész Stúdió 2009. vizsgálata alapján

A Dunaferri területének folyamatos megújulása alapvető a város életének, és ugyanakkor arculatának szempontjából. A Vasmű és Dunaújváros sorsa már a kezdetekkor összeforrt, a helyiek identitásának fontos, lehet, nem mindig szívesen vállalt része az iparvárosi lét.

Fontos, hogy a használaton kívül kerülő, építészeti szempontból értéktelen építményeket elbontsák, helyüket újrahasznosítsák. Vannak azonban olyan ipari létesítmények is, amelyeket már nem lehet gazdaságosan üzemeltetni, ugyanakkor az építés minőségéből és a város keletkezéstörténete miatt emblematikusak. Ezek már most helyi védelmet élveznek, de pl. a Hengermű vagy a főbejárat, mint a korszak jeles képviselői, országos védelmet is érdemelnének.

Azoknak az épületeknek, építményeknek, amelyek építészeti, arculati vagy identitási szempontból megtartandók, de már nem hasznosíthatók eredeti rendeltetésüknek megfelelően, más funkciót kell találni, akár a Város és a tulajdonos közötti összefogással. Erre számos nemzetközi (pl. Ruhr vidék) és hazai (pl. Millenáris, Északi járműjavító, Ózd) áll rendelkezésre.



VIII. EGYÉB IPARTERÜLET

A város déli részét a Vasmű, és a Vasmű területével határos keleti gazdasági, és a déli iparterület uralja.





A 6-os út és a vasút közötti keskeny sáv a nyugati gazdasági terület: ez magasságát tekintve alacsonyabb beépítésű, kisebb telephelyeknek otthont adó keleti, valamint már a lakóterületek és részt is magába foglaló. A nyugati gazdasági területen van Dunaújváros vasúti pályaudvara is, amelynek az épülete, 2 hozzá viszonyítva tengelyesen szimmetrikusan elhelyezett, és szintén a szocialista realista korszakban épült épülettel együtt helyi védelmet kapott.

A gazdasági területek építészeti arculata a funkciónak megfelelő: az irodaházak, kisebb alapterületű épületek hagyományos szerkezetekkel, az újabb és nagyobb csarnokok szerelt jelleggel épültek meg.

A közterületek rendezettek. Helyenként hiányzik az utcák fásítása, vagy a járda, kerékpárút.



Településképi szempontból ezek általános területek.

IX. ZÖLDTERÜLETEK ÉS A DUNA-PART

A „ZÖLDSÁV”

Az Újváros építésének idején a lakóterületeket a Vasmű területétől egy telepített erdősávval választották el. Kezdetben ebbe csak a víztornyot építették be.

A következő építési fázisban a lakóterületet határoló utak mentén, az erdősáv betelepítésének idején az un. zöldsávba települtek a város jelentős sport-, és rekreációs intézményei: a stadion, a sportcsarnok, az uszoda és a gyógyfürdő.





A Zöldsávba került a buszpályaudvar is.

A Zöldsáv egészen a Vasmű főbejáratáig húzódik. A Vasmű út déli szakaszát erdő kíséri. A Vasművel határos kis erdőben, a főbejárat közelében a vaskohászat emblemikus eszközeit kiállították.



A DUNA-PART ÉS A SZIGETEK

A Duna-part

Dunaúváros legértékesebb táji értéke a Duna partja és a szigetek. Az egész partszakasz része az országos ökológiai hálózatnak és az országos tájképvédelmi övezetnek. A szennyvíztisztítótól délre eső partszakasz, ahol a partvédelem nem pusztította el az eredeti természetes növénytakarót, és az Apostagi sziget a NATURA 2000 európai közösségi jelentőségű természetmegőrzési területek közé tartoznak (a Natura 2000 európai hálózatról általában bővebben olvashatunk a <http://www.natura.2000.hu/hu> oldalon).

A Duna és ártere (HUDI20034) kiemelt jelentőségű természetmegőrzési terület kijelölésének célja a területen található jó állapotú folyópartok, mocsárrétek, kaszálórétek, keményfás-, és puhafás ligeterdők kiterjedésének, szerkezetének, fajkészletének megőrzése; a területen található jelölő fajok állományai fennmaradásának biztosítása. A Duna még megmaradt természetes/természetközeli állapotú partszakaszainak, mellékágainak, holtágainak megőrzése, az ártéri vizes élőhelyek vízutánpótlásának biztosítása, a szigetek parthoz kapcsolódásának, az oldalágak és az ártér feltöltésének megakadályozása, a parti zóna védelme. Ennek értelmében bármely változtatás csak akkor vehető tervbe, ha az a közösségi jelentőségű fajok vagy élőhelytípusok fennmaradására az nem jelent veszélyt.

A dunaújívárosi Natura 2000 területek között nagy arányban vannak idegenhonos fás társulások, de találunk őshonosakat is, valamint délen kaszálóréteket és az Apostagi, másik nevén Schalbert szigeten mocsárrétet is. A Natura 2000 területek kezelési tervét 2014-ben készítette el a Duna-Ipoly Nemzeti Park Igazgatósága

(http://dinp.nemzetipark.gov.hu/user/browser/File/Vedett_terulet/Natura2000/HUDI20034_Duna_artere_fenntartasi_terv.pdf).



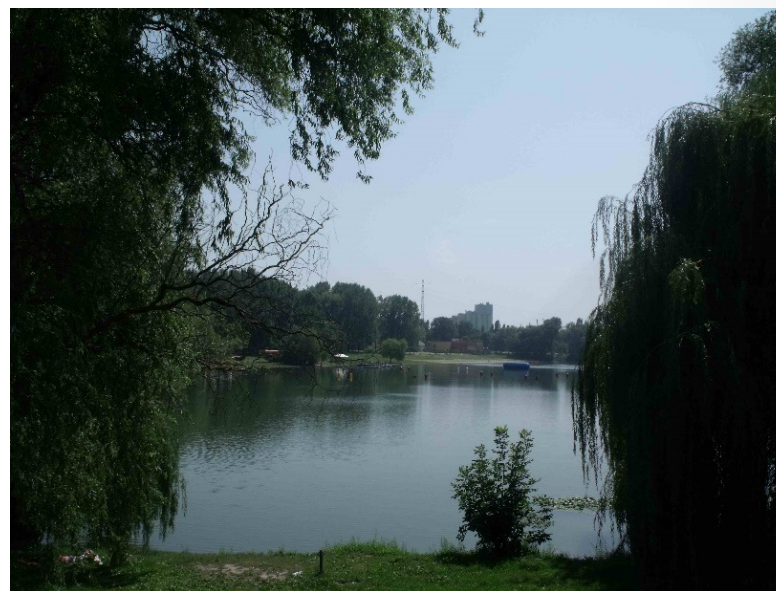


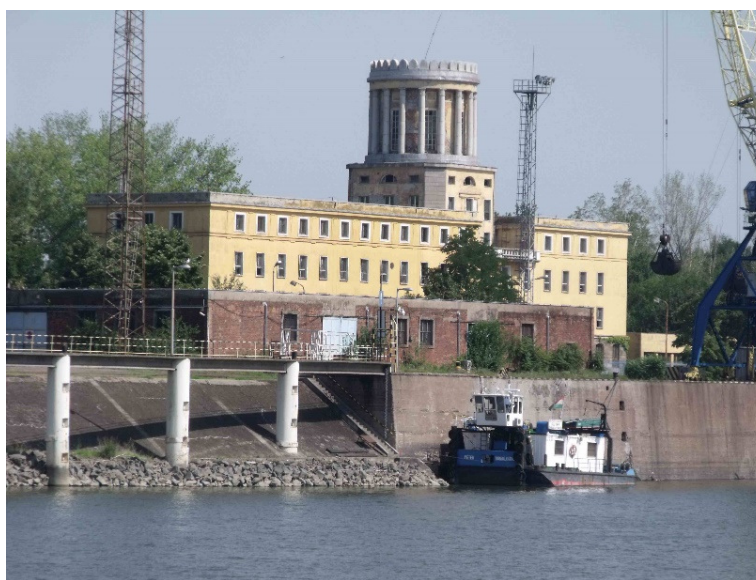
Az ökológiai hálózat magterületébe tartozik, és helyi természeti védettséget is élvez a gurgyalag telep a Siklósi út mellett. Az itt fészkelő madárfajok közül kiemelkedik jelentőségével a fokozottan védett gurgyalag (*Merops apiaster*) 20-25 párból álló fészkelő kolóniája. A rendkívül szín pompás madarak a partvédőmű rézsűjének függőleges falában alakítják ki közel 1 méter hosszú járatok végén a fészkelő üregeket. A jellegzetes hangot adó madarak a fészkelési időben könnyen megfigyelhetők a fészektelep megközelítése nélkül is amint a terület felett rovartáplálékra vadásznak.

Emberi beavatkozással sokkal jobban érintett az északi, lakóterületek alatti partszakasz.

A Szalki-szigeten már a középkorban monostor állhatott, de ennek pontos helyét nem ismerjük. A szigetek és a partvonal az évszázadok során folyamatosan változott, mígnem a híddal elzárták a víz útját, és kialakult a kikötőnek kiválóan alkalmas öböl. Az ipari kikötő megjelenése szükséges, de durva beavatkozás volt a tájba és a természetbe, csakúgy, mint a partvédő mű megépítése. Ezek léptéke messze nagyobb, mint a többi partmenti beépítés.

A kikötőben a volt kikötőépület műemlék, környezete csak úgy alakítható, hogy ennek állaga és városképi megjelenése ne sérüljön.

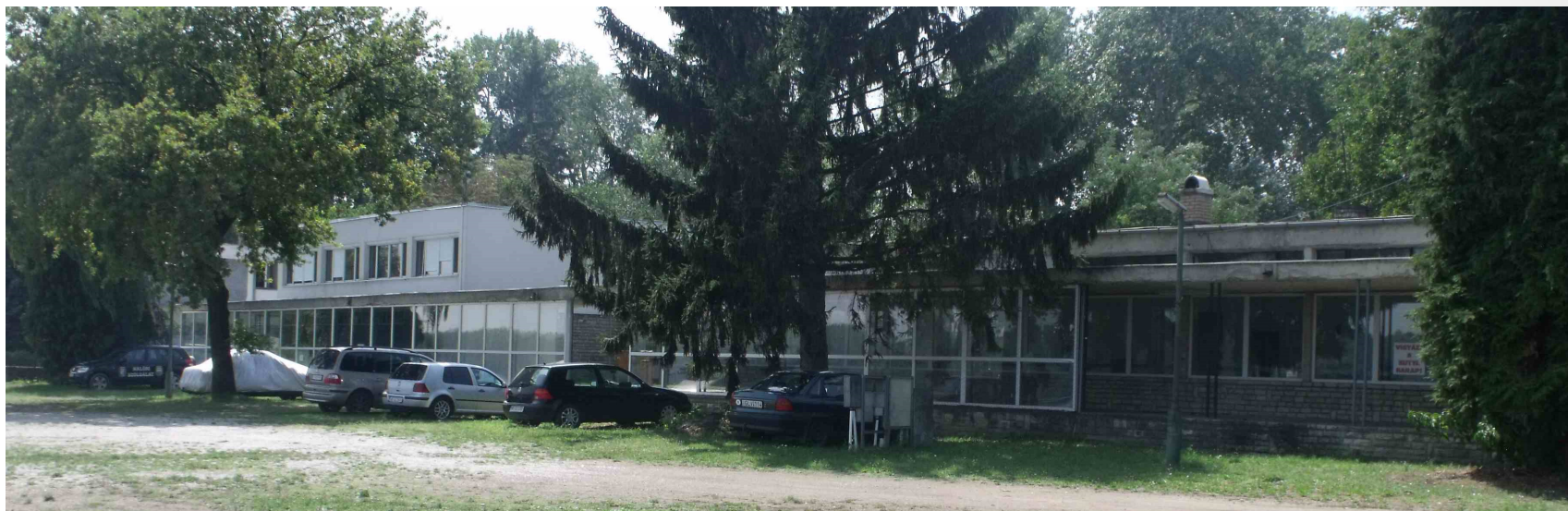




Sokkal emberléptékűbb az Alsófoki és a Felsőfoki patak dunai torkolata között a Rácdomb előtti Duna-part a csónakkikötővel és a csárdával, és az öböl túlsó partján a Szalki-szigeti kemping és a volt hajó kikötő. Ezek a területek 1-2 szintes, egyszerű épületeikkel, nagy fáikkal évtizedek óta hamisítatlan Duna-parti hangulattal várják a pihenni vágyókat.



A Szalki sziget csendes árnyékában öreg fák alatt hűsölhetünk, az öböl felőli oldalán szabadon lehet strandolni.



Ugyanilyen jelleggel épült be a lakóterületek déli részéhez kapcsolódva a Siklósi úttal megközelíthetően néhány sporttelep. A két intenzívebben használt partszakaszt kellemes parti sétány köti össze az 50 m magas partvédő mű részüjének lábánál.



A rekreációs jellegű területek megújulásra várnak.

A Siklósi úttól délre kavicskirakó, a szennyvíztisztító és a vízkivételi mű ipari jellegűvé teszik a Duna partját, még délebbre az M8 autópálya hídját láthatjuk a víz felől.

Az Apostagi szigetet Salbert, vagy Schalbert szigetnek is hívták, az ott élő gazdálkodóról, akinek itt egy tanyája volt. A névadó Scharbert család és a sziget története az 1920-as években fonódott össze. A fiumei hajógyárban dolgozó Scharbert Gyula hajómérnök, aki pl. részt vett a kort technikailag felülmúló Szent István csatahajó tervezésében és megépítésében, az első világháború után Budapestre települt. A fővárosban a Ganz Hajógyár igazgató mérnöke lett. A Kisapostag melletti szigeten az acélhajók elterjedése miatt már nem működött ekkor a dereglyejavító, a szigeten és mellette álltak a használhatatlan fauszályok. Scharbert Gyulának egy látogatása során megtetszett a sziget és déli részét meg is vásárolta birtoknak. A család a hétvégék nagy részét itt töltötte, virágzó gyümölcsöst létrehozva.

A Dunai Vasmű 1960-as évek elején kezdte meg a zárógátak építését a kisapostagi Duna ágban (a déli rész lezárására 1962-ben került sor), megközelítőleg 3 km hosszan. A terv szerint a Duna-ágot természetes ülepítőmedencévé akarták kialakítani, így megóvva a főágot a szennyezéstől. A gátak megépülése után megkezdődött a területen a magas szulfát-és fenoltartalmú zagy ülepedése. A zagy több évbe is átfolyt a szigetre, és hatalmas pusztítást végzett. A zagy ülepedése 1987-ben megszűnt. A természet mindig képes volt megújulni, így mára újra erdő borítja a szigetet.



Kisapostag Önkormányzata és a Schalbert Alapítvány keresi a megvalósítás lehetőségét a terveikhez, miszerint visszaadnák a területnek a korábbi funkcióját, azaz lenne itt horgászcsónak-kikötő, cserkészbázis és kiszolgáló létesítmények, tanösvény, az északi részen pedig vadászterület.

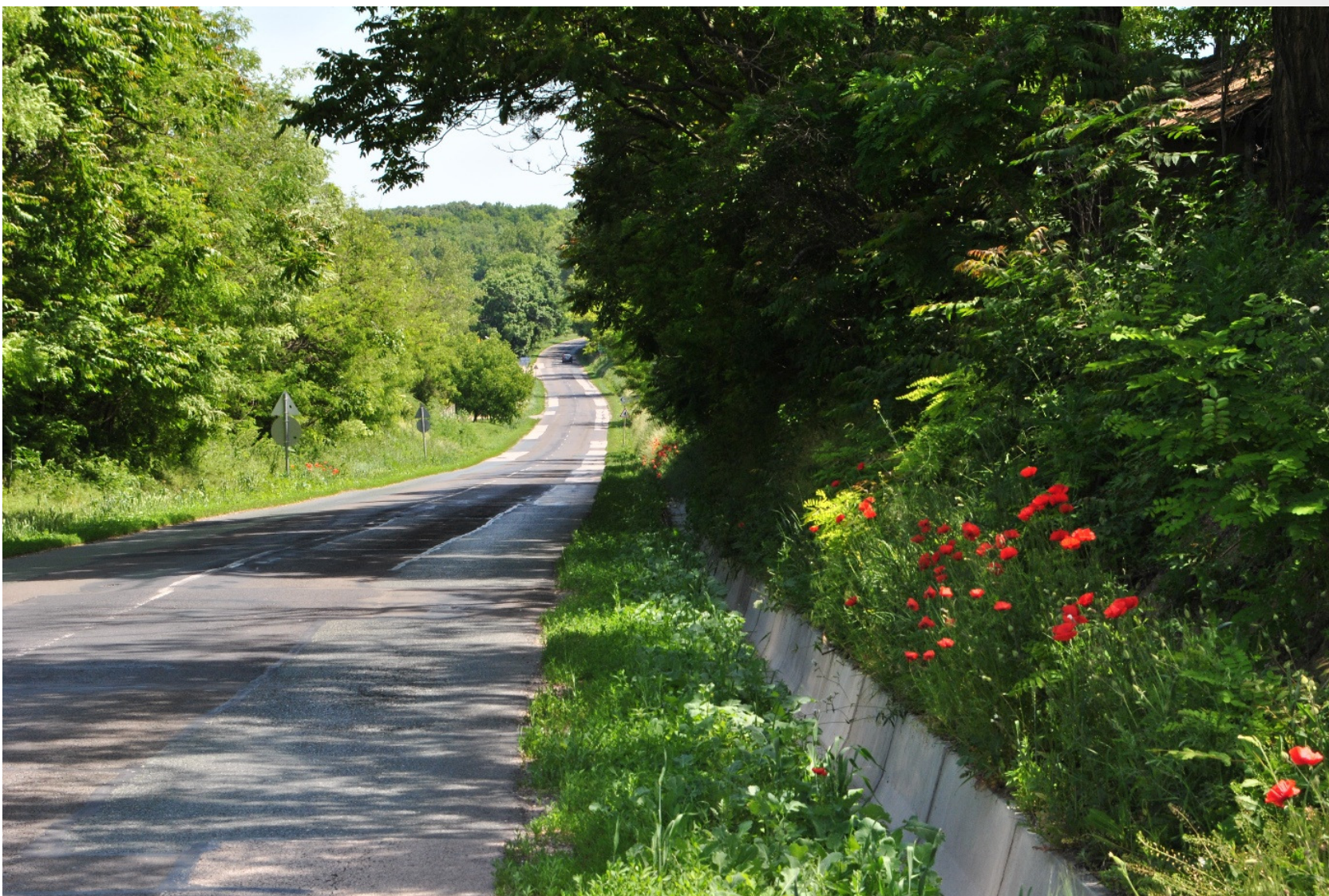
X. A 6. SZÁMÚ FŐÚTON TÚLI TERÜLET

Dunaújváros önálló városrésze a 6-os számú főúton túli terület, amely településképi szempontból olyan, alapvetően mezőgazdasági művelés alatt álló terület, amelynek képét mégis befolyásolják a nagy villamosenergia-hálózat tartószekezetei és az M6 gyorsforgalmi út, valamint a területbe beékelődő beépítések.

A 6. számú főutat végig erdősáv kíséri.



A régi Nagyvenyimi út romantikusan kanyarog az erdősávok mentén, mellette gazdasági telephelyek sorakoznak.





Az új Nagyvenyimi út mellett felépült bevásárlóközpont példaként szolgálhat az itt kijelölt gazdasági terület továbbfejlesztéséhez.

KORÁBBI BIRTOKKÖZPONTOK: PÁLHAÉMA ÉS SÁNDORHÁZA ÖRÖKSÉGVÉDELMI SZEMPONTBÓL ÉRZÉKENY TERÜLETE

Épített örökségünkhöz tartoznak a korábbi birtokközpontok, amelyeket 1949-ben a büntetésvégrehajtás szolgálatába állítottak.

A pálhalmi Dóra kastélyt az ezt körülvevő gazdasági épületeket az azokat használó állami tulajdonú vállalkozás felelősen jókarban tartja.

1950-ben épült a víztorony, ami jó arányaival, igényes kialakításával ad a tájkép egyedi eleme.



A mai Sándorháza területén a XIX. században már nagyobb tanya volt. Pálhalmához hasonlóan 1949-től a büntetésvégrehajtás szolgálatába állították. A rabok munkavégzése érdekében ipari termelést folytató üzemeket létesítettek.

A korábbi gazdasághoz az L alaprajzú kúriát minden valószínűség szerint Sigray Béla építette a XX. század elején. A Sigray család hazánk egyik legrégebbi nemesi családja, első ismert adat 1275-ből származik. Később az épületet jelentősen átépítették és bővítették. A Sigray kúria veszélyeztetet állapotban van, az épület hosszú évek óta üresen áll, hasznosítását nem segíti az ipari környezet.

Sándorházával szomszédosan áll a ma már használaton kívüli állomásépület, ami korábbi értékeit a szakszerűtlen átalakítások miatt, talán nem végérvényesen, elvesztette.



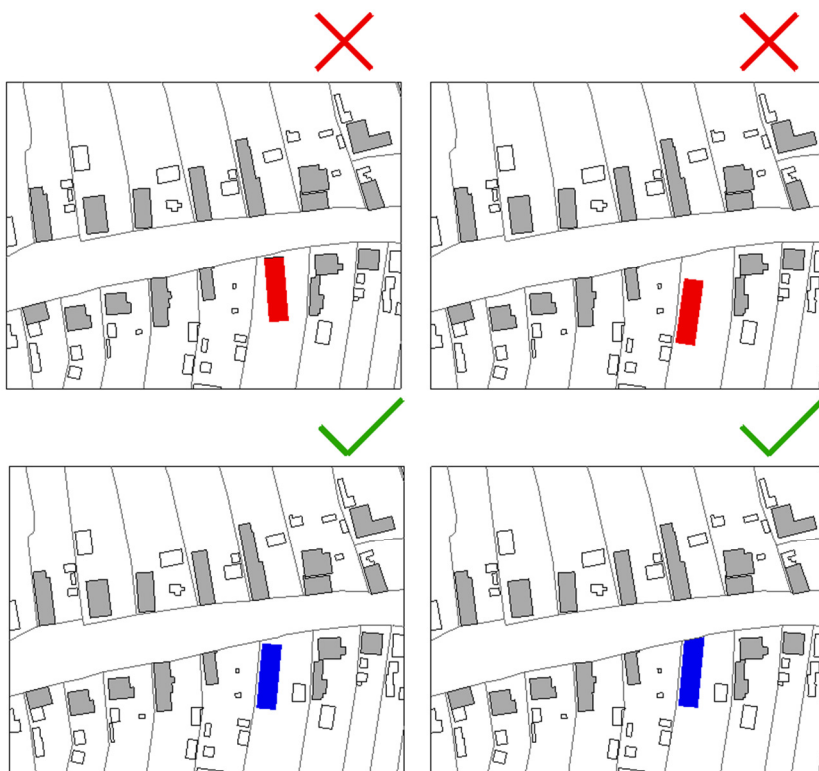
Zártkertek

Dunaújváros külterületén, tipikus mezősi tájként, nagytáblás gazdálkodást folytatnak. A domborzati szempontok miatt nehezen művelhető területeket osztották fel zártkerteknek. Ezek a területek, különbözőségüknek köszönhetően, meghatározó elemei a tájnak.

5. AJÁNLÁSOK

AJÁNLÁSOK AZ ÓVÁROS VÉDETT TERÜLETÉRE

TELEPÍTÉS

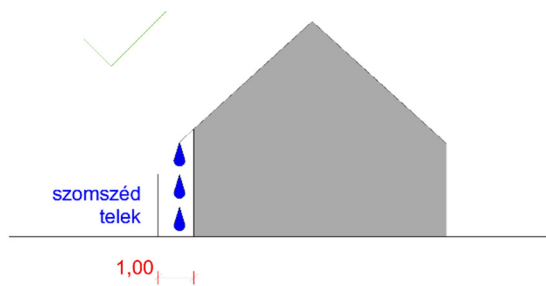


Az Óvárosban nagyon kell ügyelni az épületek elhelyezésére. A halmazos szerkezet miatt az épületek elhelyezése az amúgy sem szabályos alakú telkeken nagy körültekintést igényel. Üres telek elvétele akad, ezeket a szomszédokhoz igazodva kell beépíteni:

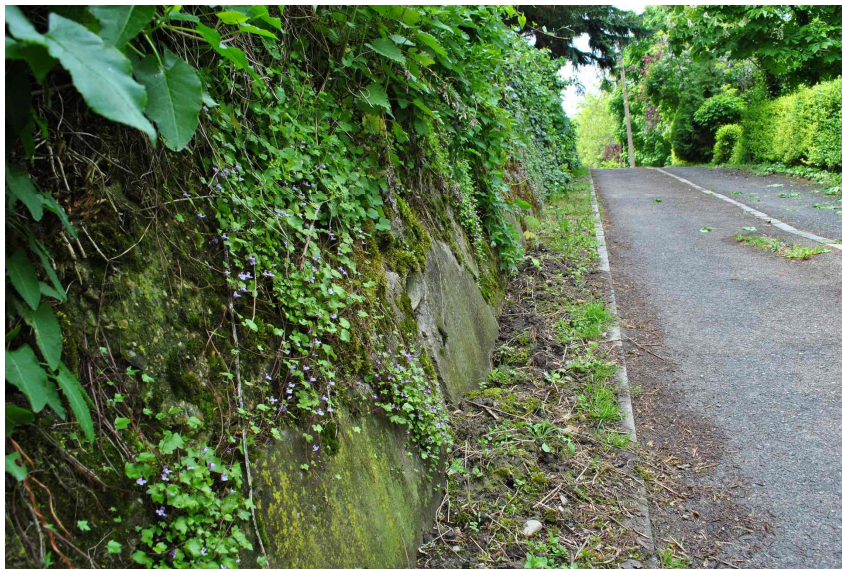
ha a környező beépítés fésűs, akkor legalább az utárhoz közeli részen így helyezzük el az épületet,

ha a szomszédos épület gerince párhuzamos az utcával, akkor így is elhelyezhetjük az épületünket, és annyi helyet hagyunk az épület és az utca között, ami a beépítés vonalát nem töri meg, nem teszi foghíjjassá!

Ha a telken elbontottunk egy régi, értéktelen házat, akkor legjobb, ha az utcai, és a telekhatárra eső falakat ugyanoda tesszük, ahol a régi ház állt.

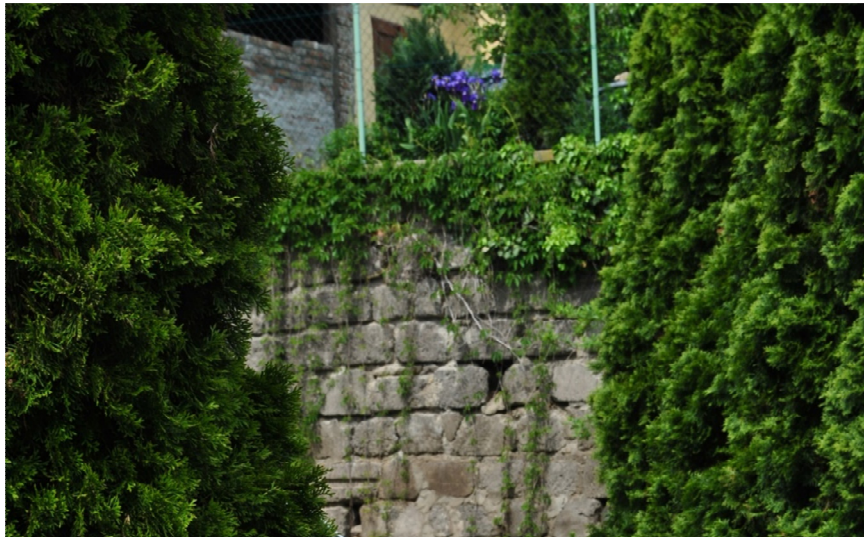


TEREPALAKÍTÁS

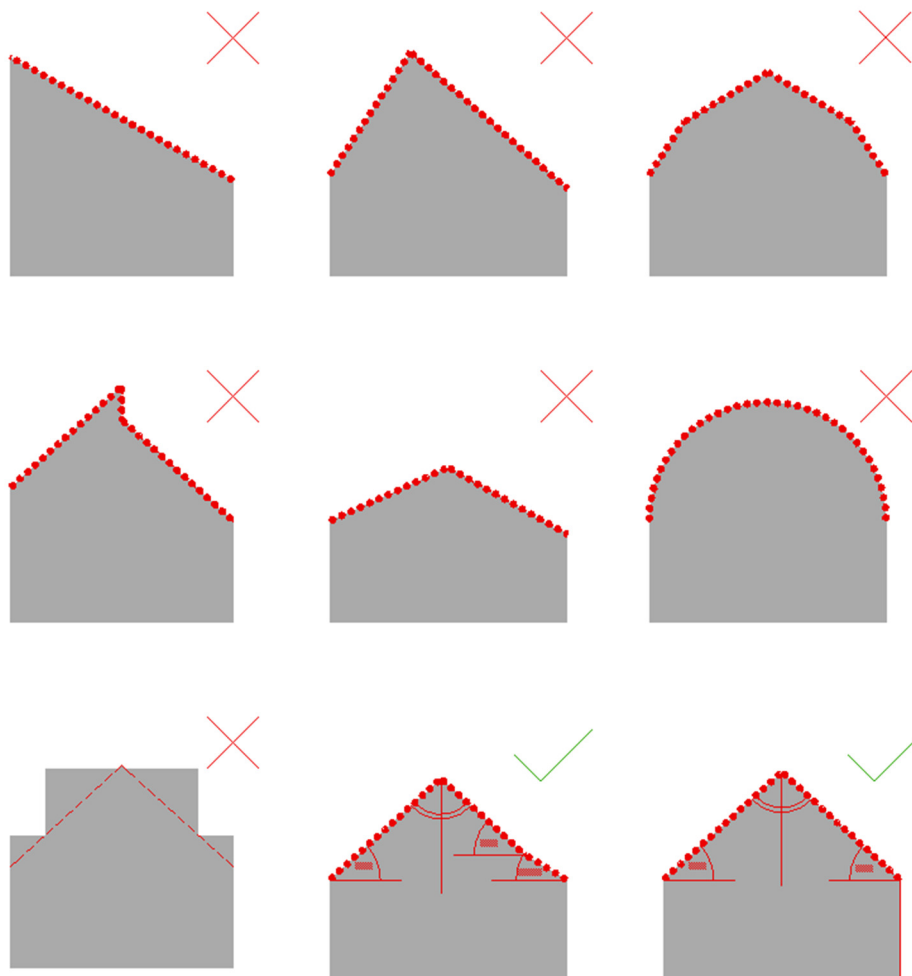


Sok szomszédsági perpatvaról kíméljük meg magunkat, ha úgynevezett csurgóra építjük a házunkat, vagyis az ereszünk nem lóg a szomszéd telke fölé! ennek a megoldásnak az is a előnye, hogy a lejtős terepen sem folyik a víz a házunkra, és nem kell egyeztetnünk a szomszéddal, ha le akarjuk festeni a homlokzatot, vagy ki akarjuk tisztítani az ereszt.

A terepet úgy alakítsuk, hogy lehetőleg ne kelljen támfalat, meredek részüket építeni. Ez az Óvárosban nem mindenütt lehetséges. Ha mégis ilyenre kényszerülünk, alkalmazzunk természetes anyagokat, és igyekezzünk növényel takarni a támfalakat!

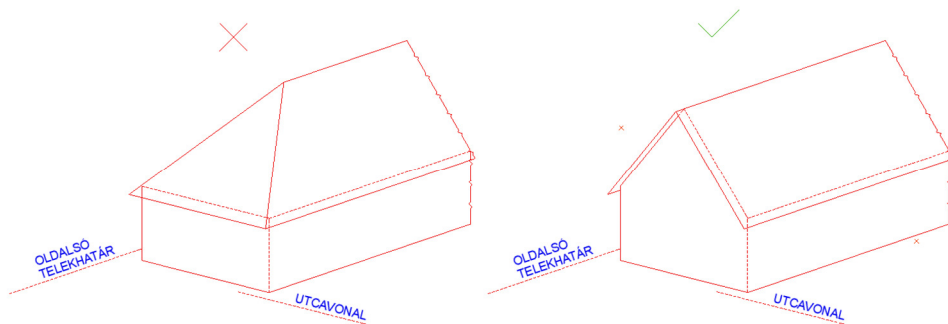


TETŐFORMA, TETŐHAJLÁSSZÖG

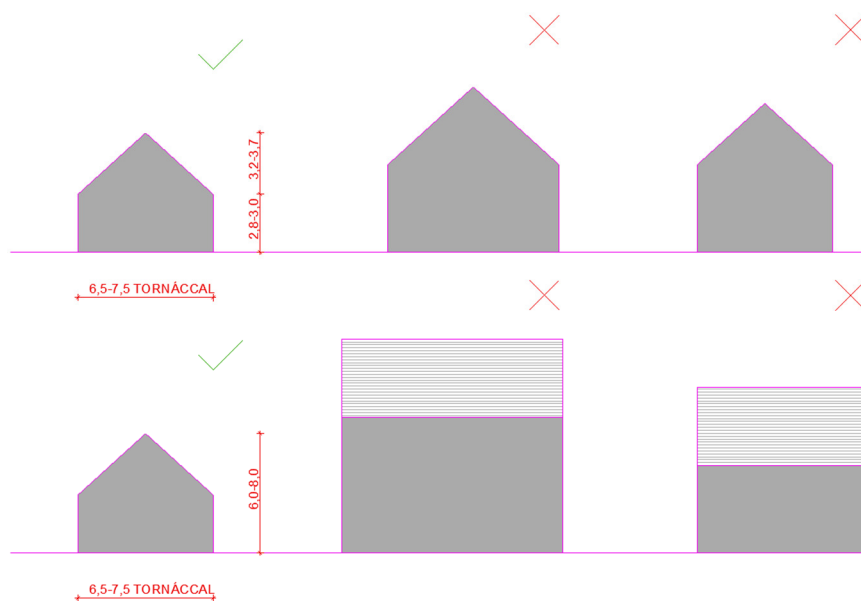


Az Óvárosban a tetők hajlásszöge elég egységesen 42,5 fok körüli. Az egyszerű nyeregtetők a tornác felett kisebb hajlásszögűvé válnak, azaz sok helyen alakítottak ki esőcsendesítőt. Az ilyen házak teteje nem teljesen szimmetrikus, de a gerincnél mindig azonos hajlású a tető két oldala! Soha ne alkalmazzunk, különösen az utcai oromfalon, asszimmetrikus tetőt!

Kontyolt tetőnek hívjuk, amikor a tető nem oromfallal végződik, hanem egy másik tetősíkban. Az Óvárosban ne alakítsuk így ki a tetőnket, ha a gerinc az oldalhatár irányában húzódik!



MAGASSÁG



TORNÁCOK

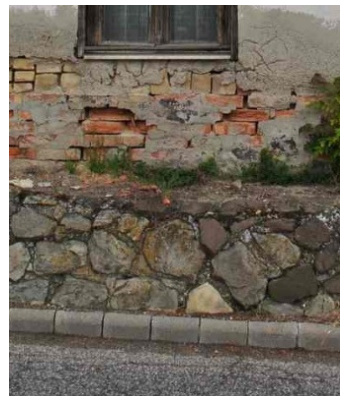
Tornácnak hívjuk az oszlopokkal, pillérekkel, boltívekkel alátámasztott fedett, az épület egyik homlokvonalához csatlakozó oldalirányból nyitott közlekedő teret.

A tornácot korábban a közlekedésen kívül pihenésre, - gondoljunk a regények a tornácon pipázgató gazdájára-, a termények feldolgozásának és más házimunkáknak adott teret, ugyanakkor előtérül is szolgált a konyhának és a lakószobáknak.

Ma már ritkán használják ilyen sokrétűen, de ma is megteremtheti a kapcsolatot a kert és az intimebb belső terek között, miközben nyáron óvja a falakat a sugárzó napsütéstől. Az Óvárosban a fésűs beépítésű beépítéseknél az utcaképi illeszkedés elengedhetetlen tartozéka a tornác.

Az Óváros régi épületei mind alacsony lábazattal, kis belmagassággal és kis fesztávolsággal épültek, ezért az épületek tetőgerince ritkán magasabb 7-8 m-nél. Az új beépítéseknél ezt figyelembe kell venni, és legalább az utcavonalon ügyelni kell arra, hogy az épületünk magasságával is illeszkedjen az utcaképhez.





HOMLOKZATKÉPZÉS, ANYAGHASZNÁLAT

Az Óvárosban ritkán alkalmaztak követ építőanyagként, akkor is leginkább a pincéknél.

A lakóházak alapja általában téglá, a falazat ritkábban vályog, gyakrabban az is téglá, vakolva. Az oromfalak gyakran készültek fából.





A tetők fedése cserép szokott lenni; az idők során a tetők elszennyeződtek, kifakultak, úgyhogy nagyon gyakran látjuk a héjalást szürkének, feketének.

Nagyon sok öreg háznál jelent problémát a falak vízszigetelésének hiánya. Ma már a falvizesedés különböző módszerekkel megszüntethető! Vigyázzunk arra, hogy a lábazat burkolása esetén annak megjelenése ne legyen túl hangsúlyos! Építsünk hagyományos anyagokból! Soha ne alkalmazzunk utánzatokat!

A régi épületeken nagyon gyakori a vakolatból kialakított díszítés, -ezt hívják vakolatarchitektúrának-, ami Dunapentelén általában azért visszafogott, egyszerű geometriájú volt. Az épületek felújításakor ezeket soha ne szüntessük meg, vigyázzunk, hogy ezek épségben maradjanak. Sajnos, ezért ezeknél az épületeknél az utcai homlokzat hőszigetelése nem javasolható/ nem megengedett!



KAPUK

A tornácokhoz legtöbbször utcai bejárat kapcsolódott, így a tornácok bejáratai az utcakép elválaszthatatlan és meghatározó részeivé váltak.



A boltok ajtaját egyszerű, kétszárnyú fa ajtókkal védték. Ezekről bátran vehetünk példát, ha a nagy nyílásainkat szeretnénk védeni.



Néhány helyen még megvannak a gazdagabb porták behajtóin a Pentelén egységes mintázatú nagy fakapuk (Magyar u. 20., 55., a Magyar u. 63. alattit elbontották).



ABLAKOK

A XIX. század első felében, egészen kb. a kiegyezésig, úgynevezett pallótokos ablakokat alkalmaztak. Ezeknél a külső szárny kifelé, a belső befelé nyílik, a szárnyak sarkait sarokvasakkal erősítették meg. Ilyen ablak még sok van az Óvárosban. Semmiképp ne cseréljük le őket, mert az épület megjelenésének fontos elemei. Gondoljunk csak bele! Ezek az ablakok legalább 150 éve ellátják feladatukat, egyáltalán nem biztos, hogy a mai ablakok is ilyen tartósak lesznek! A hőszigetelésüket javíthatjuk azzal, ha az üveget cseréljük ki, pl. a belső szárnyba úgynevezett low-e üvegezéssel.



A XX. század elejére elterjedt a gerébtokos ablak, és ezt alkalmazták az 1970-es évekig. Ezek esetében mind a két, egymás mögötti szárny befelé nyílik, köztük 10-15 cm helyet hagyva.



Az ablakok mérete, aránya nagyon sokáig változatlan volt, a szélessége 90 cm körüli, a magassága ennek másfélszerese., néha a gazdagabb, magasabb épületeken, pl. a postahivatalon, ennél kicsit több. Az ablak szélessége 2 szárnyra tagolt, a magassága 3 osztásra, 1, vagy 2 szárnyban kialakítva. Az összesen 6 osztás részei négyzetesek. A védett épületek felújítása során az utcai homlokzaton mindig meg kell őrizni az eredeti nyílásrendet, ablakosztásokat!

A szép, régi ablakokat ne takarjuk el külső redőnyökkel, a felújítások során a meglévő redőnyöket távolítsuk el! Az ablakközök kiválóan alkalmasak arra, különösen a pallótokos ablaknál, hogy ebbe a redőnyt pótló rolót szereljünk, de pl. hanggátlás tekintetében a legjobb eredményt vastag, megfelelően kiválasztott kétrétegű függönnyel érhetjük el. Ma már olyan „okos üveg” is kapható, ami gombnyomásra átlátszatlanná válik! Ha felújításban gondolkodunk, érdeklődjünk a meglévő ablakok megtartását, ugyanakkor igényeink kielégítést lehetővé tévő technikai lehetőségekről!

Két, a közelmúltban elbontott pallótokos ablak:



A XX. század negyvenes éveiben, ahogy az életmód megváltozott, és a polgárok egyre több időt töltöttek zárt térben, megnőtt az igény a világosabb belső terekre. Kezdték elterjedni a négyzetes befoglaló formájú ablakok, és sok kisebb ablakot is ilyenre cseréltek. Ezek azokon a házakon mutatnak jól, amelyeket eleve ilyenek terveztek. Felújítások során, ha az épületnek nem ilyenek az eredeti nyílászárói, ne cseréljük le őket ilyenre!



Néhány, ebben a korban épült szerényebb méretű épületen, a népies stílus divatba jövésével, kisebb, négyosztatú, de ugyanígy négyzetes befoglaló formájú ablakot alkalmaztak, pl. a Horthy korszakban a Magyar Állam által, a nagycsaládosoknak épített ún. ONCSA házakon.

A négyosztatú ablak szépen alkalmazható az oromfalon, ha a tetőtér beépített.



Szín

Az épületek színezése Magyarországon korábban mindig visszafogott, nyugodt, derűs volt.

A parasztházakat fehérre meszelték, részben, mert ez volt a legolcsóbb, részben, mert a mész kémiai tulajdonságainál fogva jó légáteresztő, a belső tér nem penészedik, az időjárásnak ellenáll és fertőtleníti.

A XIX. században a polgárházak falait már színezték, de ihletet a téglaszíneiből merítettek: a sárga és a vörös telítetlen, általában világos, de nem ritkán sötét, de soha nem rikító árnyalatait alkalmazták.





A nyílászárókat Dunapentelén, amennyire lehet tudni, barnára, zöldre, és meglepő módon okkeres sárgára, néha a halványszürke kékes árnyalatára, a XX. század színes falazatú házain fehérre festették.

A színezés az, ami, a festékek elterjedésével leginkább ki van téve a divatoknak, és manapság a gyártók által diktált trendeknek. Az új épületek illeszkedését nagyban elősegítheti, ha a színezésük alkalmazkodik a környezethez.

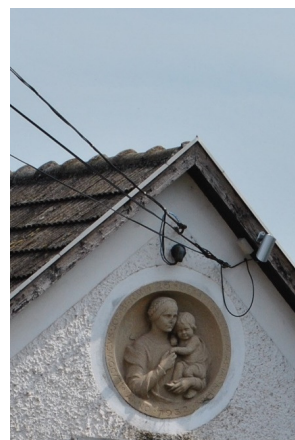
RÉSZLETEK

Az Óváros védett területén leginkább az ablakok és vakolatarchitektúrák sokféleségében gyönyörködhetünk. Ezeket ma már nem akarjuk lemásolni, de megőrzésük nagyon fontos! ne takarjuk el az ablakot ráccsal, redőnnyel!





Szépek a faoszlopos-fagerendás tornácon a fafaragásos részek, de ezek nem szokásosak, és nem is tipikusak a régi Dunapentelén.

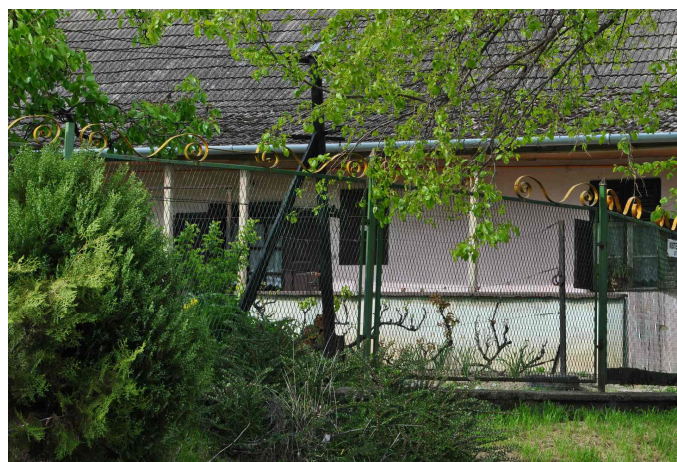


Berán Lajos a saját nyaralóját kerek domborművel, úgynevezett tondóval díszítette.

KERÍTÉSEK

Az Óvárosban a fésűs beépítésű részeken leggyakrabban még a 2. világháborút megelőzően divatba jött, áttört, fém, rácsszerű (a gyártóról elnevezett un. Haidekker típusú) kerítés. Ezeket a betéteket vékony kis vas-, vagy falazott téglá oszlopok tartják, utóbbi esetben lábazat is szokott készülni.

Az ilyen áttört kerítések az utcát tágassá, barátságossá teszik, séta közben minden évszakban gyönyörködhetünk az éppen akkor pompázatos virágokban és cserjékben.





Sokkal olcsóbb megoldás volt már régebben is a fa deszkából ácsolt palánk. Ennél arar ügyeljünk, hogy ne legyen nyomasztóan magas, vagy hosszú. Nem szabad arról sem megfeledkezni, hogy ezek karbantartása több odafigyelést igényel. A fatornácos házaknál lehet jó megoldás, a tornáckapuval és a fa tornácoszlopokkal azonos színre festve.



A tömör téglakerítés ott elfogadható, ahol amúgy is sok támfal, tömör kapu, sűrűn álló házak miatt amúgy is zárt a térfel.



KERTEK

Az Óváros kertjei kiválóan alkalmasak arra, hogy többféle funkciót is betöltsenek.

Először is kellemes képet kell nyújtson a tornácról és a szobákból nézve. Ezen kívül ide kell beállni a személyautókkal, hiszen sem az épület alatt, sem az utcafronton nem képzelhető el garázsépítés, gépkocsitárolás. Kicsit hátrébb kialakíthatjuk a gyerekek játszóhelyét, és/vagy grillező helyet, kerti lugast, vagy bármit, ami örömet okoz és kellemessé teheti az életünket a mindennapok során. Az utcától legtávolabbi részen, ahol már a szomszéd ház sem vet árnyékot, kialakíthatunk konyhakertet is, a mezőségi talaj kiválóan alkalmas erre!



Az utcához közeli részen nyugodtan telepíthetünk a táji adottságoknak megfelelő, nagy lombkoronát növelő fát, pl. diót, hársot. Nem fogja zavarni a szomszédot, a mi kertünk pedig kellemesen árnyékos lesz nyáron.

KÖZTERÜLETEK TELEPÜLÉSKÉPI ÚTMUTATÓJA AZ ÓVÁROS VÉDETT TERÜLETÉN

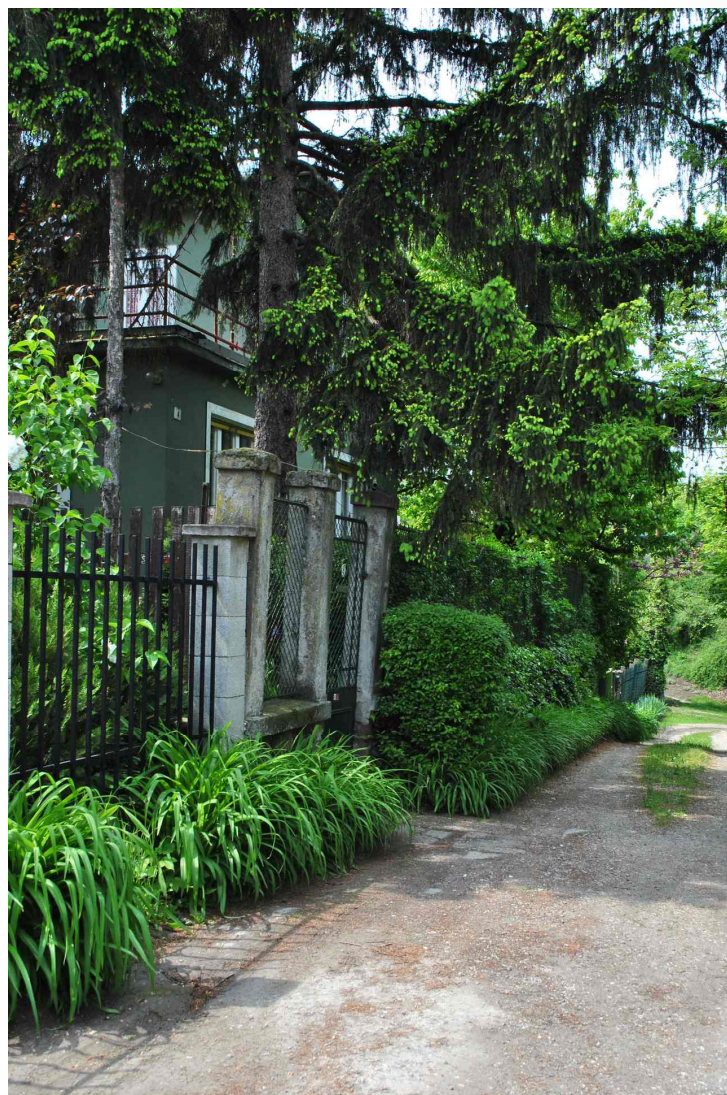
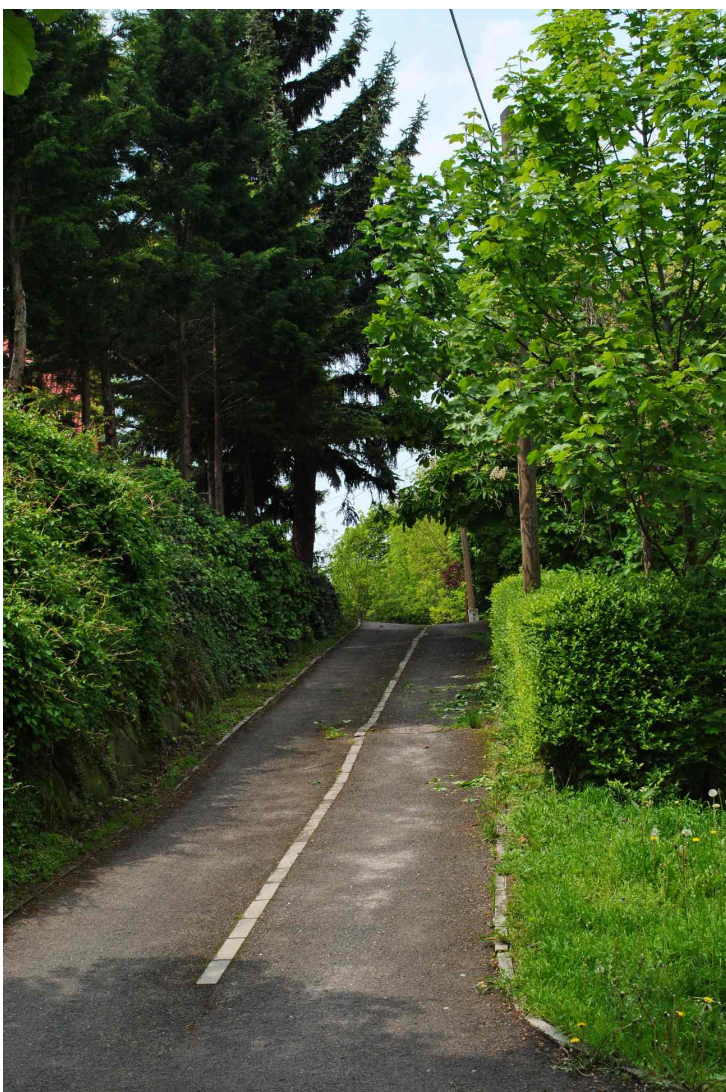
Az Óvárosban meghatározó a patakok látványa. 1938-ban épült meg a Szent István híd. Korláta laposvasból, szegecselve készültek, igényes kialakítással.



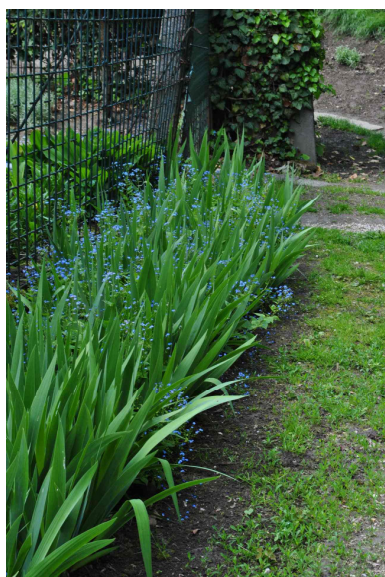
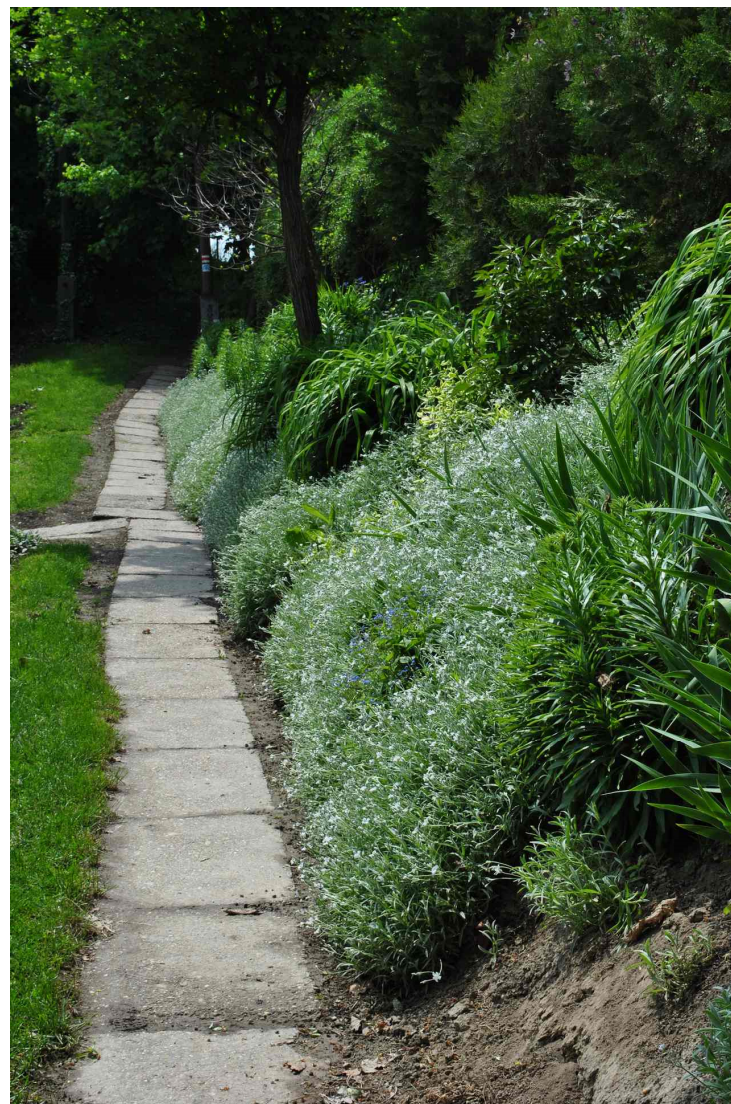
Főleg a keskeny, kisforgalmú közutak, de leginkább a gyalogutak, lépcsők, járdás egyes részein romantikus ösvényekre lelhetünk, helyenként régi kőlapokból kirakva, máshol csak egy kis vízelvezető kősorral egyedivé téve az aszfaltburkolatot

. A hangulat a burkolatokon kívül a nagy lombtömegű növényzetnek, -amit hol a szorgos lakók telepítettek, hol spontán alakult ki-, köszönhető.





A kerítések elé telepített alacsony dísznövények rendkívül dekoratív elemei az utcaképeknek.



AJÁNLÁSOK A TRADICIONÁLIS CSALÁDI HÁZAS BEÉPÍTÉSŰ TERÜLETEKRE

A tradicionális családi házas területek az Óváros védett területeihez kapcsolódnak. Adottságaik hasonlóak, azzal a különbséggel, hogy védendő örökségi elemek kisebb számban, vagy nem találhatók.

Az ajánlások ugyanazok, mint az Óváros védett részén, az alábbi különbségekkel:

- a tetőgerinc iránya szabadon megválasztható,
- a tető lehet kontyolt,
- az épületeket csak akkor kell az utcai telekhatárra helyezni, ha a szomszédos épületek is az utcai telekhatárukon állnak.

AJÁNLÁSOK AZ ÁTALAKULÓ KERTVÁROSIAI TERÜLETEKRE

Telepítés

A Lebuki Patak völgyében és a Táborállás területén a hosszú kerteknek köszönhetően nyugodtan hagyhatunk jó nagy előkeretet. Az előkertbe telepített nagy fákkal ellensúlyozhatjuk a keskeny utcák fásításának hiányát. Ügyeljünk azért arra, hogy a telkünknél az utca ne tűnjön foghíjasnak. Az oldalsó telekhatártól itt is, mint az Óvárosban, tegyük az épületet „csurgótávolságra, vagyis kb. 1 m-re! A szélesebb telkeken hagyhatunk mindkét oldalsó telekhatár mellett nagyobb távolságot, ekkor az épület minden homlokzatán lehet ablak. (A telekhatártól számított 3 m-en belül csak magasan, és kis ablakokat nyithatunk, amik csak szellőztetésre alkalmasak.)



Az egységes utcavonallal beépült részeken természetesen a kialakult utcavonalon kell álljon minden épület (pl. Újpentele)

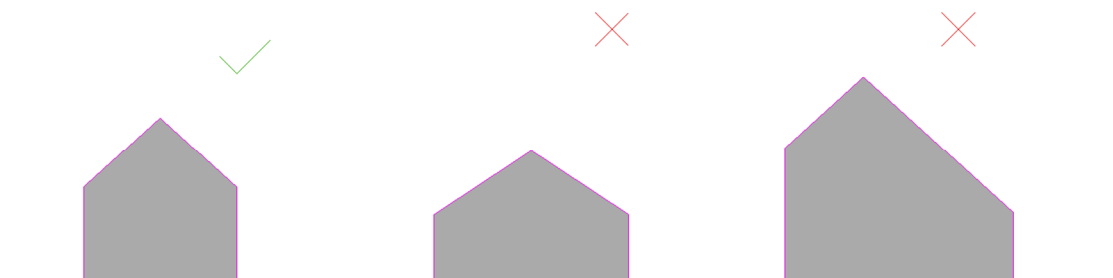


Terepalakítás

A terepalakítás ne legyen durva beavatkozás a tájba! Dunaújváros meredek részüi egyébként is geotechnikai szempontból veszélyeztetettek, a terepalakítás megtervezéséhez mindenképpen szakember szükséges.



Magasság

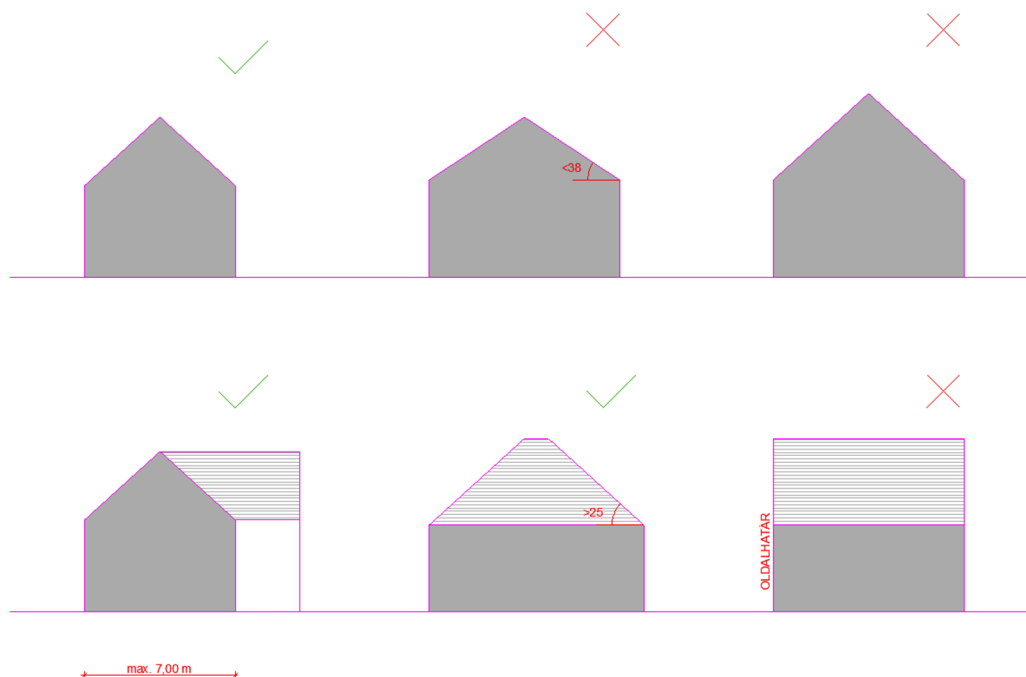


Az épületek legnagyobb magasságát a helyi építési szabályzat határozza meg, kiszámításának szabályai bonyolultak, ezt bízunk a tervezőre. Épületünk egyik része se legyen sokkal magasabb, se alacsonyabb, mint a környezet.

Tetőhajlásszög

Az ajánlott tetőhajlásszög minden településrészen más és más, a környezettől, a domborzattól és a kialakult arculattól függően. A döntésünket sok minden befolyásolhatja, pl. a magasabb tető alatt beépíthető a tetőtér, így nagyobb kertünk maradhat, viszont a laposabb tető kisebb árnyékot vet és a kilátást is kevésbé veszi el ott, ahol panorámások a telkek. Vegyük figyelembe, hogy nem szép, ha a szomszédos telkekhez képest a tetőgerinc magassága jelentősen eltér.

Tetőforma



A tetőforma az Óvároson kívüli részekben szabadabban formálható, nem kell szigorúan ragaszkodni a hagyományos tetőformához, de mindig ügyeljünk arra, hogy az épületünk alkalmazkodjon a kialakult beépítéshez, illeszkedjen az utcaképbe.

Az oromfal hagyományos arányrendszerét viszont mindenképp tartjuk meg: az oromfal ne legyen 7 m-nél szélesebb, és a tetőhajlásszög 38 foknál kisebb. Ha ennél szélesebb az épületünk, vagy laposabb a tetőnk, akkor inkább válasszunk kontyolt tetőformát.

Ha oldalhatáron áll az épületünk, akkor az oldalhatárra ne építsünk oromfalat, mert a magas tűzfal nyomasztóan hathat a szomszéd telek felől nézve.

Szín

A színeket illetően általános szabály, hogy akkor illeszkedik jól az épületünk a környezetébe, ha a tetőn természetes színeket használunk (ilyen a vörös, de ha megnézzük az Óvárost, akkor a szürke és a barna is), a falakon pedig kerüljük az élénk, telített színeket.

Ha a szomszéd épületek világosak, mi is ilyet válasszunk. Ha az utcában több sötét ház is van, akkor alkalmazhatunk telítetlen sötét tónusokat.

Tornácok, fedett teraszok

A hagyományos építészet egyik könnyen felismerhető, jellegzetes eleme az oszlopos tornác. A tornác kialakítására, elhelyezkedésére számos, részleteiben eltérő megoldás lehetséges. A tornác védetté teszi a bejáratot, átmenetet képez a kint és a bent között, végighaladva rajta felkészülünk a megérkezésre. Nyáron árnyékol, télen véd a hótól. Ha tornácot építünk, megtakaríthatjuk az előtetőt. Megszélesítve, vagy a formát terasz fedésként használva egyszerre mai és hagyományos lehet a házunk. A terasz és a tornác feletti tető, az Óvárosban megfigyelhető hagyományos építészet mintájára, lehet sokkal kisebb hajlásszögű, mint a tetőnk többi része.



Ajtók, ablakok

Az épületek megjelenését és hangulatát a nyílászárók nagyban befolyásolják. A zárt épülettömeeggel így nyitunk a külvilág felé, ezért nem mindegy, milyen módon tesszük ezt. A magyar hagyományos homlokzatok zártak. Az utcára néző ablakaink még ma is általában kisebbek. A kert felé nyugodtan szakadjunk el a hagyományoktól, és nyissunk nagy ablakokat, ajtókat, különösen, ha jó tájolású a kerti homlokzatunk.

A nyílászárók tervezésekor alaposan gondoljuk át igényeinket: más-más nyílásrendet kell tervezni, ha spalettát, és mást, ha pl. redőnyt szeretnénk. A felnyíló spaletták helyett divatosak, és széles nyílások esetén praktikusak az eltolható spaletták, árnyékolók. Az üvegfelületek árnyékolása legyen a terv része!

Homlokzatképzés, anyaghasználat

Dunaújvárosban szinte minden építőanyag használatára van példa. Lakóterületeken azért legyen elsődleges a téglafal, és a hagyományos anyagokból készített tető. Az épület egyes részein használhatunk kő, vagy téglaburkolatot, a tető egyes részein fémlemez fedést. A fa szép anyag, de elég, ha az oromfalon, nyílászárók spalettáin és a kerítéseken alkalmazzuk.

Az anyagok megválasztásánál mindig vegyük figyelembe, hogy mennyi energiánk van a fenntartásra. A fa felületeket 2-3 évente át kell festeni, de megfelelő kezelés mellett, mint az Óvárosban megfigyelhetjük, több száz évig is használhatóak, a műanyag építőanyagok élettartamára pedig nincsenek megbízható adatok. Szintén átgondolhatjuk, hogy a felhasznált építőanyagok elbontása majd mennyire fogja szennyezni a környezetet.

Részletek

Az egyszerű, de igényes, jól kitalált, szépen megépített részletek eleganciát és igényességet sugallnak, érdemes rájuk figyelmet fordítani.



Kerítések, támfalak

A kerítést ugyanolyan igényességgel és odafigyeléssel kell megtervezni, mint az épületet, lehetőség szerint azzal együtt. A kerítésnél alkalmazhatjuk ugyanazokat az anyagokat, amiket az épületen használtunk, ezzel egységes megjelenésű lesz a „birtokunk.”

A kerítésnél még inkább igaz, hogy hangoljuk össze a szomszédokéval, mind magasságban, mind színében. Könnyebb az illeszkedés, ha a festett részek barnásak, szürkésék.

Jó, ha a kerítés nem teljesen zárt, hanem részben, vagy egészben áttört. Ha szeretnénk látni, hogy ki érkezik hozzánk, legyen a kapu is átlátható.

A támfalak tervezését Dunaújvárosban mindig szakemberre kell bízni! A betonból kialakított utcai támfalakat burkoljuk kővel! Utcái telehatáron, utcáról látható helyeken ne építsünk elemes támfalat!



Kertek

A kertek kialakításánál legyen elsődleges a meglévő fák megtartása, különösen ha ezek jó állapotban lévő, a helyi adottságokat jól tűrő koros fák. Az új fák telepítésekor jó választás lehet, ha a meglévőkhöz hasonlókat ültetünk.

Ha elég nagy az elő- és/vagy oldalkertünk, akkor telepítsük ide a nagy fáinkat, kevésbé fogja zavarni a szomszédot, és az utca képére is jótékony hatású. Az árnyékos előkertben nyílhatnak a tavaszi virágok (ekkor még nincs árnyék), és az olyan hálás növények, mint a hortenzia, árnyékliliom, petúnia.

A hátsó kertünk lehet naposabb, a gyümölcsfákat is inkább ide telepítsük.

A burkolatokat csökkentsük a legkisebb szükséges mértékre!

Utcák

Az utcák fásítását legalább utcaszakaszonként egységes fafajokból alakítsuk ki. A fa végleges mérete illeszkedjen az utca szélességéhez, és az épületek méretéhez. Az utcai fatelepítést beszéljük meg a szomszédainkkal, és kérjük az önkormányzat szakmai, és esetleg anyagi segítségét.

Ne ültessünk az utcára gyümölcsfát, vagy olyat, aminek a termése szennyezi a burkolatokat, és tartózkodjunk az invazív fajtáktól is.

A járda és az út közé csak metszés nélkül is alacsony cserje kerülhet, de jobb választás, ha egynyári, vagy évelő virágokat, talajtakaró cserjék kerülnek ebbe a sávba.

Az utcabútorok könnyed, átlátható megjelenésűek legyenek, amik nem csökkentik az utca áttekinthetőségét. Jó példák erre a dunaújvárosi buszvárók.

AJÁNLÁSOK A NAGYVÁROSIAS TERÜLETEK ÉPÍTÉSZETI FORMÁLÁSÁHOZ

Tömeg

A lakóépületek sokszintesek, legalább földszint+4, legfeljebb földszint +10 szintesek. Az önálló épületben elhelyezett intézmények, a (védett területen elhelyezkedő) városházát és a vasúti utca végén a szállodát leszámítva ennél alacsonyabbak. a kétféle épület váltakozó magasságú és tömegű megjelenése érdekes településképet eredményez.

A lakótelepeken a lapostetős kialakítás a jellemző, és a továbbiakban is ez javasolható.

Az utólag megépített pavilonok esetében is szerencsésebbek a lapostetős megoldások.

Homlokzati kialakítás, anyaghasználat, színezésszínezés

Egy-egy lakóépületet egyszerre kell felújítani, egységes színterv alapján. Az erkély-, vagy loggiamellvédeket nem szabad egyénileg lecserélni, átszínezni.

A nem lakó épületeknél legfontosabb, hogy anyaghasználatuk igényes legyen, és tükrözze az épület funkcióját.

A szín megválasztásánál a szomszédos épületek színét is figyelembe kell venni.

Erős színek csak kis felületen alkalmazhatók.

A lakótelepeken kerülni kell egyes anyagokat, amelyek a családi házaknál szokásosak. Ne legyen a tető, előtető cseréppel, bitumenes zsindelel fedve, a teraszok, erkélyek korlátai ne legyenek lécből, deszkából. Ne használjunk szabálytalan kövekből álló burkolatot. Nem szerencsés az Óvárosban teljesen helyénvaló falusias-népies formavilág: pl. boltíves ajtók, ablakok, könyökmerevítéses fa oszlopok.

Új épületeknél, meglévők átalakításánál, a 11 szintes épületeket kivéve, ajánlott zöldtetőt kialakítani, mivel a legtöbb épületre valahonnan rá lehet látni. A járható tetők viszont kellemes tartózkodási helyek lehetnek, különösen ott, ahol a Dunára, és felette messze el lehet látni.

Nem szabad visszariadni zöldhomlokzat kialakításától sem, ma már erre kiérlelt technológia áll rendelkezésre.

Zöldfelületek, közterületek

A lakótelepeken a burkolt és a növényzettel fedett területek is közterületek. Kialakításuk, vagy legtöbb esetben rehabilitációjuk csak egy-egy lakótelepi egységre készített közterületalakítási terv alapján szabad végezni.

A közterületek átalakítása előtt érdemes felmérni az igényeket, és ezeknek megfelelően különböző rendeltetésű részeket kialakítani.

Dunaújváros más részein szembeszökően sok a jó minőségű szobor, amelyek sajátos jelleget adnak egy-egy helynek. Ajánlható, ha erre van mód, a lakótelepek közterületein is, jól megválasztott helyeken, műalkotásokat elhelyezni.

AJÁNLÁSOK A VÁROSKÖZPONT VÉDETT TERÜLETÉRE

Az Újváros születésének időszakában megépült városrészt a maga egységességében kell megőrizni. Az épületeket nem célszerű átépíteni, a homlokzatokat megváltoztatni, legfeljebb a későbbi korok szakszerűtlen hozzáépítéseit javasolt visszabontani. Mostanra a Belvárosban a beépíthető területek elfogytak, csak a posta üzemi területének az eltakarására javasolható egy legfeljebb 2 szintes épület megépítése.

Újabb pavilonok csak kevés helyen illeszthetők a kialakult beépítésbe. Szépen kialakított vendéglátó teraszok élettelibbé tehetik a köztereket, parkokat ezek elhelyezésénél azonban alkalmazkodni kell a környezethez. Nem szabad szép épületrészeket, domborműveket, műalkotásokat eltakarni, fákat kivágni.

Új épületeknél, esetleg épületkiegészítéseknél arra kell törekedni, hogy jellegük, anyaghasználatuk jellegzetesen mai, megjelenésük könnyed legyen. A pavilonokat célszerű lapos, vagy kis hajlásszögű (<10 %) tetővel, szerelt jelleggel, üvegből, fémből, más falburkoló panelből kialakítani. Kerülendő az új falazott, vakolt, magastetős épület.



Az esetleges új tetőtérbeépítéseket csak tetősíokban fekvő ablakkal szabad megvalósítani. Lapos tetős épületekre ne tegyünk magastetőt, a meglévő magastető hajlásszögét ne változtassuk meg és ne alakítsunk ki benne loggiát, erkélyt!

A közttereket ajánlott megújítani, ehhez jó irányt mutat a két, már megújított tér az Egyetem és a Városháza előtt.

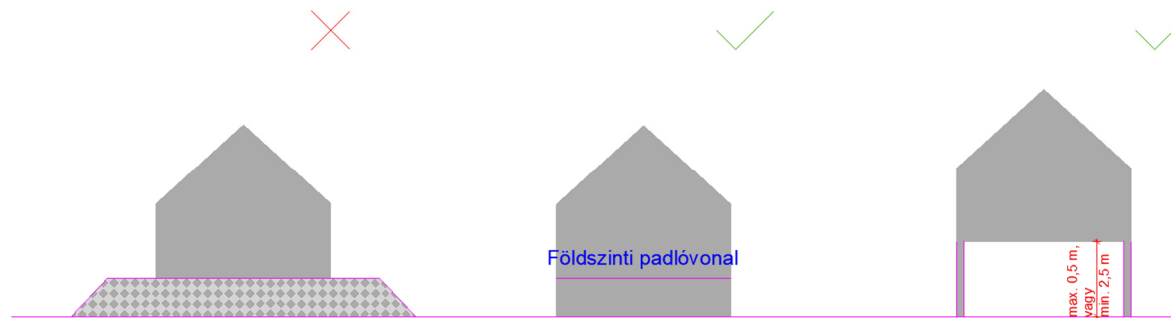


AJÁNLÁSOK A DUNA-PARTRA

A telepítés, az illeszkedésre és az épületek tömegformálása, kialakítása

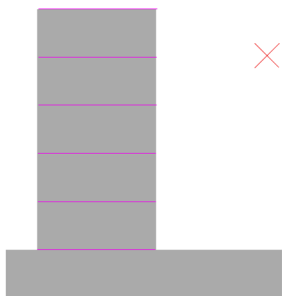
A tervezéskor figyelembe kell venni, hogy még a beépített területek nagyrésze is ártér, tehát számítani kell arra, hogy időszakosan előnti a víz. Az épületeket ezért sokszor lábakra kell állítani, vagy magasan kell kialakítani a földszintet. Soha ne alakítsunk ki dombot az épület körül!

A lábakra állított épület alatti fedett, nyitott teret sokféleképpen használhatjuk: beállhatunk az autókkal, vagy fedett teraszként szolgálhat.



A vendéglátó, szállás és egyéb rekreációs célú épületeket építményeket egyedi tervek alapján, az árvízvédelmi és tájképi illeszkedés követelményének megfelelően kell kialakítani. A tető lehet lapos és magas is, de mindenképpen figyelembe kell venni, hogy a közeli épületek milyen jellegűek, ahhoz az új épület hogyan tud alkalmazkodni.

Az épületek ne legyenek túl magasak, -semmiképp ne közelítsék meg a lombkorona-szintet, sem túl hosszúak! Kerüljük a sematikus, unalmas épületkialakítást! Plának tekinthetjük a meglévő épületeket, amelyek illeszkednek a tájba és majd mindegyike időtálló építészeti stílust képvisel.



Elkerülendő olyan elemek használata, amelyek a családi házaknál szokásosak, mint pl. erkély, szekcionált garázkapu. Helyettük nagy teraszok, a dunapentelei hagyományoknak megfelelő nagy kétszárnyú fa, esetleg fém kapuk alkalmazása javasolt.

A lapostetőt lehet tetőteraszként kialakítani, a magastetőnél pedig az időtállóságra kell törekedni, ezért pl. ne használjunk bitumenes zsindelyt.

Gépkocsik elhelyezése

Ne építsünk önálló gépkocsitárolókat, hanem inkább fákkal vagy befuttatott pergolákkal árnyékolt, vízáteresztő burkolatú parkolóknak helyezzük el az autókat.

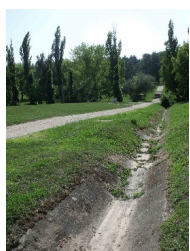
Kertek, utak és közparkok minőségi formálására vonatkozó ajánlások

A Duna-parton hagyományos értelemben vett kertek nincsenek. A telkek általában bekerítetlenül állnak, növényzetük a közterületével azonosan spontán települt irtéri növényzet.

Az egész partra, de különösen a szigetekre vonatkozik, hogy legjobb a kialakult növényzethez alkalmazkodni. Az épületek közelében sem érdemes virágágyásokat, díszcserjéket, esetleg sövényeket telepíteni, mert egyrészt természetellenes hatást keltenek, másrészt az árvizek idején elpusztulnak.

A közterületeken a közlekedésre használt utak burkolata szépen karbantartott, különösen a kerékpársáv felfestés kelti a rendezettség érzését.

A közparkként használt, a partvédő mű lábánál húzódó part, és maga a partvédő mű is ápoltság gyeppel fedett, a védelmi követelményekkel nem érintett részek növényzete ligetes. A kihelyezett kerti építmények jól illeszkednek a környezetükhöz. Ajánlott a közhasználatra szánt játszóeszközök és utcabútorok számának növelése, a tájhoz illeszkedő kialakítással.



6. JÓ PÉLDÁK

JÓ PÉLDÁK AZ ÉPÜLETEKRE

A Magyar utcában minden igényt kielégítő színvonalon újítták fel a régi parasztházat. A spaletták nem szokásosak az Óvárosban, de itt kivételesen valószínűleg eredetileg is a ház tartozékai voltak.



Szép, egységesen karbantartott, kellemes színvilágú az épület, amin csak a redőnyök hatnak zavaróan.



Szépen karbantartott épület, aminek részleteiben is megőrizték a nyílászáróit, vakolatarchitektúráját, a faoszlopos, látszó fagerendás tornácát és a melléképületeit is.



Jól illeszkedik, és szinte megbújik a kert mögött a szépen felújított ház. A téglaburkolatnak viszont nincsenek hagyományai a városban.



Szépen karbantartott a szinte kis kúriaként a kert közepén álló öreg ház. Eredeti ablakait és tornácát megőrizték, a kerítés illik az épülethez.



Nagyon nehéz feladatra vállalkozott, aki egy 3 szintes épületet akart a Magyar utca központi részén a meglévő házsorba illeszteni. A feladatot nagyrészt sikerült megoldani azzal, hogy az épület nyílászárói őrzik a hagyományos ablakformát, a körablakok emlékeztetnek az oromfalak körablakaira, a vakolatarchitektúra is reflektál a hagyományokra és a színhasználat is hagyományos és alkalmazkodó.



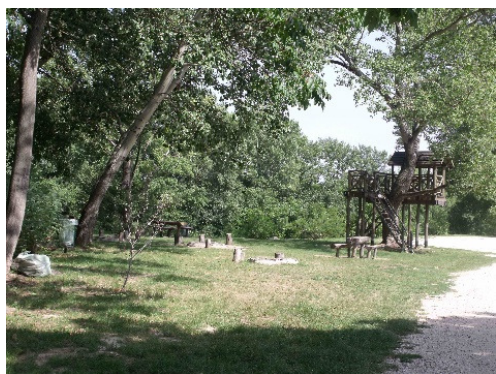
Tornácot megidéző üzletbejárat a vasmű úton



Családi ház Újpestelén



Duna-parti fatelepítések és lombház fából



A közeli lakóterületekhez jól illeszkedő épület és ápoltság gazdasági területen



JÓ PÉLDÁK A MŰTÁRGYAKRA

Dunaújvárosnak 3 egyedi formálású víztornya is van.



JÓ PÉLDA NAPELEM ELHELYEZÉSÉRE



JÓ PÉLDÁK AZ ÜZLETFELIRATOKRA



