



RÁCALMÁS

Településképi Arculati Kézikönyv

Tartalom

1. KÖSZÖNTŐ.....	3
2. A TELEPÜLÉS BEMUTATÁSA, TÖRTÉNET, ÁLTALÁNOS TELEPÜLÉSKÉP, TELEPÜLÉSKARAKTER	4
A város táji adottságai.....	4
A város kialakulásának története	6
3. Örökségünk	12
3.1. AZ ÉPÍTETT ÖRÖKSÉG	12
A településszerkezet kialakulása.....	12
Rácalmás műemlékei.....	13
A településszerkezet védelme.....	15
A megőrzendő építészeti értékek, helyi jellegzetességek és egyediségek	16
Egy sajátos emlék: a trafikok világa.....	24
3.2. TERMÉSZETI ÖRÖKSÉGÜNK.....	26
4. Településképi szempontból meghatározó, eltérő karakterű területek lehatárolása, a településkép, arculati jellemzők és településkarakter bemutatásával.....	29
A TELEPÜLÉSKÉPI SZEMPONTBÓL MEGHATÁROZÓ TELEPÜLÉSRÉSZEK TERÜLETI LEHATÁROLÁSA	29
AZ ÓFALU.....	30
SZIGETFŐ (A KÖZPONT).....	32
KERTVÁROSIS JELLEGŰ TERÜLETEK.....	34
GAZDASÁGI TERÜLETEK.....	35
AZ ÜDÜLŐTERÜLETEK ÉS A ZÁRTKERTEK	36
A DUNAI TÁJ ÁLTAL MEGHATÁROZOTT DUNAPART ÉS KÖRNYÉKE	37
5. Építészeti útmutató, a településkép minőségi formálására vonatkozó ajánlások.....	39
ÁLTALÁNOS AJÁNLÁSOK A TELEPÜLÉSKÉP FORMÁLÁSÁRA	39
ÓFALU és SZIGETFŐ településképi útmutatója	41
A KERTVÁROSIS JELLEGŰ TERÜLETEK TELEPÜLÉSKÉPI ÚTMUTATÓJA	59
AZ ÜDÜLŐTERÜLETEK ÉS A ZÁRTKERTEKBEÉPÍTÉSÉRE VONATKOZÓ AJÁNLÁSOK.....	62
AJÁNLÁSOK, ÉPÍTÉSZETI ÚTMUTATÓ / GAZDASÁGI TERÜLETEK.....	63
AJÁNLÁSOK, ÉPÍTÉSZETI ÚTMUTATÓ / DUNA-PART ÉS KÖRNYÉKE	65
UTCÁK, KÖZPARKOK ÚTMUTATÓJA	67
6. Jó példák bemutatása: épületek, építészeti részletek	71
7. Jó példák bemutatása: saját hirdetőfelületek, cégérek, reklámhordozók, egyéb műszaki berendezések	77

1. KÖSZÖNTŐ

Tisztelt Olvasó!

.....

A kézikönyv segítség kíván lenni: a település bemutatásával, az értékek megismertetésével irányítja rá a figyelmet az épített környezet szépségeire.

Az építészeti útmutatóban megfogalmazásra kerülnek azok az ajánlások, amelyek az illeszkedő, alkalmazkodó, és mégis egyedi építés alapját képezhetik. Szeretnénk, hogy mindenki olyan házat tudjon építeni, ami büszkeséggel töltheti el, ugyanakkor a település képéhez illeszkedik, azt jó ízléssel viszi tovább.

Egy ház elválaszthatatlan kapcsolatban van környezetével, szomszédaival, településével. Valódi gyümölcse pedig csak annak a kapcsolatnak van, ahol a felek tekintettel vannak egymásra, értékelik egymás egyediségét és így képesek a saját egyéniségük feladása nélkül alkalmazkodni. Igaz ez az emberi kapcsolatokra és az épített környezetre is.

Az ajánlások nem tekinthetők kötelező jellegűnek, a céljuk nem a tervezési szabadság megkurtítása, hanem a valós értékek, a helyi sajátosságok megismertetése.

A jó példák bemutatása minden bizonnyal hiányos, hiszen sok színvonalas épület van még Rácalmáson a bemutatottakon kívül is. A kézikönyv nem egy merev, lezárt mű, hanem nyílt, folyamatos hozzászólást és változtatást lehetővé tevő kezdeményezés kíván lenni, ahogy a település története sem befejezett, hanem folyamatosan tovább íródik. Ezért, ha valami kimaradt, vagy újabb arra érdemes ház születik, az bekerülhet, sőt be is kell, hogy kerüljön a könyvbe. Kérjük, ebben legyenek segítségünkre azzal, hogy javaslataikkal megkeresnek minket!

Mi, a könyv létrehozásában közreműködők bízunk benne, hogy munkánk eredményeképpen nagyobb figyelem jut a közvetlen környezetünk értékeire, és az, aki építésre szánja el magát, az döntéseihez sok megfontolandó szempontot kaphat e könyv tényleges, vagy virtuális forgatásával!

2. A TELEPÜLÉS BEMUTATÁSA, TÖRTÉNET, ÁLTALÁNOS TELEPÜLÉSKÉP, TELEPÜLÉSKARAKTER

Rácalmás Budapesttől 60, Dunaújvárostól 4 km-re fekszik.

Közlekedési kapcsolatai kiválóak: az M6 gyorsforgalmi út, a 6-os főút és a 62. út által könnyen elérhető mind a fővárosból, mind a megyeszékhely Székesfehérvárról, és természetesen a közeli Dunaújvárosból is. A kapcsolatokat javítja, hogy a közelmúltban Dunaújvárostól délre megépült az M8 Duna-híd. A vasúti kapcsolatot, amely különösen fontos az ipari fejlesztések szempontjából, a Pusztaszabolcs–Dunaújváros–Paks-vasútvonal adja.

A VÁROS TÁJI ADOTTSÁGAI

A település a Duna jobb partján, a Mezőföld keleti határán fekszik. Az Alföldhöz tartozó középtáj domborzati megjelenésében átmenetet képez az eltérő fejlődésű, tagoltabb nagytáj, a Dunántúli-dombság és a kiegyenlített felszínű, szomszédos alföldi középtáj, a Dunamenti-síkság között.

A tágabb környezetet jelentő Közép-Mezőföld kistáj löszformáival a Mezőföld talán legjellegzetesebb része. A löszben löszkarstos lepusztulási formák (löszvölgyek, löszdolinák, mélyutak stb.) alakultak ki.

A Rácalmás környéki talajok általában jó vízgazdálkodásúak és vastag, 1 méter körüli termőrétegük van, ennek köszönhetően a termőföldek igen jó adottságúak a szántóföldi művelés számára.

A csapadék mennyiségét tekintve a város környéke a Mezőföld egyik legszárazabb része, az évi átlagos mennyiség 500 és 564 milliméter közötti. A csapadék évi megoszlására jellemző a májusi maximum és a januári minimum, bár a havi értékek között nincs jelentős különbség.

Az éghajlati jellemzőkkel és talajtípusokkal összefüggő természetes növényzet az Alföld flóraidékébe, annak Duna-vidéki flórajárásába sorolható be. A kultúrnövényzet, földhasznosítási formák és a települések között ma már csak töredékesen megtalálható eredeti növénytakaró váltakozik, utóbbi döntően erdős sztyeppéből és kisebb részben zárt erdőből (tatárjuharos löszpusztai tölgyesek) állt. Az ősi löszvegetáció megőrzői a művelésre kevésbé alkalmas meredek lösz- és agyaglejtő peremek és a Duna mellett húzódó magaspartok, amelyek növényzetéből mára Rácalmásra már semmi nem maradt meg. Rácalmás erdőterületeinek jelentős részét a Nagy-szigeten találjuk, jellemzően tölgy-, kőris- és szilfa növénytársulásokkal. Az ártéri erdők azóta alakultak ki, amióta a Duna vizét a korábbi szigetek bal, alföldi ágába terelték. A spontán kialakult erdők jellemző fafajai a nyár és a fűz.





2. A TELEPÜLÉS BEMUTATÁSA, ÁLTALÁNOS TELEPÜLÉSKÉP, TELEPÜLÉSKARAKTER, TÖRTÉNET

A lösz függőleges textúrájából adódó vertikális beszivárgás következtében a talajvíz jóval a felszín alatt helyezkedik el. Az alacsonyabb helyzetű, vékonyabb lösztakarójú helyeken 2-3 méter, a löszhátak magaspartjain, a különböző löszbe zárt víztartó réteghez (homok és talaj) kapcsolódva, 25-35 méter mélyen vannak a talajvíz lencsék. A víz áramlása kelet-délkeleti irányú, és főleg a partfal és - kisebb mértékben - a bevágódott völgyek azok a helyek, ahol forrásokban a felszínre jut.

Rétegvizek alapvetően a felsőpannon víztartó homokrétegekhez kötődnek. A többségében nyomás alatt álló vizet tartalmazó, egymás felett elhelyezkedő rétegek a Közép-mezőföldön 50-200 méteres mélységben találhatóak. Bár a tárolt készletek mennyisége nem túl jelentős, többségük kemény vagy közepesen kemény, és jelentős vastartalmú, mégis artézi kutakkal hasznosítható víztartalékot jelent. Rácalmásan a löszfal lábánál több ilyen kút is van.

A VÁROS KIALAKULÁSÁNAK TÖRTÉNETE

Rácalmás területe már az őskorban is volt lakott hely.

A Duna, mint az közismert, a Római Birodalom határa volt az első és az ötödik század között. Az Aquincumot Intercisával összekötő limes menti hadiút áthaladt a mai közigazgatási területen. A Római Birodalom gyengülése és a hun terjeszkedés következtében III.

Valentinianus császár nevében Aetius patricius 433-34-ben úgy engedte át Valériát Ruga hun nagykirálynak, hogy előtte kivonta a katonaságot és kitelepítette a lakosságot. Ezt követően, avarok, kelták, longobárdok váltották egymást.

A honfoglalás után magyar törzsek szálláshelye volt. Az első, a községre utaló írásos feljegyzés **1025**-ből származik, a királyi adománylevél említi, amikor Szent István a veszprémvölgyi görögkeleti apácának ajándékozza a mai közigazgatási területen lévő Szigetfőt és Tikust. Az Almásiak itteni birtokát Almás néven először 1329-ben említik.

A tatárjárást követően IV. Béla a birtokot a Zsadány nemzetségbeli Gábornak adományozza, ekkor a neve Gáborjántelek. A szigetfői révet, Tikust és a pentelei monostort újra a veszprémvölgyi apácák kapják.

1538-ban kihal az Almási család. A törökök 1546-ban Fehérváron elérvezték Almás elhagyott pusztát, Dimitre Zselik szpáhi kapitány vette meg. 59 személy betelepül 20 elhagyott házba. Ezzel párhuzamosan 1560-ban I. Ferdinánd király az almási birtokot Paksy Jánosnak és Lajosnak adományozza.

Rácok már a 14. század végétől kezdődően először kisebb számban, majd a 17. század elején egyre többen telepedtek meg a korábban magyar faluban. Almást, Tikost és Szigetfőt 1696-ban egyesítik Rác-Almás néven.

A Jankovichok a Lindvay családba házasodtak be, és nem a Daróczyba. I. Ferdinánd 1560-ban a Rátold nemzetségből származó Paksyknak adományozza a falut, bár az a török hódoltsági területen feküdt. A Paksy család férfiágának kihalása után nőágon a Daróczyakra szállt a falu, akik kincstár felé való tartozásaik miatt nem tudták megtartani.

1651-ben III. Ferdinánd a még mindig török uralom alatt szenvedő települést Farkas András Győr megyei alispánnak, és Lindvay János királyi harmincadosnak, és azok férfi és nőágbeli leszármazottainak adományozta. Mivel a falu a hódoltsági területen feküdt, Győrből kormányozták birtokukat. A falu ekkor puszta volt, illetve egyes kutatók szerint ekkor kezdték rác paraszttal benépesíteni, valamint ekkor kapta a Rác előnevet is. Lindvay és Farkas zálogba, ill. bérbe adta a részét Szapáry Péternek. 1730-ban a Farkas és Lindvay családok megosztották a birtokon. Az ő leszármazottai a későbbi birtokosok (Farkas: Modrovich, Hattyuffy, Tallián, Boronkay, Tavas, Matkó, Kreskay, Fiáth, Bay, Hunkár, Paczona, Lehoczky, Lindvay: Jankovich, Márkus), ők építették a kúriákat.

Az első iskola 1745-ben kezdte meg működését, a tanítót a pópa fogadta fel, 1770-ben 30 rác gyermekkel, a magyar iskola a pentelei filiáléja volt, mindössze 7 fővel. 1841-ben már 270 gyermek látogtja a katolikus iskolát, amely a kántorházban működik, 1847-től az izraelita imaházban, 1860-tól az evangélikus-református imaházban is folyik a tanítás egy „oskola szobában”. 1874-ben épül meg az első községi iskola, mely fogadja a római katolikuson kívül a többi felekezet gyermekeit is.

1775-ben a település lélekszáma meghaladta az ezret, ebből 34 nemes, 2 pap, 3 tanító, 7 kézműves, 2 boltos és 4 koldus, a többiek, jobbágyok, zsellérek, szolgák, és 723 nincstelen. 1785-ben a földesúr a jobbágyok között kenderföldet osztott ki. 1830-ban már 2248-an élnek Rácalmásán, jelentősen nőtt a kézművesek (23 fő) és a kereskedők (16 fő) száma. Átalakult a lakosság összetétele is: a 1997 római katolikus mellett már csak 180 fő görög-keleti vallású, és 73 fő izraelita vallású. 1850-ben a 2540 főből 115-en zsidók és 67-en letelepedett cigányok. Ekkor a község határának közel a fele Jankovich birtok. A többi a nemesi családok elaprózódott, sokszor gazdát cserélő kisebb gazdaság.

A lakosság 1850 és 1860 között elképesztő ütemben növekedett: 10 év alatt, ha hihetünk az adatoknak, 777 fővel 3317-re gyarapszik.

1876 és 1899 között a község járási székhely, de a lakosság fő megélhetési forrása még mindig a mezőgazdaság. A határ meghatározó része szántó, kevés a rét és a legelő, még kevesebb a szőlő, a kert és alig van erdő. 1877-ben Rácalmás vásártartási jogot kapott, de ezt hamar visszavonták. Megkezdődött a falu villamosítása.



2. A TELEPÜLÉS BEMUTATÁSA, ÁLTALÁNOS TELEPÜLÉSKÉP, TELEPÜLÉSKARAKTER, TÖRTÉNET

1880-ban önálló posta, 1896-ban pedig vasútállomást épült. A dunai hajómalmok örölték a környék gabonáját, és a halászoknak is megélhetést biztosított a folyam. A Duna szabályozása, amely 12 évig munkát adott a helyieknek, 1898-ban kezdődött és 1910-ig tartott, elterelte a Dunát a Nagy-sziget alföldi oldalára, ellehetetlenítette a vízimalmok működését.

1898-ban adományokból épült az Öregek otthona és Kórház. Szerény körülmények között, de működött egy óvoda, és 1905-ben új iskolaépület is épült. 1906-ban 2 artézi kutat fúrtak, hogy ne a Dunáról kelljen az ivóvizet hordani. Pajzs Gyula kenderfeldolgozót épített, amely néhány munkásnak biztosított megélhetést (később a család ezt egy 150 főt foglalkoztató gyárrá fejlesztette).

Az 1910-es népszámláláskor a települést 4208-an lakták.

A két világháború közt egyre több budapesti polgár fedezte fel a kiváló természeti adottságokkal rendelkező települést, sorra épültek a nyaralók Rácalmásön elsősorban az akkor még a községhez tartozó Kulcsón, amelynek saját hajóállomása is volt. Nyaranta élénk társasági élet zajlott a fővárosi középpolgárság – írók, művészek, tanárok – nyaralóiban.



A II. világháborút követően, 1950-től kezdték építeni Dunapentele-Sztálinvárost, a mai Dunaújvárost. Egyre többen dolgoztak a közeli városban, míg az 1980-as évek végén, a '90-es évek elejétől egyre többen költöztek-költöznek ki Dunaújvárosból Rácalmásra a szép táji környezet, a csend és a jó levegő, és a kiváló infrastruktúra miatt. Mostanra már nemcsak az újabb településrészet, hanem a löszpart-stabilizációs munkálatok befejeződésével az Ófalu is újra várja az építeni vágyókat.

Rácalmás 2009. július 1. óta város.

A természetvédelmi oltalom alatt álló, 380 hektáron elterülő Nagysziget növény- és állatvilága, az itt kialakított tanösvény a természetjárókat vonzza, a rácalmási Duna-szakasz pedig a horgászok paradicsoma. A Duna-parton vízisport-bázis és kerékpárút-hálózat is épült. A Jankovich-kúriában az építészeti értékek megőrzésével ökoturisztikai- és rendezvényközpontot alakított ki az önkormányzat. A természeti kincsek, az építészeti örökség mellett mára országos ismertségre tettek szert a közösségi rendezvények is, az őszi Tökfesztivál, a tavaszi Almavirág Fesztivál és a Városnap augusztus 20-án.

Városunk sajátosságai közé tartozik az Ófalu jellegzetes utcaserkezete és beépítése, a megőrzött építészeti öröksége, a sok-sok köztéri műalkotás, amelyek száma a Raáb Ervin Művészeti Alkotótábor révén egyre gyarapszik.

Rácalmás fejlődésének nagy lendületet adott a Hankook Tire dél-koreai gumiabroncs-gyártó vállalat ide települése, a város közművesített, nagy kiterjedésű iparterülettel várja a további befektetőket is.

Rácalmás fejlődése a település arculatában is tettenérhető: a felújított és közcélúan hasznosított kúriák, az évről-évre újabb épülettel gyarapodó közintézmény-hálózatnak, az új utcaburkolatoknak, közterület-alakításoknak, fasor-telepítéseknek és nem utolsósorban az igényes lakóház-felújításoknak és építéseknek köszönhetően a település szinte minden évben új arcát mutatja az ide látogatóknak.



2. A TELEPÜLÉS BEMUTATÁSA, ÁLTALÁNOS TELEPÜLÉSKÉP, TELEPÜLÉSKARAKTER, TÖRTÉNET





3. ÖRÖKSÉGÜNK

3.1. AZ ÉPÍTETT ÖRÖKSÉG

A településszerkezet kialakulása

A település szerkezetének kialakulását jól nyomon követhetjük a monarchia katonai térképein, és rendelkezésünkre áll egy kataszteri térkép is 1880-ból. Láthatjuk, hogy a XIX. század első felében már kialakult a mai településszerkezet minden főbb eleme.



Rácalmás műemlékei

A JANKOVICH KÚRIA

1756-ban épített, barokk nemesi kúria. Részben átalakították és bővítették 1798 és 1801 között. A földbirtokos Jankovich család nyári lakhelyéül szolgált. A műemlék épületet a rácalmási önkormányzat 2006-ban újíttotta fel.



MODROVICH-BAY KÚRIA

A kúria 1840 körül épült, későklasszicista vonásai például a két pillér és oszlop által tartott timpanonos portikuszok elől és az épület hátulján. A magántulajdonban lévő kúria pompás külseje kitűnő fekvéssel párosul; a kúriából nyíló látvány a Dunával és a Duna-Tisza közével páratlan élményt nyújt. Az épületet körbeölelő kert főúri hangulatot áraszt.



PIETA SZOBOR

Temető szélén ívelt talapzaton lévő Piéta-szobor.

**TEMETŐKERESZT, 1800.**

A temető legmagasabb részén, a Jankovich temetőkápolna előtt szabadon álló kőkereszt a megfeszített Jézus alakjával.



A településszerkezet védelme

„A helyi védelem célja a település szempontjából hagyományt őrző, az ott élt és élő emberek, közösségek munkáját és kultúráját tükröző sajátos megjelenésű, a településképet meghatározó építészeti és táji érték védelme.”

Az Ófalu szerkezete védett, mert meg kell őriznünk a tájhoz és a domborzathoz alkalmazkodó, több száz év alatt az itt élők munkájával és kultúrájával kialakult struktúrát.

Kedvesek a szívünknek a Duna felé lejtő kis utcák, girbe-gurba közők, az oromfalas parasztházak és a közjük illeszkedő, városiasabb épületek, a szobrokkal ékesített, szabálytalan térfalakkal, organikusan beépített kis terek.

Ez az az ember átalí létrehozott, de a környező természeti tájjal szimbiózisban létező és folyamatosan alakuló alkotás, ami a település identitását meghatározza, amitől Rácalmás egyedi, és sehol máshol meg nem található hangulatú.



Ez az érték olyan érték, ami belénk ivódik, többek leszünk általa, az itt élők jól-létéhez is hozzáad, de pénzre is váltható, amikor az ingatlanárakban és az ide látogató vendégek számában nyilvánul meg.

3. ÖRÖKSÉGÜNK

A megőrzendő építészeti értékek, helyi jellegzetességek és egyediségek



A településszerkezeten kívül egyedi értékeinket is meg kell becsülnünk: Rácalmásom sok szép épület áll még ma is, amely egymagában is felidéz emlékeket és hordozza az Ófalura jellemző karakterek egyikét vagy másikat.

A Kossuth Lajos utcában állt az 1746-ban épült római katolikus templom. Körüllötte alakult ki a XIX. században a városias jellegű központ, itt épült az iskola és a nagyobb boltok, majd a posta. Mára ezekből sajnos kevés maradt meg, de a régi patika és az utcával párhuzamos gerincű, 4-6 utcai ablakos, helyenként díszes padlásszellőzőkkel ékesített lakóházak még tükröznék valamit a régi polgári hangulatból.



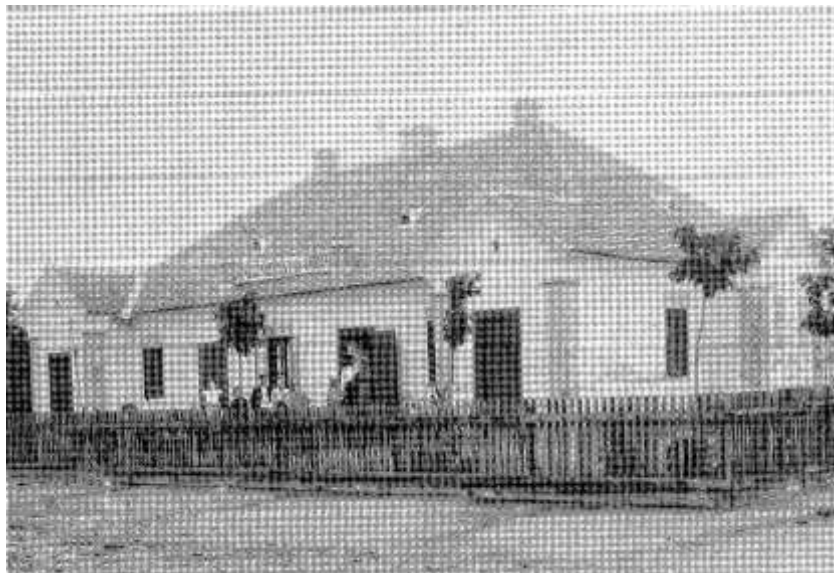
3. ÖRÖKSÉGÜNK

A régi képeslapok egy mára eltűnt világot mutatnak. A városias megjelenésű Kossuth Lajos utcában a legtöbb épület a partfal-csúszáskor sérült meg, ezt követően lebontották őket.

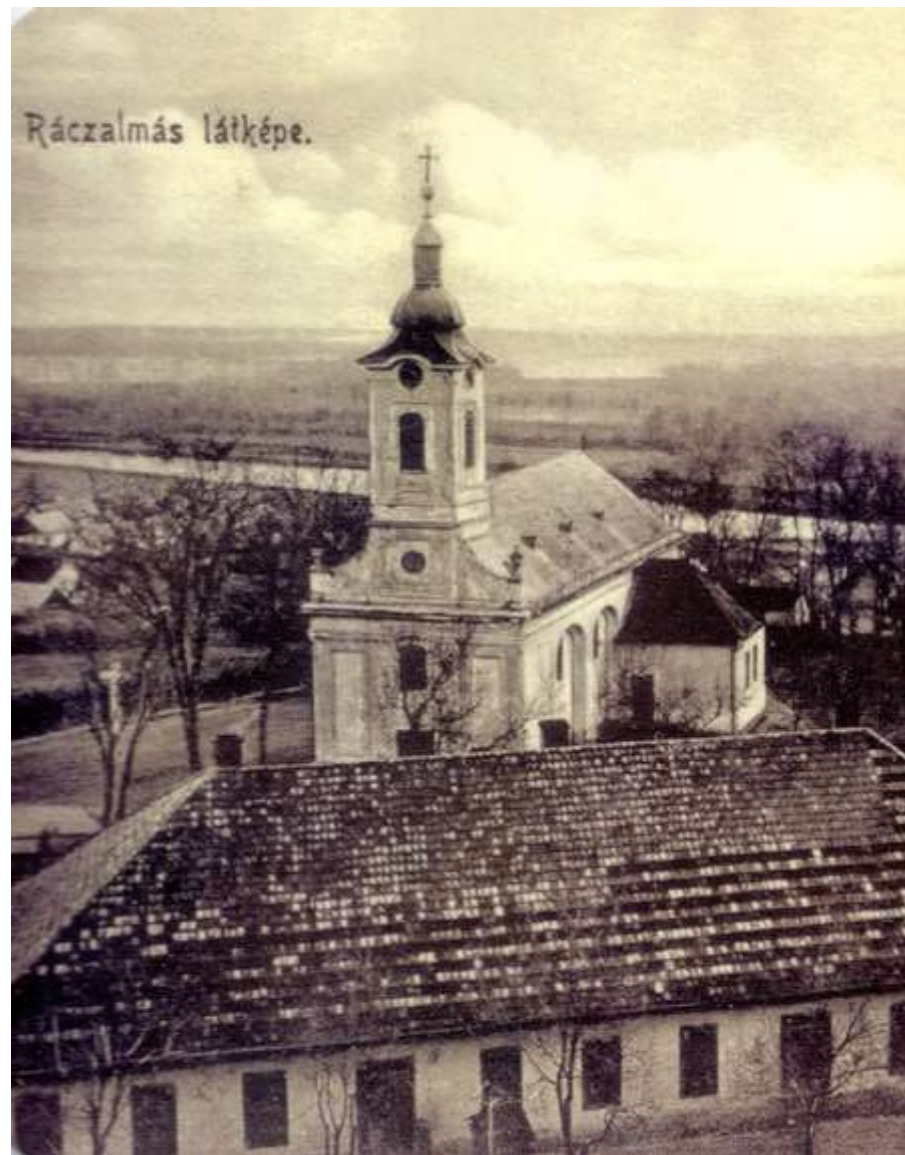




A Talián kúria

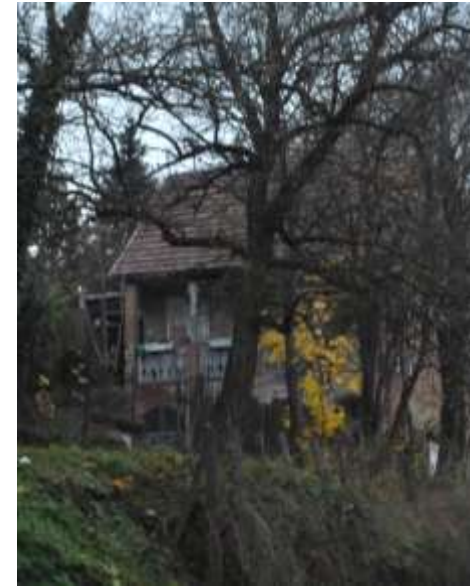


A községi Szegény- és Kórház



A római katolikus templom és a részben még ma is álló községi iskola

Szerencsére egységében maradt ránk a Szentháromság-téri beépítés, és néhány XVIII., XIX. századi épület másutt is.





(előző oldalon: a Mondrovich-Bay kúria, a katolikus kör, a volt gyógyszerészertár és az un. Cigánypalota)

A hajdani központtól távolodva egyre inkább az oromfalas, tornácos épületek uralkodnak az utcaképet.

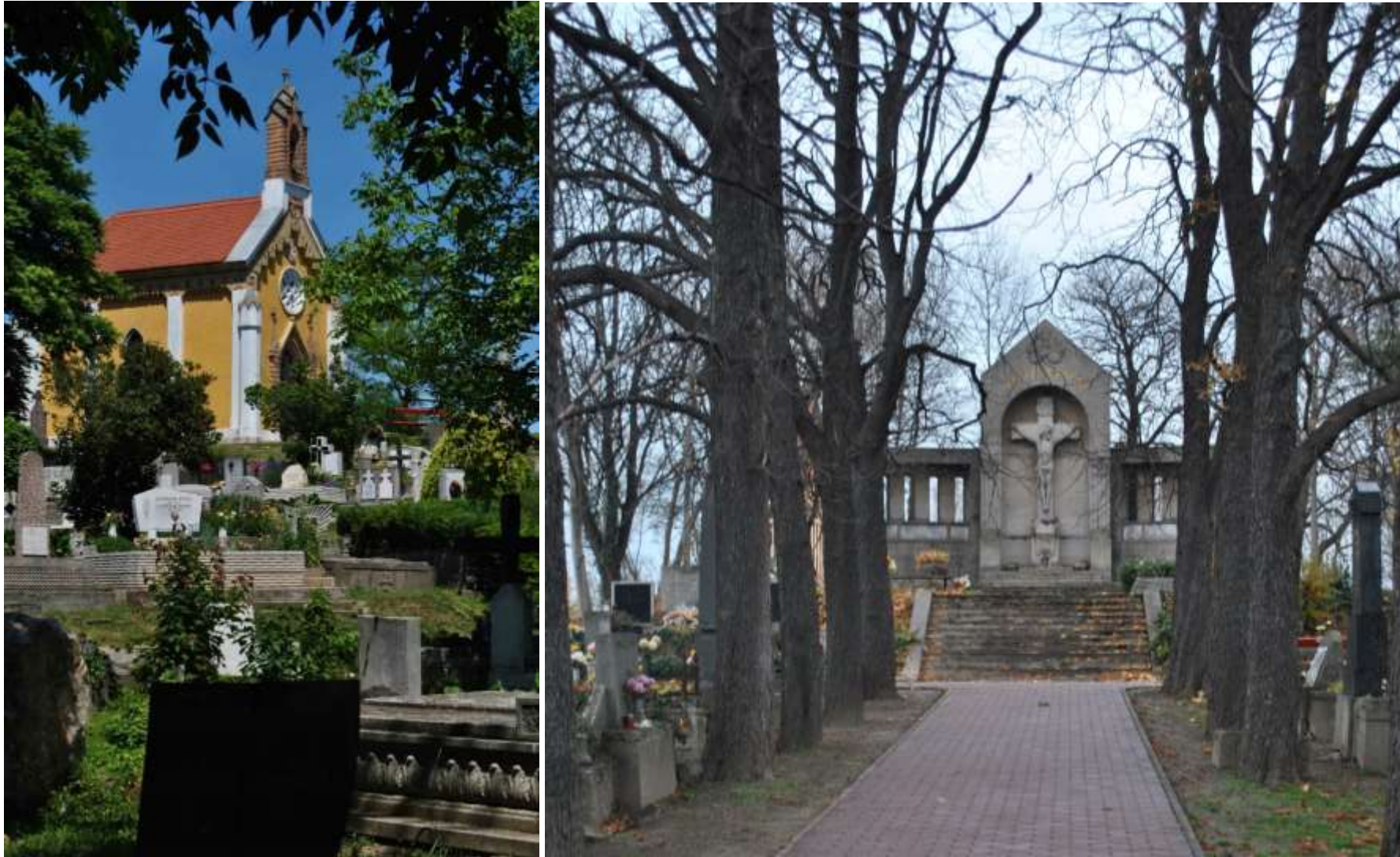


3. ÖRÖKSÉGÜNK

A Duna felé közeledve fel-fel bukkannak a halászok a parasztokénál kisebb lakóháza. Ezeken a házakon a tornác igen keskeny, oromfaluk egyablakos.



Kulturális örökségünk részei a temetők. A nagy, római katolikus temető építményei őrzik a neves rácalmási nemesi családok (pl. Jankovich, Bay, Pajzs) emlékét. A sírmlékek méretüknél és építészeti minőségüknél fogva is lenyűgözőek.



3. ÖRÖKSÉGÜNK

Egy sajátos emlék: a trafikok világa

A trafik az emberek törzshelye volt, ahol nemcsak a vágott dohányt, szivart, cigarettát, lehetett beszerezni, hanem képeslapokat, bélyeget, sorsjegyet, napilapokat, és a gyerekeknek apró játékokat. Mindez meg is határozta ezeknek a kis árudáknak a hangulatát. Az illatos pipadohány, a cigaretták díszes dobozai, az érdekes újságok látványa egy kis komótos társalgásra, trécselésre, „trafikálásra” ösztönözte a cigarettáért, vagy lottóért betérőket. Ez a tereken, kereszteződésekben felállított icipici épület a társadalmi élet kis helyi központja volt.

A két háború után az állam a trafikjogot a megváltozott képességű hadirokkantaknak és a hadiözvegyeknek tartotta fenn. Rácalmáson három dohányáruda volt. Az első világháború után a Kossuth Lajos utcában özvegy Sándorovits Györgynének, a Szigetfián Mosonyi Jánosnak volt trafikja. A második világháború után Pintér Ferenc nyerte el a jogot, építtette meg az árudáját. Ma már csak a szigetfiai szép arányú kis épület áll, kopott, omladozó, állapotában is megidézve egy ráérősebb, beszélgetősebb világ hangulatát.



A vasútállomások

A Fejér és Tolna vármegyei HÉV társaság által helyi érdekű vonalként épített, Adonyszabolcs (mai nevén Pusztaszabolcs) és Paks (Ópaks) közötti vonalat a millennium évében, 1896. december 23-án helyezték üzembe, a Székesfehérvár-Paks vasútvonal részeként. Az állomásépület homlokzatát 1935-ben „modernizálták”; az íves ablakkereteket átalakították és ekkor került rá a „Rácalmás” felirat is.

1950 nyarán Sztálinváros építése kapcsán megkezdtek a Pusztaszabolcs-Dunapentele szakasz átépítését. A vasútvonal eredeti nyomvonalának körülbelül 40%-a épült át más nyomvonalra, a kis sugarú íveket korrigálták. Az új nyomvonalú pályán 1951. december 16-án indult meg a közlekedés. Rácalmás vasútállomását a nyomvonal-korrekcióval összefüggésben áthelyezték. A régi épületből lakásokat alakítottak ki. Az „új” vasútállomás Rácalmás egyetlen szocreál stílusú épülete. Az épületet a közelmúltban társadalmi összefogással újítták meg.



3. ÖRÖKSÉGÜNK

3.2. TERMÉSZETI ÖRÖKSÉGÜNK

A rácalmási településképet, különösen a szigetfői részen, meghatározzák az utcán, vagy a telkeken álló hatalmas öreg fák, amelyek leggyakrabban tölgyek.



Rácalmás egyedülálló természeti kincse a Nagy-sziget. Az első írásos adatok szerint több, mint 100 jobbágnak volt itt szilvafákkal beültetett kertje.

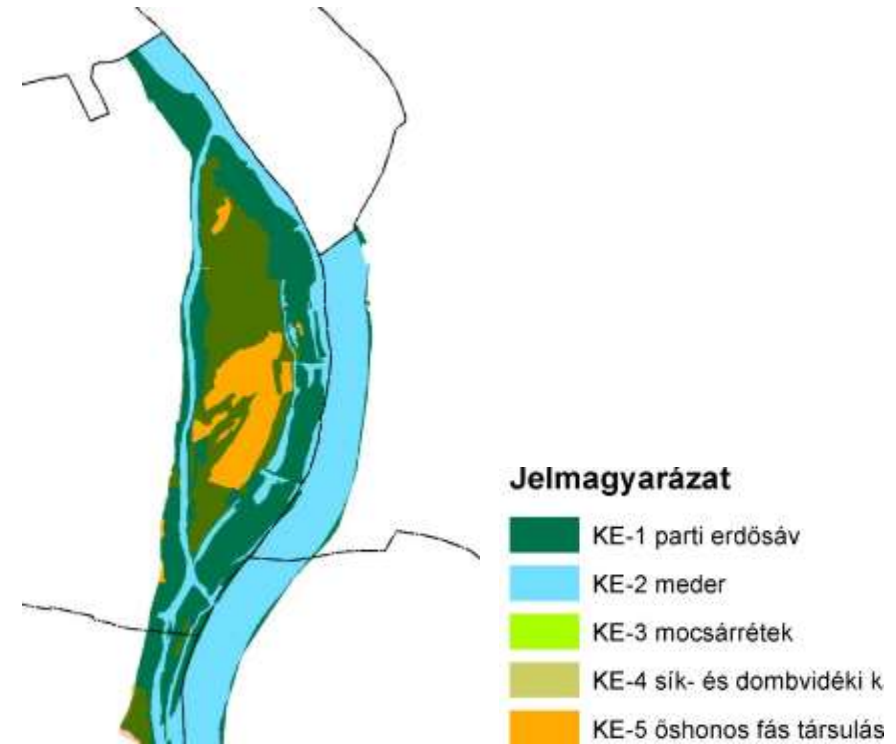
Több írás említi, hogy a helyi idős emberek emlékezete szerint a XX. század elején a szigeten több, mint 60 fajta alma termett (Nyári fontos, Téli piros pogácsa, Téli arany parmen, Bóralma), továbbá papkörte, vilmoskörte, kieffer körte, a besztercei szilva és dió termesztésére emlékeznek vissza. Mára ezek a gyümölcsösök megszűntek, de egyes, máshol nem honos fajták továbbra is fellelhetőek a szigeten.

A magasabban fekvő területeken a magas ártérre jellemző keményfás ligeterdők foltokban még ma is megtalálhatóak. Kifejezetten értékes a védett lágyszárúakból álló aljnövényzet: megtalálható többek között a hóvirág, a tőzike és a gyöngyvirág.

A sziget alacsonyabban fekvő és parti területeit évente akár többször is elönti a Duna. Az ártéri réteken és a mocsarakon általában előforduló növényzet mellett különösen ritka fajokat is találhatunk. A puhafás ligeterdő legjellegzetesebb fája, a fekete nyár, napjainkra már a kipusztulás szélére sodródott, megóvása a természetvédelem egyik fő feladata. Szép számmal találhatóak fehér füzek, melyek felhasználása – a náddal egyetemben – a rácalmási kézműves hagyományokat gazdagítja.








A dús és változatos növényzethez gazdag állatvilág társul. A holtágak vizes élőhelyei olyan ritka és veszélyeztetett állatoknak is otthont adnak, mint a mocsári teknős, a tarajos göte, vagy a vidra. A táplálékban gazdag holtágak és öblök változatos madárvilágot fogadnak be. A Nagy-szigeten jelenleg is 92 különböző madárfajta fészkel és több mint 50 további látogatja rendszeresen.

A Nagy-sziget védett élővilágát helyi kezdeményezésre létesített tanösvény mutatja be.





4. TELEPÜLÉSKÉPI SZEMPONTBÓL MEGHATÁROZÓ, ELTÉRŐ KARAKTERŰ TERÜLETEK LEHATÁROLÁSA, A TELEPÜLÉSKÉP, ARCULATI JELLEMZŐK ÉS TELEPÜLÉSKARAKTER BEMUTATÁSÁVAL A TELEPÜLÉSKÉPI SZEMPONTBÓL MEGHATÁROZÓ TELEPÜLÉSRESZEEK TERÜLETI LEHATÁROLÁSA

	Ófalu		Gazdasági területek		Műemlék telke (tájékoztató elem)
	Szigetfő, központ		Üdülő- és kertés területek		
	Kertvárosias jellegű területek		Dunapart és táji terület		



AZ ÓFALU

A régi faluközpont és a Dunára néző utcák

1962-ig a falu központja minden bizonnyal a templom előtti tér volt. Ekkor a római katolikus templom egy földcsuszamlás áldozata lett, ma már csak egy emlékoszlop mutatja meg a helyét. A megmaradt épületek jellege, beépítése mégis árulkodik az avatott szem számára arról, hogy régen ide koncentráltak a falu jelentősebb épületei. Ettől a központi szerepkörű, bár a faluhoz képest inkább excentrikus elhelyezkedésű templomtól délre, a falunak a geometriai középpontjához inkább közel helyezkedett, és helyezkeftik el ma is a rátemplom.

A történelmileg kialakult településmag területén a parasztházak esetében az oldalhatáron álló beépítés, utcafrontra merőleges épülettömeg és az oromfalas nyeregtető volt jellemző, azonban a folyamatos átépítéseknek köszönhetően sok helyen, már ezek esetében is megjelentek a polgárisabb és városiasabb megjelenésű, kontyolt tetejű épületek.

A városrész beépítése, tradicionális utca- és térszerkezete a mai napig meghatározó. A lényegében XIX. században kialakult településrész helyi védelmet kap, amelynek célja a sajátosságok megőrzése.

A Jankovich kúria

A Jankovich kúria a Duna-partra vezető út mentén, a leszakadó löszfal „alatt” épült, műemlék. A felújítás során helyreállították az eredeti homlokzatokat, és a korábbi gazdasági épületeket, valamint a parkot is.

A kúria építészeti megformálása egyedi, a romantikus építészeti stílus jegyeit viseli. Az íves tornác, a „hasas” oszlopok egyediek és különlegesek, egyáltalán nem jellemzőek ezen a vidéken.

A telken áll a régi falu tűztornya, amely látszó, vakolatlanul hagyott téglafalaival szintén eltér a helyben szokásos megformálástól.



A pincesorok

Ma már kevés az igazán régi prэшáz, de a felújítások, új építések igyekeznek a régieket megidézni. A beépítés, a löszfalba vájt pincék elé épített prэшázak oromfalas kialakítása őrzi a régi pincesorok hangulatát. Az anyaghasználat az új pincék esetében is hagyományos: cseréppel fedettek a tetők, a falak vakoltak, a kapuk fából készülnek. A nyílászárók téglakeretezésére nem találunk példát a régi épületeken, az újakon gyakran alkalmazott megoldás.

A Szentháromság tér

A Szentháromság tér a régi falu egymástól térben elváló részeinek találkozási pontja. A Kossuth Lajos utca itt tölcéséren kiszélesedik, és szétágazik a Szigetfő felé és a Jankovich kúria felé. A teret a plébánia 1909-ben épült homlokzata zárja, a többi térfal ma hiányzik, illetve a természeti képződmények, a löszfal és a meredek rézsűk adják. Egy természetes bevágásban érkezik a térre a pincesor keskeny és meredek ösvénye.

A téren a Szentháromság szobor és a világháborús emlékmű mellett a Salamon kutat évszázadokon át táplálta egy, a löszfal aljában fakadó forrás, mára azonban ennek a vize elapadt.



SZIGETFŐ, KÖZPONT

A védett Ófalun kívüli XIX-XX. században beépült része megőrizte falusias, kisvárosias jellegét, de sokkal jelentősebb mértékben épült át, mint az Ófalu. A terepadottságok is mások: a löszplatóra települt Szigetfő, vagy Szigetfiai településrészen a terep megközelítően sík, csak a déli részen kezd el lejtene a Duna irányába. A község régi magját korábban ezen a részen a nagyszámú nemesség kisebb-nagyobb kúriái, lakóházai és nyaralói népesítették be, a nagy telkek a kis patak által bevájt völgyig futottak. A 6-os út felé vezető út másik oldalán már csak a temetők voltak. Később a falu ebbe az irányba bővült, a mai Fő utca 2 oldala már a XX. század első felében beépült. Az Ófalut északi, nyugati és déli irányból körülölelő településszövetben megfigyelhető a beépítés sűrűségének fellazulása, a XX. század második felében a hagyományos építészeti eszköztár elhagyása, továbbá az épületek utcafronttól történő eltávolodása, ezzel mintegy átmeneti zónát képezve az Ófalu és az újabban beépült településrészek között.

Az védett Ófalun kívül is általában hagyományos a beépítés, elszórtan még megtalálhatók az egykori, de már XX. századi paraszti építészet nyomai, de a beépítés már kevésbé sűrű, az épületek már nem mindig állnak az utcai telekhatáron. Legszenbetűnőbb, hogy a 2. világháborút követő beépítések esetében a hagyományosnál kisebb.

A településrészen szerkezeti szempontból kiemelkedő szerepet tölt be a Szigetfő utca. A széles járda és kerékpárúttal, platánsorral szegélyezett reprezentatív utca mellett sorakoznak a régi kúriák felújításával kialakított közintézmények. Jelentős épülettömegük ellenére a 1992-ben a korábbi iskola kibővítésével felépült korszerű oktatási létesítmény mellett hamarosan az új sportcsarnok is az organikus építészet eszközeivel fog jól illeszkedni a településképhez.





KERTVÁROSIAS JELLEGŰ TERÜLETEK

A településrendezési eszközökben falusiasnak és a kertvárosiasnak tervezett újabb beépítések egyöntetűen kertvárosias arculatúak. A közterületek és az épületek, az előkertek és a kerítések is rendezettek. Sajátos arculat nem alakult ki.



GAZDASÁGI TERÜLETEK

Településképi szempontból egységesen kezeljük a 6-os úttól nyugatra fekvő gazdasági területeket, és a nagyüzemi műveléssel művelt mezőgazdasági területeket azért, mert tájképi szempontból nem válnak el. A termőföldek nincsenek beépítve, és egyfajta előteret képeznek a beékelődő nagytömegű beépítéseknek, mint a Hankook és az Újgalambosi Biogáz-üzem, valamint az olyan meghatározó vonalas infrastruktúrális elemeknek, mint a vasút, és az autópálya.

A kisebb ipari telephelyek és néhány kereskedelmi vállalkozás a és a vasút a 6-os út a lakott részekkel ellentétes oldalán, a vasútállomás és a lakott részek megközelítését szolgáló 6-os úti csomópont környezetében vannak. A kisebb telephelyek épületei alacsony vagy hagyományos hajlású tetővel fedettek. Az épületek nagyrésze a lehető legegyszerűbb kialakítású, fémlemez burkolatú csarnok.



AZ ÜDÜLŐ-ÉS KERTES TERÜLETEK

A régi szőlők helyén, a szőlőhegyi telekstruktúrát megtartva, zártkertek, majd a Duna-parton üdülőterületek alakultak ki.

A szép táji környezetben sokan építették fel a lakásra is alkalmas épületüket, és költöztek ki a Dunaújvárostól is csak néhány percnyi autó, vagy kerékpárútra lévő telkeikre. Egyes épületek még tényleg csak a hobbikertészkedést szolgálják, míg mások komoly kerítéssel és díszkerttel körbevett tulajdonképpeni lakóházak. A közterületek keskenyek, ezért az utcák nem lehetnek fásítottak.



A DUNAI TÁJ ÁLTAL MEGHATÁROZOTT DUNAPART ÉS MÁSI TÁJI TERÜLETEK

Rácalmás legértékesebb táji értéke a Duna partja és a szigetek. Az egész partszakasz része az országos ökológiai hálózatnak és az országos tájképvédelmi övezetnek. A Nagy- sziget és a part a NATURA 2000 európai közösségi jelentőségű természetmegőrzési területek közé tartoznak (a Natura 2000 európai hálózatról általában bővebben olvashatunk a <http://www.natura.2000.hu/hu> oldalon).

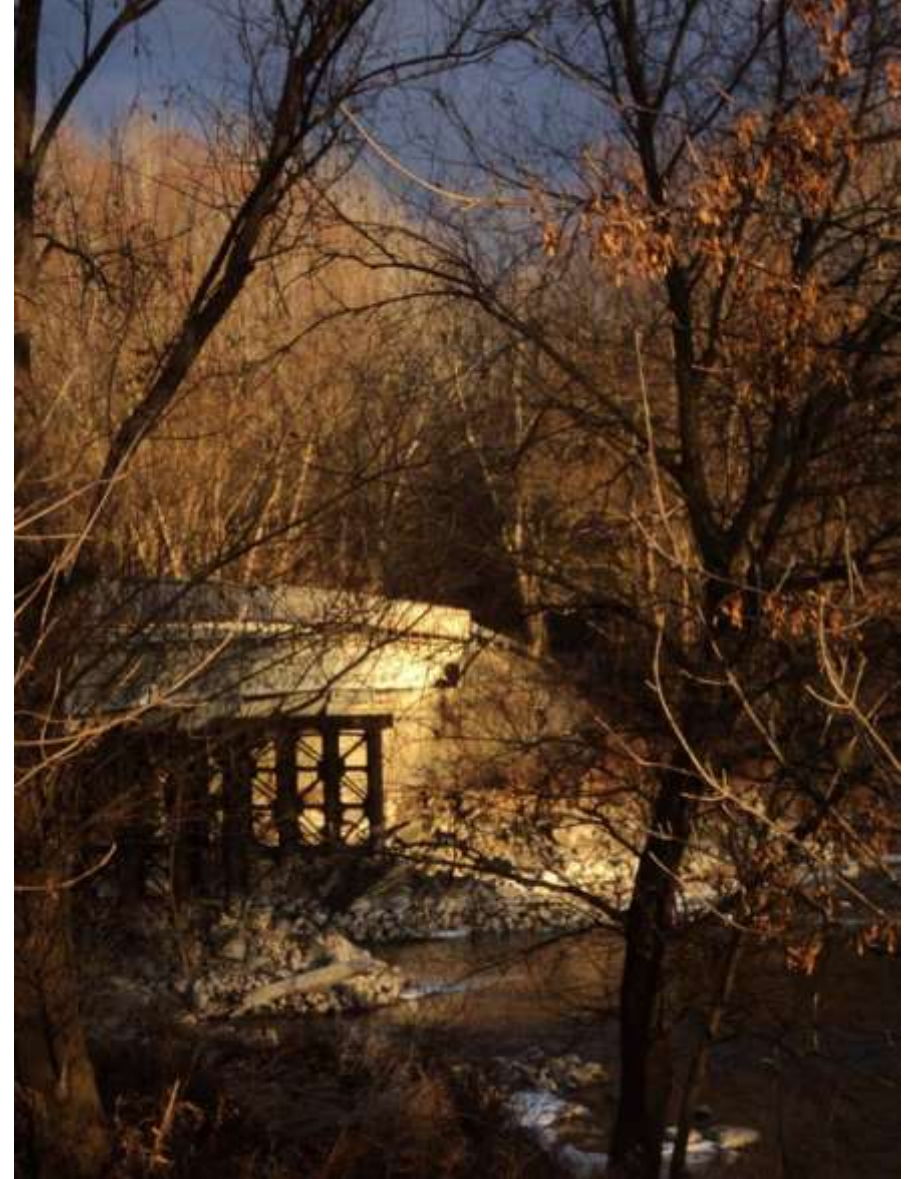
A Duna és ártere (HUDI20034) kiemelt jelentőségű természetmegőrzési terület kijelölésének célja a területen található jó állapotú folyópartok, mocsárrétek, kaszálórétek, keményfás-, és puhafás ligeterdők kiterjedésének, szerkezetének, fajkészletének megőrzése; a területen található jelölő fajok állományai fennmaradásának biztosítása. A Duna még megmaradt természetes/természetközeli állapotú partszakaszainak, mellékágainak, holtágainak megőrzése, az ártéri vizes élőhelyek vízutánpótlásának biztosítása, a szigetek parthoz kapcsolódásának, az oldalágak és az ártér feltöltésének megakadályozása, a parti zóna védelme. Ennek értelmében bármely változtatás csak akkor vehető tervbe, ha az a közösségi jelentőségű fajok vagy élőhelytípusok fennmaradására az nem jelent veszélyt. Rácalmás területéből 579,51 hektár, a település közigazgatási területének 14,26%-a esik a NATURA 2000 védelem alá. Természetvédelmi terület (TT Rácalmási-szigetek) 381,8 hektár (védő rendelet: 5/1996 (IV. 17.) KTM). A Rácalmási Nagyszigeten az 1990-es évek elejéig állattartótelep, törzslúd telep üzemelt. Ezt a tevékenységet közel harminc éve felhagyták, de nyomai ma is fellelhetők. A telephez kapcsolódóan mintegy egy hektáros gyümölcsösben már gazdálkodási tevékenységet nem végeznek.

(http://dinp.nemzetipark.gov.hu/_user/browser/File/Vedett_teruletek/Natura2000/HUDI20034_Duna_artere_fenntartasi_terv.pdf).

A beépítés a parti funkciókat, a vízi sportolást és a horgászatot szolgálja. A nagy-sziget tanösvényéhez természetes alapanyagokból építették meg a szükséges műtárgyakat.

A területhez tartoznak a Duna-parttól távolabb eső, de ökológiai, táji szempontból jelentős, meghatározó területek és a kulcsi határ is tájképi szempontból fontos mezőgazdasági területei.





5. ÉPÍTÉSZETI ÚTMUTATÓ, A TELEPÜLÉSKÉP MINŐSÉGI FORMÁLÁSÁRA VONATKOZÓ AJÁNLÁSOK

ÁLTALÁNOS AJÁNLÁSOK A TELEPÜLÉSKÉP FORMÁLÁSÁRA

Telepítés

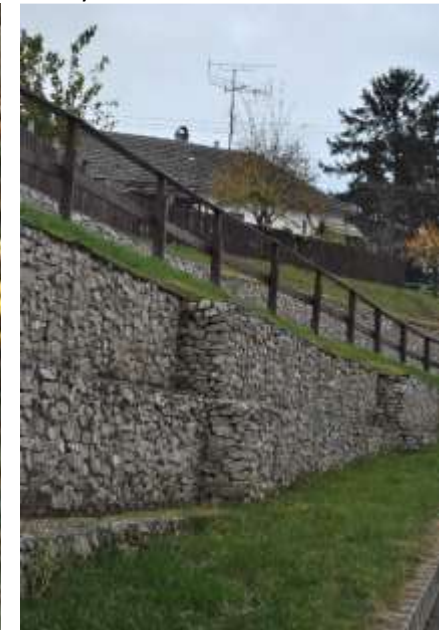
Rácalmás szabályozási terve az üres telkekeken feltünteti, hogy hova kell helyezni az épületet. Ha az épület helye nincs jelölve, akkor az utcai homlozatot a szomszéd épületek által meghatározott vonalra helyezzük!

Ha elbontunk egy épületet, különösen a védett részen, akkor legjobb, ha az épületünk a régi épület helyére kerül.

Ha egy telken belül több épületet kell elhelyezni, akkor az utcaképi és az egymáshoz illeszkedést is figyelembe kell venni.

Terepalakítás, támfalak

A terepet úgy alakítsuk, hogy lehetőleg ne kelljen támfalat, meredek részüket építeni. A rácalmási beépített területeken a terep nem nevezhető síknak, de lejtésük nem nagy, túlnyomó többségük kellemesen lankás. Az Óvárost a Szigetfőtől igen meredek löszfalak választják el, de itt széles sávban építeni nem lehet. Az építési telkeken belül általában az épület lábazata ki tudja egyenlíteni a szintkülönbséget. Ha mégis támfalat kell építenünk, mindig természetes anyagot, lehetőleg követ alkalmazunk! A hézagosan rakott kőfalakat, de még a betonelemeseket is hamar hatalmába keríti a természet, és kisebb nagyobb növények telepsznek meg rajtuk. Ebben segíthetünk mi is, és igyekezzünk legalább részben növényvel takarni a támfalakat!



Tetőidom

Bármelyik településrészen igaz, hogy mindig illeszkedni kell a szűkebb környezet tömegeihez, térarányaihoz. Ha egy telken belül több épület van, akkor általában rendezettebb a kép, ha az ezeken alkalmazott tetőhajlásszögek azonosak.

Homlokzatképzés, anyaghasználat

Építsünk hagyományos vagy újszerű, de mindig igényes, időtálló anyagokból!

Rácalmáson ritkán alakították ki az oromfalat fából, de esetenként fával díszítették a téglá oromzatot. Ezt a megoldást bátran alkalmazhatjuk, de ügyeljünk arra, hogy a deszkázás függőleges irányú legyen, és elég széles deszkákból álljon, nehogy lambéria-szerű hatást keltsen. A díszítő lécezést is függőlegesen helyezzük el! Soha ne legyen az oromfal OSB lapból, farostlemezből, vagy más, ide nem illő anyagból!

Rácalmáson nem volt szokás a vakolt épületeken az ablakok más anyaggal, pl. téglával, vagy kővel való keretezése. A homlokzatokon viszont gyakran alkalmaztak vakolatarchitektúrából kialakított díszítést. Épületfelújításoknál ezeket őrizzük meg, új épületen viszont csak nagyon visszafogottan alkalmazzuk ezt a megoldást.



ÓFALU és SZIGETFŐ településképi útmutatója

Az Ófalu és a szigetfői településrész együtt alakult ki. A beépítésükre, fejlesztésükre vonatkozóan csak annyi különbség van, hogy a Szigetfői részen, az elmúlt fél évszázad átalakulásai miatt, a településszerkezet nem védett, és a tetőidomok, tetőhajlásszögek változatosabbak, így a hozzájuk illeszkedés is többféle lehet.

TELEPÍTÉS

Az Ófalu területén védett a településszerkezet. Ez azt jelenti, hogy a telekstruktúra, és az utcák térfala, azaz az épített határok megőrzendők.

Ilyen területen legjobb, ha az épületet nem bontjuk le, hanem felújítjuk, és ha szükséges, az utcától távolabbi részen kibővítjük.

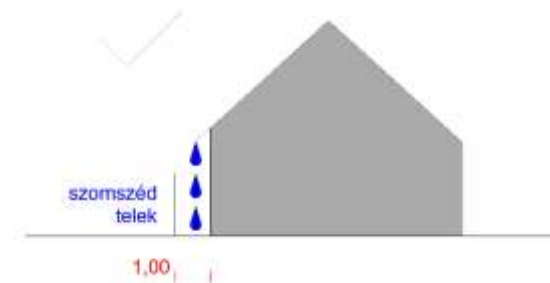
Ha ez semmiképp nem lehetséges, akkor az új épületet az elbontott épület utcai, és oldalsó falával meghatározott területre illesszük.

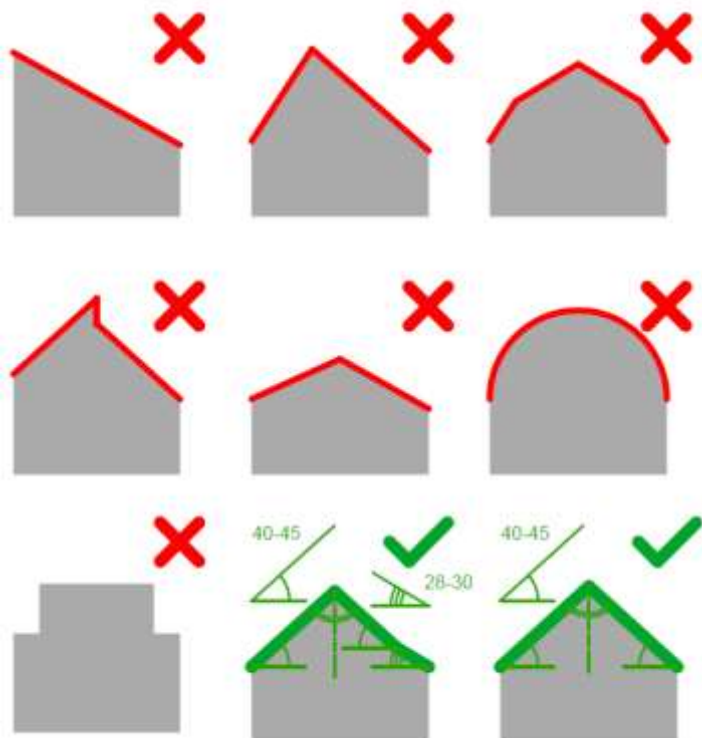
Üres telek elvétele akad, ezeket a szabályozási terven jelölt helyre, a szomszédokhoz igazodva kell beépíteni:

-ha a környező beépítés utcára merőleges gerincű, akkor legalább az utához közeli részen így helyezzük el az épületet,

-ha a szomszédos épület gerince párhuzamos az utcával, akkor így is elhelyezhetjük az épületünket, és annyi helyet hagyjunk az épület és az utca között, ami a beépítés vonalát nem töri meg, nem teszi foghíjassá!

Sok szomszédosági perpatvaról kíméljük meg magunkat, ha a helyi hagyománynak megfelelően úgynevezett csurgóra építjük a házunkat, vagyis az ereszünk nem lóg a szomszéd telke fölé! ennek a megoldásnak az is a előnye, hogy a lejtős terepen sem folyik a víz a házunkra, és nem kell egyeztetnünk a szomszédal, ha le akarjuk festeni a homlokzatot, vagy ki akarjuk tisztítani az ereszt.





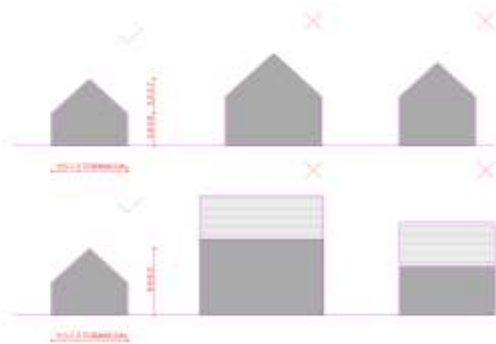
TETÓFORMA, TETŐHAJLÁSSZÖG

Az Ófaluban a tetők hajlásszöge elég egységesen 42,5 fok körüli. Az egyszerű nyeregtetők a tornác felett kisebb hajlásszögűvé válnak, azaz sok helyen alakítottak ki esőcsendesítőt. Az ilyen házak teteje és ormfala nem teljesen szimmetrikus, de a gerincnél mindig azonos hajlású a tető két oldala! Soha ne alkalmazzunk, különösen az utcai ormfalon, asszimmetrikus tetőt!

Kontyolt tetőnek hívjuk, amikor a tető nem ormfallal végződik, hanem egy másik tetősíkban. Az Ófaluban ne alakítsuk így ki a tetőnket, ha a gerinc az oldalhatár irányában húzódik! A kontyolt tetőforma viszont megfelel a hagyományoknak, ha a tető gerince az utcával párhuzamos.

A Szigetfői részen sok kontyolt, vagy félig kontyolt tető van, az új tetők is lehetnek ilyenek.





MAGASSÁG

Az Ófalu régi épületei mind alacsony lábazattal, kis belmagassággal és kis fesztávolsággal épültek, ezért az épületek tetőgerince ritkán magasabb 7-8 m-nél. Az új beépítéseknél ezt figyelembe kell venni, és legalább az utcavonalon ügyelni kell arra, hogy az épületünk magasságával is illeszkedjen az utcaképbe!



TORNÁCOK

A tornác nagyon általánosan használt építészeti elem a hagyományos magyar építészetben. Tornácnak hívjuk az oszlopokkal, pillérekkel alátámasztott fedett, az épület egyik homlokvonalához csatlakozó oldalirányból nyitott közlekedő teret.

A tornácot korábban a közlekedésen kívül pihenésre, - gondoljunk a regények tornácon pipázgató gazdájára-, a termények feldolgozásának és más házimunkáknak adott teret, ugyanakkor előtérül is szolgált a konyhának és a lakószobáknak.

Ma már ritkán használják ilyen sokrétűen, de ma is megteremtheti a kapcsolatot a kert és az intimebb belső terek között, miközben nyáron óvja a falakat a sugárzó napsütéstől. Az Ófaluban a fésűs beépítésű beépítéseknél az utcaképi illeszkedés elengedhetetlen tartozéka a tornác.



HOMLOKZATKÉPZÉS, ANYAGHASZNÁLAT

Építsünk hagyományos anyagokból! Soha ne alkalmazzunk utánzatokat!

A régi rácalmási épületek falazat ritkábban vályog, gyakrabban téglá, vakolva.

A lábazat anyaga vakolt téglá, a homlokzat többi részétől csak színezéssel választották el.

Rácalmásón, a környékbeli településektől eltérő módon, szinte soha nem készültek az az oromfalak fából.

A tornácokat vagy dísztelen fa oszloppal, vagy téglá pillérekkel alakították ki.

A tetők fedése hagyományosan cserép volt, de mára több régi épületen is szürke „pala” héjalást látunk. A régi, azbeszt alapú tetők cseréje során a héjalást legjobb cserépre, vagy ha a tetőszerkezet ehhez nem elég erős, akkor pikkelyes (kiselemes) fémlemez héjalásra cserélni.

Az Ófaluban ritkán alkalmaztak követ építőanyagként.

Az öreg házaknál problémát jelent a falak vízszigetelésének hiánya. Ma már a falvizesedés különböző módszerekkel megszüntethető! Vigyázzunk arra, hogy a lábazat burkolása esetén annak megjelenése ne legyen túl hangsúlyos!

KAPUK

Rácalmáson az oromfalas épületek ritkán álltak az utcai telekhatáron, ezért a tornácoknak csak néhány helyen van külön kapuja.

Az utcai homlokzaton ott jelennek meg inkább ajtók, ahol korábban valamilyen üzlet volt. A boltok ajtaját egyszerű, egy, vagy a régi patikás díszes kétszárnyú fa ajtókkal védték. Ezekről bátran vehetünk példát, ha a nagy nyílásainkat szeretnénk védeni.

A lakóépületek bejáratai a tornácról nyíltak, az ajtók egyszerűek, és mivel a közterülettől távolabb vannak, utcaképi megjelenésük korlátozott.



ABLAKOK

A XIX. század első felében, egészen kb. a kiegyezésig, úgynevezett pallótokos ablakokat alkalmaztak. Ezeknél a külső szárny kifelé, a belső befelé nyílik, a szárnyak sarkait sarokvasakkal erősítették meg. Ilyen ablak még sok van az Ófaluban. Semmiképp ne cseréljük le őket, mert az épület megjelenésének fontos elemei. Gondoljunk csak bele! Ezek az ablakok legalább 150 éve ellátják feladatukat, egyáltalán nem biztos, hogy a mai ablakok is ilyen tartósak lesznek! A hőszigetelésüket javíthatjuk azzal, ha az üveget cseréljük ki, pl. a belső szárnyba teszünk hőszigetelő üveget. Az üvegfelület árnyékolását a 2 szárny közé helyezett rolóval oldhatjuk meg.

A XX. század elejére elterjedt a gerébtokos ablak, és ezt alkalmazták az 1970-es évekig. Ezek esetében mind a két, egymás mögötti szárny befelé nyílik, köztük 10-15 cm helyet hagyva.

Az ablakok mérete, aránya nagyon sokáig változatlan volt, a szélessége 90 cm körüli, a magassága ennek másfélszerese, néha a gazdagabb, magasabb épületeken, pl. a plébánia, vagy a régi gyógyszerház épületén ennél kicsit több. Az ablak szélessége 2 szárnyra tagolt, a magassága 3 osztásra, 1, vagy 2 szárnyban kialakítva. Az összesen 6 osztás részei négyzetesek. A védett épületek felújítása során az utcai homlokzaton mindig meg kell őrizni az eredeti nyílásrendet, ablakosztásokat!

A szép, régi ablakokat ne takarjuk el külső redőnyökkel, a felújítások során a meglévő redőnyöket távolítsuk el! Az ablakközök kiválóan alkalmasak arra, különösen a pallótokos ablaknál, hogy ebbe a redőnyt pótló rolót szereljünk, de pl. hanggátlás tekintetében a legjobb eredményt vastag, megfelelően kiválasztott kétrétegű függönyvel érhetjük el. Ma már olyan „okos üveg” is kapható, ami gombnyomásra átlátszatlanná válik! Ha felújításban gondolkodunk, érdeklődjünk a meglévő ablakok megtartását, ugyanakkor igényeink kielégítést lehetővé tévő technikai lehetőségekről!

A XX. század negyvenes éveiben, ahogy az életmód megváltozott, és a polgárok egyre több időt töltöttek zárt térben, megnőtt az igény a világosabb belső terekre. Kezdték elterjedni a négyzetes befoglaló formájú ablakok, és sok kisebb ablakot is ilyenre cseréltek. Ezek azokon a házakon mutatnak jól, amelyeket eleve ilyen nyílászárókkal terveztek.



A polgári villák, nyaralóépületek elengedhetetlen kelléke a veranda. Sokan a tornácokat négyzetes osztású ablakokkal üvegezték be, ami által a korábbi tornác verandaszerűvé vált.





RÉSZLETEK

Az Ófalu védett területén leginkább az ablakok és vakolatarchitektúrák sokféleségében gyönyörködhetünk. Ezeket ma már nem akarjuk lemásolni, de megőrzésük nagyon fontos! Ne takarjuk el az ablakot ráccsal, redőnnyel!

A régi épületeken nagyon gyakori a vakolatból kialakított díszítés, -ezt hívják vakolatarchitektúrának-, ami Rácalmásán általában azért visszafogott, egyszerű geometriájú volt. Az épületek felújításakor ezeket soha ne szüntessük meg, vigyázzunk, hogy ezek épségben maradjanak. Sajnos, ezért ezeknél az épületeknél az utcai homlokzat külső hőszigetelése nem javasolható/ nem megengedett!

A polgári stílusú, az utcával párhuzamos tetőgerincű régi épületek ékessége a padlásszellőző. Ezeket mindig őrizzük meg a tetőfelújítás során. Az ilyen épületek utcai homlokzatán megjelenő tetőn nem nyithatunk tetőablakot, mert azzal elveszne a tető szépsége.





Szín

Az épületek színezése Magyarországon korábban mindig visszafogott, nyugodt, derűs volt.

A tetők az Ófaluban csak az új házakon vörösek, a régiek teteje cserép, vagy pala, nagyon gyakran a héjalás szürke.

A parasztházakat fehérre meszelték, részben, mert ez volt a legolcsóbb, részben, mert a mész kémiai tulajdonságainál fogva jó légáteresztő, a belső tér nem penészedik, az időjárásnak ellenáll és fertőtleníti.

A XIX. században a polgárházak falait már színezték, de ihletet a téglák színeiből merítették: a sárga és a vörös telítetlen, általában világos, de nem ritkán sötét, de soha nem rikító árnyalatait alkalmazták.



A nyílászárókat barnára, zöldre, és néha a halványszürke kékes árnyalatára, a XX. század színes falazatú házain fehérre festették.

A színezés a festékek elterjedésével leginkább ki van téve a divatoknak, és manapság a gyártók által diktált trendeknek. Az új épületek illeszkedését nagyban elősegítheti, ha a színezésük alkalmazkodik a környezethez.



KERÍTÉSEK

Az Ófaluiban a kerítések zöme áttört fém kerítés, sok esetben csak egyszerű drótfonat, vagy még a 2. világháborút megelőzően divatba jött, rácsszerű (a gyártóról elnevezett un. Haidekker típusú) kerítés. A rácisos betéteket vékony kis vas-, beton, vagy falazott téglák tartják, utóbbi esetben lábazat is szokott készülni. Az áttört kerítések az utcát tágassá, barátságossá teszik, séta közben minden évszakban gyönyörködhetünk az éppen akkor pompázatos virágokban és cserjékben.





Az Ófaluban a fa anyagú kerítések is áttörtek, és nem túl magasak, így a térfalak magassága ilyen esetben is megőrzi a ritmikus váltakozást. Az újabb kerítések nem mindig vesznek példát a hagyományosokról, több esetben a vakolatlan tégla dominál.



KERTEK

Az Ófalu kertjei közül már csak a legidősebb házak körül vannak haszonkertek. Az új beépítéseket díszkertek veszik körül. különösen az utcához közelebbi részen, a kerítés két oldalán sokan telepítettek nagy lombú cserjéket és örökzöldeket, így annak ellenére, hogy az Ófalu legtöbb utcájában nincs fasor, mégis „zöld” az utca. Ez azért is jó megoldás, mert a saját kertünknek is lesz árnyékos része, ugyanakkor elég szabad, gyepes terület maradhat.





A KERTVÁROSIAI JELLEGŰ TERÜLETEK TELEPÜLÉSKÉPI ÚTMUTATÓJA

A kertvárosias jellegű területeken az épület építészeti alakítása jobban elszakadhat a város hagyományaitól, mint a hagyományos beépítésű részeken, de ezeken a területeken is tekintettel kell lenni a szűkebb (a szomszédok, az utca), és tágabb (hegyek és völgyek, erdők, vizek, stb.) környezetre.

Telepítés

Az egységes utcavonallal beépült részeken a kialakult utcavonalon kell álljon minden épület.



Magasság

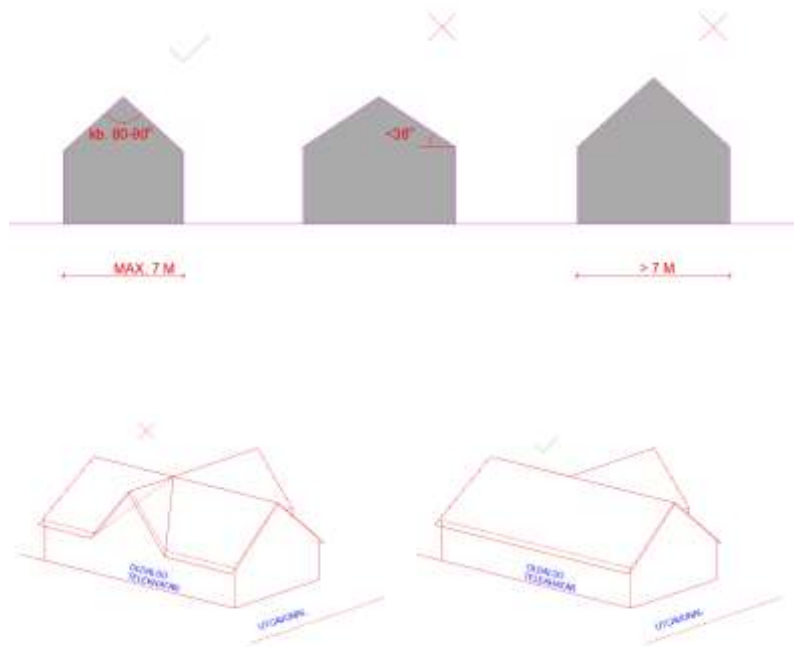
Az épületek legnagyobb magasságát a helyi építési szabályzat határozza meg, kiszámításának szabályai bonyolultak, ezt bízzuk a tervezőre. Épületünk egyik része se legyen sokkal magasabb, se alacsonyabb, mint a környezetben lévő házak.

Tetőhajlásszög

Az ajánlott tetőhajlásszög az egyes településrészekben más és más, a környezettől, a domborzattól és a kialakult arculattól függően. A döntésünket sok minden befolyásolhatja, pl. a magasabb tető alatt beépíthető a tetőtér, így nagyobb kertünk maradhat, viszont a laposabb tető kisebb árnyékot vet és a kilátást is kevésbé veszi el ott, ahol panorámásak a telkek. Vegyük figyelembe, hogy nem szép, ha a szomszédos telkekhez képest a tetőgerinc magassága jelentősen eltér.

Az építés tervezésénél már a telekvásárlás előtt ismerkedjünk meg a kiválasztott telek sajátosságaival, a beépítés és az épületalakítás lehetőségével. Ha van elképzelésünk arról, hogy milyen tetőt szeretnénk, akkor olyan területen vásároljunk telket, ahol a kisebb hajlásszögű tető illeszkedik a környezetbe.

Rácalmáson kevés az esély, hogy a lapos tetőt illeszteni is tudjuk az utcaképhez, de a belterület határán lehet olyan telket találni, amelynek a beépítése még kötetlen a tető illeszkedése szempontjából.



Tetőforma

A tetőforma a kertvárosias részeken szabadabban alakítható, nem kell szigorúan ragaszkodni a hagyományos tetőformához, de mindig ügyeljünk arra, hogy az épületünk alkalmazkodjon a kialakult beépítéshez, illeszkedjen az utcaképbe.

Az oromfal hagyományos arányrendszerét viszont mindenképp tartjuk meg: az oromfal ne legyen 7 m-nél szélesebb, és a tetőhajlásszög 38 foknál kisebb. Ha ennél szélesebb az épületünk, vagy laposabb a tetőnk, akkor inkább válasszunk kontyolt tetőformát, vagy ahol tudunk illeszkedni, és megengedett, a lapostetőt.

Ha oldalhatáron áll az épületünk, akkor az oldalhatárra ne építsünk oromfalat, se félnyereg tetőt, mert a magas tűzfal nyomásztóan hathat a szomszéd telek felől nézve.

Szín

A színeket illetően általános tapasztalat, hogy akkor illeszkedik az épületünk a környezetébe, ha a tetőn természetes színeket használunk (ilyen a vörös, de ha megnézzük a hagyományosan beépült területet, akkor a szürke és a barna is), a falakon pedig kerüljük az élénk, telített színeket.

Ha a szomszéd épületek világosak, mi is ilyet válasszunk. Ha az utcában több sötét ház is van, akkor alkalmazhatunk telítetlen sötét tónusokat. Mindig jó választás az anyagok természetes színe.

Tornácok, fedett teraszok

A hagyományos építészet egyik könnyen felismerhető, jellegzetes eleme az oszlopos tornác. A tornác kialakítására, elhelyezkedésére számos, részleteiben eltérő megoldás lehetséges. A tornác védetté teszi a bejáratot, átmenetet képez a kint és a bent között, végighaladva rajta felkészülünk a megérkezésre. Nyáron árnyékol, télen véd a hótól. Ha tornácot építünk, egy csapásra megoldódik az előtető kérdése. Megszélesítve, vagy a formát terasz fedésként használva egyszerre mai és hagyományos lehet a házunk. A terasz és a tornác feletti tető, a hagyományos beépítésű településrészen helyenként megfigyelhető hagyományos építészet mintájára, lehet sokkal kisebb hajlásszögű, mint a tetőnk többi része.

Ajtók, ablakok

Az épületek megjelenését és hangulatát a nyílászárók nagyban befolyásolják. A zárt épülettömegeggyel így nyitunk a külvilág felé, ezért nem mindegy, milyen módon tesszük ezt. A magyar hagyományos homlokzatok zártak. Az utcára néző ablakaink még ma is általában kisebbek. A kert felé nyugodtan

szakadjunk el a hagyományoktól, és nyissunk nagy ablakokat, ajtókat, különösen, ha jó tájolású a kerti homlokzatunk. Az üvegfelületek árnyékolása legyen a terv része!

Homlokzatképzés, anyaghasználat

Rácalmáson hagyományosan a vakolt falazatnak is van hagyománya, bár egy-két helyen megjelenik a nyers téglá. Az épület és a kerítés egyes részein használhatunk követ, a tető egyes részein fémlemez fedést. A fa szép anyag, de elég, ha az oromfalon, nyílászárók spalettáin és a kerítéseken alkalmazzuk.

Az anyagok megválasztásánál mindig vegyük figyelembe, hogy mennyi energiánk van a fenntartásra. A fa felületeket 2-3 évente át kell festeni, de megfelelő kezelés mellett, mint azt az Ófaluban megfigyelhetjük, több, mint száz évig is használhatóak, a műanyag építőanyagok élettartamára pedig nincsenek megbízható adatok. Szintén átgondolhatjuk, hogy a felhasznált építőanyagok elbontása majd mennyire fogja szennyezni a környezetet.

Részletek

Az egyszerű, de igényes, jól kitalált, szépen megépített részletek eleganciát és igényességet sugallnak, érdemes rájuk figyelmet fordítani.

Kerítések, támfalak

A kertvárosias területen a kerítések döntő többsége igényesen, szépen elkészített térelhatároló.

A kerítést ugyanolyan odafigyeléssel kell megtervezni, mint az épületet, lehetőség szerint azzal együtt. A kerítésnél alkalmazhatjuk ugyanazokat az anyagokat, amiket az épületen használtunk, ezzel egységes megjelenésű lesz a „birtokunk.”

A kerítésnél még inkább igaz, hogy hangoljuk össze a szomszédokéval, mind magasságban, mind színében. Könnyebb az illeszkedés, ha a festett részek barnásak, szürkésék.

Jó, ha a kerítés nem teljesen zárt, hanem részben, vagy egészben áttört. Ha szeretnénk látni, hogy ki érkezik hozzánk, legyen a kapu is átlátható.

Kertek településképi útmutatója a kertvárosias területeken

A kertvárosias területeken általában előkertek vannak az épület és az utca között.

A gépkocsikat általában garázsban helyezik el, így mind az előkert, mind az oldal- és hátsókert díszkertként kialakított, legfeljebb hússütő-helyet, vagy kerti játékokat, esetleg fürdőmedencét szokás elhelyezni.

Törekedjünk az egyszerűségre! Az előkertet nem szabad túlzásfólni, elaprózni. Sokszor egyetlen szép, hangsúlyos növény, egy terebélyes, árnyékot nyújtó fa, vagy hosszan virágzó cserje elegendő.

Lehetőleg ne építsünk a kertünkbe készen kapható, és alapvetően tájidegen formavilágú szerszámoskamrát, kerti házikót, és főleg ne az utcáról látható módon. Ha nincs lehetőségünk a helyi hagyományoknak megfelelő, egyedi kerti építményeket megvalósítani, akkor növénytakarással enyhíthetjük az idegen megjelenést.

AZ ÜDÜLŐ- ÉS KERTES TERÜLETEK BEÉPÍTÉSÉRE VONATKOZÓ AJÁNLÁSOK

Az üdülőterületek és a zártkertek beépítése közelíthet az Ófalun ma még meglévő kis parasztházakhoz.

Az épület ne legyen nagy, és anyaghasználatában, valamint színezésében legyen könnyed megjelenésű. A könnyedséget többek között tornác, fedett terasz kialakításával érhetjük el. Ezek a félig nyitott terek nyáron elengedhetetlen kellékei a pihenésnek, kikapcsolódásnak.

Használjunk természetes anyagokat!

Ahol elég hosszúak a kertek, és kötelező építési vonalat sem határonak meg az előírások, ott nyugodtan hagyhatunk jó nagy előkeretet. Az előkertbe telepített nagy fákkal ellensúlyozhatjuk az esetleg keskeny utcák fásításának hiányát. Ügyeljünk azért arra, hogy a telkünkön az utca ne tűnjön foghíjasnak. A szélesebb telkeken hagyhatunk mindkét oldalsó telekhatár mellett nagyobb távolságot, ekkor az épület minden homlokzatán lehet ablak. (A telekhatártól számított 3 m-en belül csak magasan, és kis ablakokat nyithatunk, amik csak szellőztetésre alkalmasak.)

A kerítés legyen áttört!



AJÁNLÁSOK, ÉPÍTÉSZETI ÚTMUTATÓ / GAZDASÁGI TERÜLETEK

A gazdasági területekhez kapcsolódnak a beépítésre nem szánt nagyüzemi mezőgazdasági területek is.

Az ajánlások az épületekre, és az építéssel összefüggő növénytelepítések módjára vonatkoznak. A tájba szigetszerűen megjelenő beépítéseknel mind a tömegalakításnál, mind a homlozatok anyagválasztásánál, a színezésnél a tájképi megjelenésre tekintettel kell lenni.

Tömeg, Magasság, Tetőhajlásszög, Tetőforma

Az iparterületen az épülettömegek változatos méretűek lehetnek. Kialakításukkor törekedjünk az egyszerűsége.

Az épületek legfeljebb 1-2 szintesek lehetnek. Toronyház, a környezeténél jelentősen magasabb épület, épületrész elhelyezése nem engedhető meg!



Tekintettel arra, hogy Rácalmásán a gazdasági területek jól elkülönülnek a lakóterületektől, a 6-os úttól nyugatra, és a Hankook környékén attól keletre is, kerülni kell, még a kisebb épületeknél is, a családi házas megjelenésű, vagy tradicionális kialakítást (bonyolult tetőforma, fa könyökkel kitámasztott oszlop, boltíves tornác vagy nyílászáró, stb.).

Toronyház, a környezeténél jelentősen magasabb épület, épületrész elhelyezése csak sajátos rendeltetésű épületeknél engedhető meg!

A tetőforma legyen egyszerű. A tető hajlásszöge szabadon választható meg azzal, hogy el kell kerülni a 6 m-nél magasabb tetőket. A nagyobb fesztávolságokra az alacsony hajlású, vagy lapos tető kialakítása javasolt. Többszintes tetőtérbeépítés nem szerencsés.

Homlokzati kialakítás, anyaghasználat

Ahol lehet, pl. az iroda rendeltetésű épüлерészeken, bejáratok környezetében a homlokzatok kialakításánál, -a technológiát is figyelembe véve-, kerülni kell a sematikus megoldásokat, a túl hosszú, vagy túl magas, nyílások nélküli, vagy monoton nyíláskiosztású felületeket.

Legfontosabb, hogy az anyaghasználat igényes és egyben korszerű legyen, és tükrözze az épület rendeltetését.

A telephelyeken kerülni kell egyes anyagokat, amelyek a családi házaknál szokásosak. Ne legyen a tető, előtető bitumenes zsindellyel fedve. Nem szerencsés az hagyományos beépítésű, vagy a kertvárosias részeken teljesen helyénvaló falusias-népies formavilág: pl. boltíves ajtók, ablakok, könyökmerevítéses fa oszlopok.

A nagy alapterületű épületek és a sok burkolt felület miatt kialakuló hősziget-hatást mérsékelhetjük, ha az új épületeknél növényekkel betelepített tetőt alakítanak ki, és ahol lehetséges, pl. a parkolóba nagy lomkoronát növelő fákat telepítenek. A földdel fedett tető javítja az épület hőháztartását is, és különösen a nyári melegben lehet hasznos, mert megakadályozza a nagy tetőfelületek felmelegedését.

Nem szabad visszariadni a növényekkel szakszerűen kiegészített, ún. zöldhomlokzat kialakításától sem, ma már erre kiérlelt technológia áll rendelkezésre.

Szintén jó megoldás, ha a tetőre napelemek kerülnek, mert ezek is árnyékolják a tetőt, és természetesen csökkentik az egyes létesítmények energiaigényét.

Színek

A szín megválasztásánál legyünk visszafogottak! Erős színek csak kis felületen, kis tömegű épületen alkalmazhatók.

Zöldfelületek

A gazdasági területeken különösen fontos a zöldfelületek helyes és szakszerű kialakítása.

Az utak mellett, a mezőgazdasági területekkel határos részen és a lakóterületek felé a lehető legszélesebb, összefüggő növényzövetet javasolt telepíteni. Ez a saját területünket is védi a portól, szélről, miközben a környezet portterhelését csökkenti, és segít a tájképi illeszkedésben is.

A nagy igénybevétel és a jelentős épülettömegek miatt telepítsünk a táji és környezeti adottságoknak megfelelő, nagy lombkoronájú fákat. Ezek a nagy nyári melegben árnyékolni fogják az épületeket, burkolt felületeket, miközben segítenek a telekülésképi és táji illeszkedésben. Gyepes felületeket csak ott alakítsunk ki, ahol elegendő napot kap, és az öntözést is meg tudjuk és akarjuk oldani. A szigetszerű, kisméretű gyepfelület karbantartása szinte megoldhatatlan feladat, és településképi hatása is jóval szerényebb, mint a nagy felületeknek.

A kellően nagy gyepes területek látványa viszont megnyugtató, hatása elegáns. A mezőgazdasági területekkel határosan szépek az extenzíven karban tartott gyepes területek, a virágos rétek, amiken akár legeltetni is lehet.

A kisebb, nem fásított felületeken ezért inkább talajtakarókat, cserjéket ültessünk.

AJÁNLÁSOK, ÉPÍTÉSZETI ÚTMUTATÓ / DUNAPART ÉS MÁS TÁJI TERÜLETEK

A TELEPÍTÉS, ILLESZKEDÉS ÉS AZ ÉPÜLETEK TÖMEGFORMÁLÁSA, KIALAKÍTÁSA

A tervezéskor figyelembe kell venni, hogy még a beépített területek nagyrésze is ártér, tehát számítani kell arra, hogy időszakosan előnti a víz. Az épületeket ezért sokszor lábakra kell állítani, vagy magasan kell kialakítani a földszintet. Soha ne alakítsunk ki dombot az épület körül!

A lábakra állított épület alatti fedett, nyitott teret sokféleképpen használhatjuk: beállhatunk az autónkkal, vagy fedett teraszként szolgálhat.



A vendéglátó, szállás és egyéb rekreációs célú épületeket építményeket egyedi tervek alapján, az árvízvédelmi és tájképi illeszkedés követelményének megfelelően kell kialakítani. A tető lehet lapos és magas is, de mindenképpen figyelembe kell venni, hogy a közeli épületek milyen jellegűek, ahhoz az új épület hogyan tud alkalmazkodni.

Az épületek ne legyenek túl magasak, –semmiképp ne közelítsék meg a lombkorona-szintet–, sem túl hosszúak! Kerüljük a sematikus, unalmas épületkialakítást! Példának tekinthetjük a meglévő épületeket, amelyek illeszkednek a tájba és majd mindegyike időtálló építészeti stílust képvisel.

Elkerülendő olyan elemek használata, amelyek a családi házaknál szokásosak, mint pl. erkély, szekcionált garázskapu. Helyettük nagy teraszok, a dunapentelei hagyományoknak megfelelő nagy kétszárnyú fa, esetleg fém kapuk alkalmazása javasolt.

A lapostetőt lehet tetőteraszként kialakítani, a magastetőnél pedig az időtállóságra kell törekedni, ezért pl. ne használjunk bitumenes zsindelyt.

GÉPKOCSIK ELHELYEZÉSE

Ne építsünk önálló gépkocsitárolókat, hanem inkább fákkal vagy befuttatott pergolákkal árnyékolj, és ahol lehet, ott vízáteresztő burkolatú parkolóban helyezzük el az autókat.

KERTEK, UTAK ÉS KÖZPARKOK MINŐSÉGI FORMÁLÁSÁRA VONATKOZÓ AJÁNLÁSOK

A Dunaparton hagyományos értelemben vett kertek vagy közparkok nincsenek.

Az ártér használatát, így a növénytelepítést is, jogszabályok és a kezelési terv szabályozzák.

Közvetlenül a Duna-parton nem érdemes virágágyásokat, díszcserjéket, esetleg sövényeket telepíteni, mert egyrészt természetellenes hatást keltenek, másrészt az árvizek idején elpusztulhatnak.



UTCÁK, KÖZPARKOK ÚTMUTATÓJA

Az Ófalu arculatának meghatározói a kis közök, lépcsők.

A kerítések elé telepített alacsony dísznövények, évelők és cserjék rendkívül dekoratív elemei lehetnek az utcaképnek.



Közterületi támfalak, árokpartok, rézsük kialakítására vonatkozó ajánlások

A közterületen megépülő támfalak településképi hatása elvitathatatlan. Alapelveként, mint a telkek támfalainál, törekedjünk a természetes anyagok használatára. Takarásként itt is a növényzetet használhatjuk.

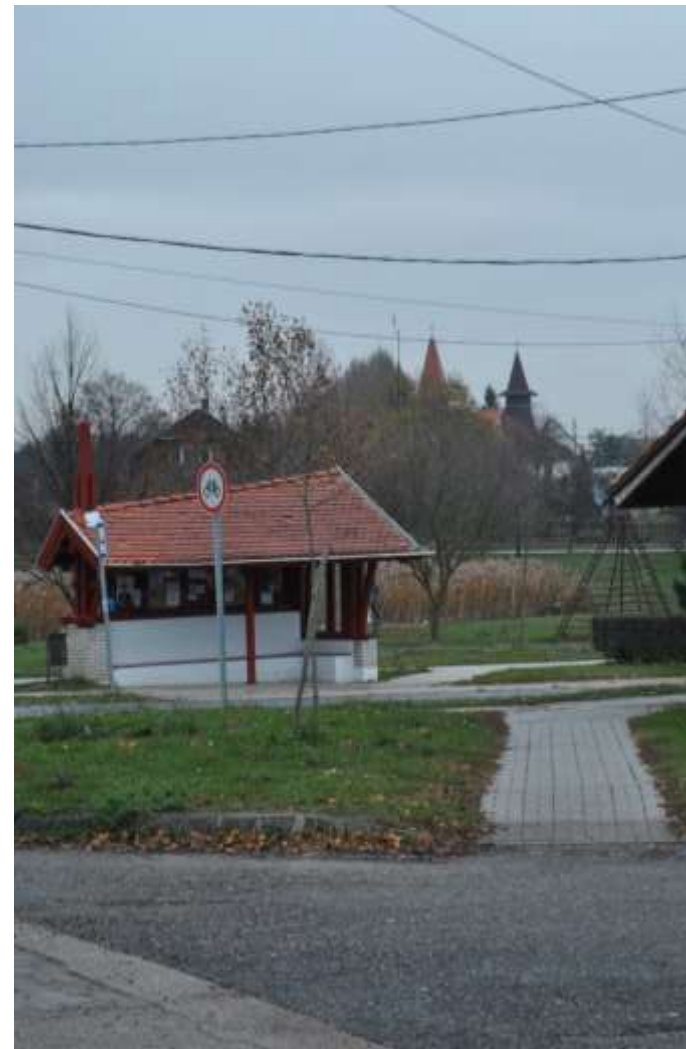


Utcabútorokra vonatkozó ajánlások

Az utcabútorok legyenek egyszerűek, minél kisebb mértékben avatkozzanak be az utca- és tájképbe, ugyanakkor legyenek funkcionálisak.



Rácalmásan az utasvárók egységesen, a városképhez és az új középületekhez illeszkedő stílusban készültek el. Az utasvárók környezetében erre is legyün tekintettel.



6. JÓ PÉLDÁK BEMUTATÁSA: ÉPÜLETEK, ÉPÍTÉSZETI RÉSZLETEK

Jó példák a hagyományos környezethez illeszkedésre



6. JÓ PÉLDÁK BEMUTATÁSA: ÉPÜLETEK, ÉPÍTÉSZETI RÉSZLETEK

Jó példák a hagyományos anyaghasználatra



Jó példák a tornác kialakítására



6. JÓ PÉLDÁK BEMUTATÁSA: ÉPÜLETEK, ÉPÍTÉSZETI RÉSZLETEK

Építészeti részletek: ajtók, ablakok, kapuk, egyéb részletek

Az utcához közeli ablakokat nem takarták el a kerítéssel, sövényvel, így a házból is ki lehet látni, és az ablakok és szépen látszanak.







7. JÓ PÉLDÁK BEMUTATÁSA: SAJÁT HIRDETŐFELÜLETEK, CÉGÉREK, REKLÁMHORDOZÓK, EGYÉB MŰSZAKI BERENDEZÉSEK

Saját hirdetőfelületek intézményeken, hagyományos épületeken, hagyományos környezetben



IMPRESSZUM

RÁCALMÁS VÁROS ÖNKORMÁNYZATA

2459 Rácalmás, Szigetfő u. 11-13.

Telefon: 25/517-850

Fax: 25/517-860

Polgármester: Schrick István

e-mail: polgarmester@racalmas.hu

Telefon: 25/517-855

Főpítész: Zsigmond László

SZÖVEG és FOTÓ: TT1 Tanácsadó és Tervező Kft., Nemesánszky Ildikó és Franta Eszter

A trafikok fotóival és leírásával, az Örökségünk fejezet szöveges részének javításával és fényképekkel Németh Miklósné alpolgármester volt segítségünkre, köszönjük!

Rácalmás, 2017.

A történeti térkép forrása a www.mapire.eu

A szövegekhez felhasználtuk a wikipédia szócikkeit és a vasutallomasok.hu információit