

TT1 TANÁCSADÓ ÉS TERVEZŐ KFT.

DUNAÚJVÁROS

MEGYEI JOGÚ VÁROS

TELEPÜLÉSRENDEZÉSI ESZKÖZÖK

FELÜLVIZSGÁLATA

ÖRÖKSÉGVÉDELMI HATÁSTANULMÁNY

ÉPÍTETT ÖRÖKSÉG munkarész

DUNAÚJVÁROS TELEPÜLÉSRENDEZÉSI ESZKÖZÖK FELÜLVIZSGÁLATA

ÖRÖKSÉGVÉDELMI HATÁSTANULMÁNY

ÉPÍTETT ÖRÖKSÉG

Előzmények

Dunaújváros településszerkezeti tervét 2003-ban készítette a BFVT Kft. Ezt követően készült el Dunaújváros Helyi Építési Szabályzata (DÉSZ) és szabályozási terve, tervezője a Mű-Hely Zrt. volt.

2009-ben a Településszerkezeti tervet a külterületen átfogóan felülvizsgálták, részben az M6 és az M8 gyorsforgalmi utak beillesztését célozva (Pomsár és Tsai Kft.). A felülvizsgálathoz készítettek örökségvédelmi hatástanulmányt, amelyben beazonosították a külterület védelemre érdemes épületeit.

A belterületen az elmúlt 10 évben több helyen módosították a településrendezési terveket, ezek mindegyikéhez készült örökségvédelmi hatástanulmány:

- 2007 Dunaújváros, Lokomotív Út – 6-os számú főút – Vasút által határolt (déli iparterület 2) területén szabályozási terv módosítása Mű-Hely Zrt.
- 2008 Dunaújváros / Észak – 3-as városrész / hrsz: 3688 - 1-es városrész / hrsz: 2976, hrsz: 3321 (Dunapark)
- 2008 Dunaújváros Dél gazdasági terület településszerkezeti terv, DÉSZ, Szabályozási terv módosítás, Főber Zrt.
- 2009 Dunaújváros, Hosszúsor településszerkezeti terv, DÉSZ, szabályozási terv módosítás, Főber Zrt.
- 2009-ben a Proarch Stúdió Kft. készített a Vasmű ipari területeire, -Dunaújváros-Dunaferr szabályozási terv, ezt megelőzően elkészült a Városrész Fejlesztési Koncepció a DUNAÚJVÁROS- ISD DUNAFERR Dunai Vasmű ZRt.- 26. városrész területére készülő Településrendezési tervhez, az alátámasztó dokumentációban részletesen elemzésre és ismertetésre kerültek Dunaújváros újvárosi, építéskor sztálinvárosi részének építési korszakai, a Vasmű területének jelentősebb épületei
- 2010 Dunaújváros, Lombos Köz Településszerkezeti Terv és Szabályozási Terv módosítás, Főber Zrt.
- 2010 Dunaújváros, Déli Városi út-papírgyári iparvágány- Papírgyári út által határolt terület Településszerkezeti terve, DÉSZ és szabályozási terve módosítás, Főber Zrt.
- 2010 Dunaújváros MJV 1. városrész Neumann János utca környezete Szabályozási terv, Pomsár és Tsai Kft.
- 2011 Dunaújváros ISD DUNAFERR, Dunai Vasmű Településrendezési terv, Proarch Kft.

Az elkészült örökségvédelmi hatástanulmányokon kívül:

- a régi Dunapentele, ma Óváros városrész építészeti örökségét 1993-ban Dr. Kapsza Miklós: Dunaújváros városesztétikai vizsgálata című munkájában regisztrálta. A védendőnek ítélte, elsősorban parasztházakról Mester Borbála és Lájér Vera vett fel állapotfelmérést 2005-ben,

- elkészült a „Dunaújvárosi Építészeti kalauz 1950-1960” kötet, amely a „szocreál” örökséget tudományos igényességgel tárta fel és rögzítette- Barka Gábor, Fehérvári Zoltán, Prakfalvi Endre munkája, a hatástanulmányban forrásként „Építészeti Kalauz” néven fogjuk hivatkozni.

Jelen hatástanulmány a korábban elkészült tanulmányok felhasználásával, azokat összefoglalva, egységesítve és aktualizálva készül.

A településrendezési eszközök készítése 2014-ben kezdődött, így az örökségvédelmi hatástanulmány az akkor hatályos **395/2012. (XII. 20.) Korm. rendeletnek megfelelő tartalommal** készül. (A hatályos 39/2015. (III. 11.) Korm. rendelet 80. § szerint "a 68. § (1)-(3) és (5) bekezdés és a 69. § rendelkezéseit nem kell alkalmazni az e rendelet hatálybalépése előtt megkötött tervezési szerződéssel rendelkező településfejlesztési koncepció vagy településrendezési eszköz készítésénél".)

1. Vizsgálat

a) TÖRTÉNETI LEÍRÁS

Az 1686-ig tartó időszak történetét részletesen a régészeti munkarész ismerteti, itt csak egy rövid áttekintésre szorítkozunk.

Az első jelentős település, amely mintegy hét évszázadon át virágzott, a bronzkorban alakult ki.

Hatalmas tárgyi leletanyag maradt fenn a római korból, amelyek arról árulkodnak, hogy az itt kiépült Intercisa nevű római katonai tábor a hozzá kapcsolódó polgárvárossal jelentős szerepet játszott a római birodalom keleti határának, a limesnek a barbár támadások elleni védelmében.

A település legfontosabb része a castellum (palánktábor) volt, melyen keresztül haladt a limes-út. A castellum körül a katonák családjából, a kereskedő-markotányosokból, és az esetlegesen már helyben élőkől lettek a település első lakói. A szarmata háborúk idején, 178-ban a település teljesen elpusztult. Igazi virágkorát 180-260 között, újjáépítése után élte. Intercisa méreteiben és jelentőségében megnőtt, polgári települése megindult a városi fejlődés útján. Valószínűleg ekkor népesült be nagyobb mértékben a fennsíktól északra levő völgy, amelynek dunai végénél a kikötő lehetett.

A lakóépületekhez sütökemencék, kutak, olykor külön, a löszfalba vágott pincék tartoztak.

A polgári település körül már a 2. századtól feltűnnek a jellegzetes római gazdasági egységek, a villák, amik egy mezőgazdasági egység üzemeltetéséhez szükséges gazdasági és lakóépületek együttesét jelentik.

Intercisa aranykorának a belpolitikai zűrzavar és a külső támadások vetettek véget.

A késő római korban a vicus fokozatosan összezsugorodott a tábor környékére, ill. nagyjából a 2. századi vicus területre húzódott vissza. A 3. századi táborfal egy részén temetőt nyitottak.

433-434-ben a Dunántúl keleti kétötödére kiterjedt Valeria provinciát Aetius patrícius úgy engedte át Ruga hun nagykirálynak, hogy előtte kivonta a katonaságot és kitelepítette a lakosságot.

A lakatlan Valeriát ellenállás nélkül birtokba vevő hunokat (455-ig) a germánok, majd langobardok elvonulása (568) után, 600 körül több hullámban az ázsiai avarok már hazánkban született második nemzedékének képviselői telepednek meg a magas fennsíkon.

A korábbi Intercisát és környékét 796 nyarán elérték Nagy Károly fia, Pippin, Itália királya vezetésével a frank-bajor-langobard hadak, az avarok önálló politikai uralma itt biztosan véget ért.

Amikor a magyar honfoglalók első katonai csoportjai 900-ban megszállják a Keleti Frank Birodalom legkeletibb határtartományát, a „Mark Pannoniát”, akkor Intercisa körfalai már 720 évesek voltak, s tornyai, bástyái is 670 évvel azelőtt épültek. A honfoglaló katonai vezetők és családjuk Intercisától messze délre, a valószínűleg a dunai horhosok egyikében ütötte fel jurtáját, s a mai Vasmű területén temetkezett. Vélhetőleg a köznép vette birtokba az északibb öreghegyi területet.

Pentele már az Árpád korban létezett, egy középkori görög szentről, Szt. Pantaleonról kapta a nevét. A XI. századtól a tatárjárásig egy másik falu is volt az újvárosi fennsíkon, ennek kerek földkemencés házai, árcai, külső kemencéi ismertek.

A Duna egyik szigetén álló, Szent Pantaleonról elnevezett monostort 1238-ban említi először oklevél. Pentele templomát első ízben a 14. század közepén említik.

Lázár deák 1522-ben készült, de csak 1528-ban kiadott térképén, amely először ábrázolja egész Magyarország területét, megtaláljuk Pentelét is, a Pentele melletti Duna-szigeten pedig a nyeregvetős épületet, bizonyos „Monstor Butibulas”-t.

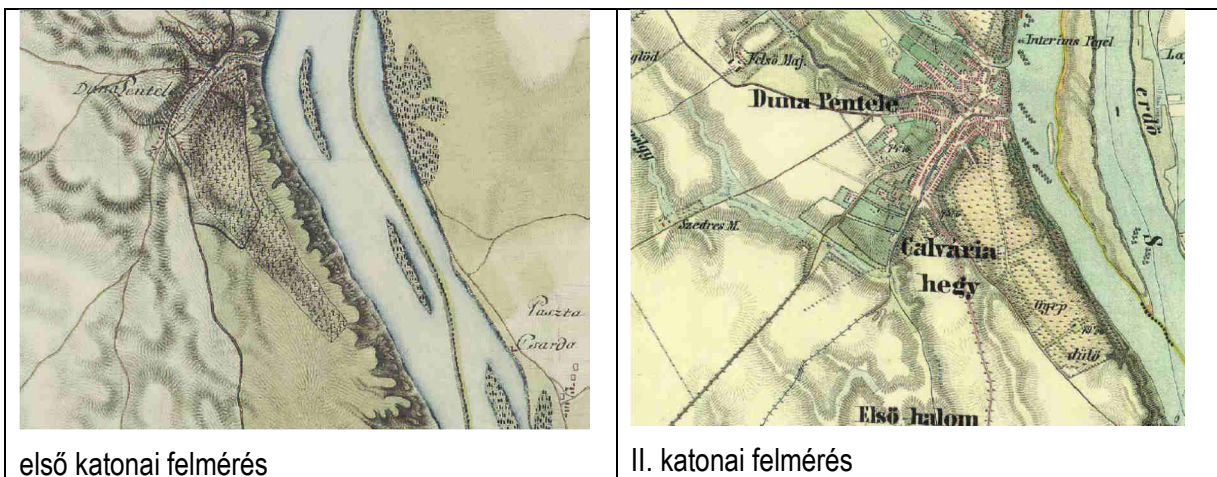
A 16. században gyakran vonulnak át Pentelén magyar és török hadak, illetve követségek. A falu 1541-től 1688-ig volt török uralom alatt. A lakosság csak az 1593-1606-ig tartó „tizenöt éves háború” idején menekül el az állandó hadszíntérré váló országrészből. A békekötés után visszaszivárgó magyarok mellé a törökökkel együttműködő rác (szerb) lakosság települt a Balkánról. Az 1630-as években a törökök palánkvárat építettek a Rácdombra. A falu területe 1686-ban szabadult fel, a török uralmának véget vető felszabadító háború alatt Pentele lakosságának nagyobb része ismét elmenekült vagy elpusztult.

A település török kor utáni első részletesebb összeírása 1696-ban készült el, mely a lakosok - szám szerint 56 jobbágy és az 1690-től a betelepítést vezető s ezért adómentességet élvező bíró - nevét is tartalmazza az egyes jobbágyságok vetés- és szőlőterületének nagyságán kívül. A rác lakosok 589 pozsonyi mérő szántóval (egy pozsonyi mérő szántóföld körülbelül 600 négyszögöl, 62,5 l vető magot fogadott be) és 202 kapás (azaz egy napszámos számára ugyanennyi napi munkával megművelhető) szőlővel rendelkeztek. Az 57 családfő közül 16 egyáltalán nem birtokolt szántóterületet, de közülük hatnak volt szőlője. 1701-ben 57 jobbágnak 84 ökre, 72 tehene, 59 lova, 72 borja, 273 darab juha és kecskéje valamint 20 méhkasa szerepel. 1701-ben már réttel, kaszálóval és legelővel is rendelkeztek a pentelei gazdák. A századfordulón készült összeírásban egy malmot regisztráltak, amelyet két kerékkel szereltek fel, 1702-ben két dunai malomról szóltak. 1701-ben Pentele határához tartozott egy Duna-sziget (a Szalki-sziget) fűzfákkal és gyümölcsössel, és a Perkáta irányába eső praediumot (pusztát) is említik.

A szőlőhegy rossz minőségű, 1715-ben egy kapás szőlő egy urna, 1720-ban másfél urna bort adott, amely olyan silány volt, hogy még egy évig sem lehetett eltartani. Ennek ellenére könnyen el tudták adni boraikat, mivel a környező területeken nem volt jelentősebb szőlőhegy. Pentelén erdő nem volt, a tűzi- és épülettűzét öt mérföldről hozták. Kedvező földrajzi helyzetüket kihasználták a jó terméskől keletkező terményfelesleg értékesítésében. Ezt leginkább a Duna vízi útja tette lehetővé, ugyanis innen érkeztek - elsősorban Buda felől - a gabonakereskedők.

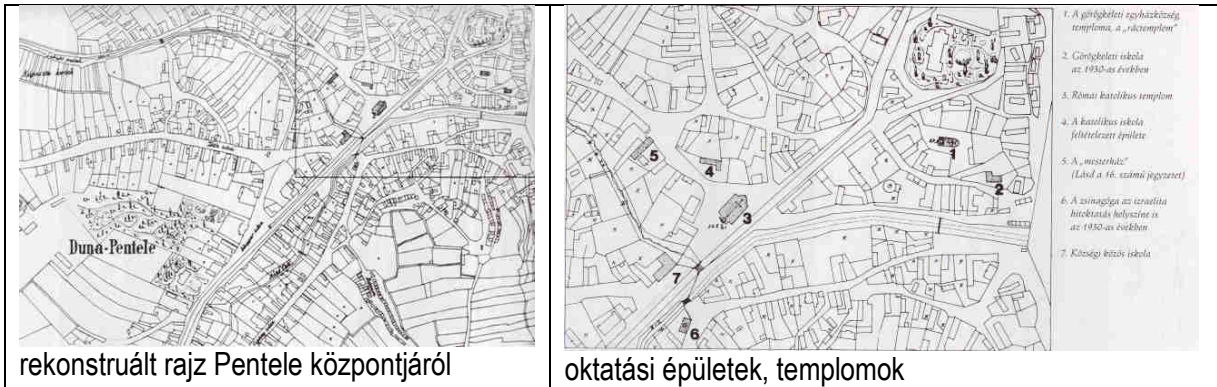
Rudnyánszky József 1743-1744-ben római katolikus vallású magyarokat telepít le, 1744-ben 124 jobbágy és 29 zsellér katolikus család élt Pentelén. Az új lakosok részben a Magyar utcába, az elhagyott házakba költöztek, s újakat is építettek, részben pedig a Tót utcában (mai Petőfi Sándor utca) telepedtek le. Megjelenésükkel a rácok kisebbségbe kerültek (körülbelül 35 családot tett ki közösségük).

A II. József-kori katonai felmérés nagyobb falunak nevezi Dunapentelét, ahol több szilárd épület és két erős templom valamint postaház áll.



A lakosság száma a 18. század utolsó harmadában fokozatosan emelkedett. Önálló iskolaépületről 1760-tól beszélhetünk. Az 1771. évi római katolikus egyházi összeírás alapján a falu mintegy 1300 lelkesre tehető, 1784-ben a II. József elrendelte népszámlálás végrehajtásakor 1802 lakost írtak össze. 1818-ban az az évi katolikus egyházmegyei schematizmus szerint 2082 volt a lakosok száma.

A 18. század utolsó évtizedeiben a birtokos nemesek száma is növekedett. Az 1820-as években a Rudnyánszky-utódokon kívül, akik 13-an 40%-ot tartottak kezükben, Mondbach Károly kamarás, Orosz József, Tahy László, Rosty Károly, Cseh László, Csabai Antal, Becsky János, Máriássy Dénes, Bemrieder József, Jankovics Vince és Gaál János birtokában volt Dunapentele. A 18. század végén a következő uradalmi kézben lévő épületekről vannak adataink: a Rudnyánszky család urasági háza, ahol az intéző lakott (a Magyar utca 35-37. szám alatti klasszicista oszlopos épület, mai nevén Frankl-Rudnyánszky-Mondbach kúria), a magtár, az uraság bormérése, a hajdú háza, a tehenész háza, az uradalmi kovács és kerékgyártó háza, a kasznár háza; az urasági nagy vendégfogadó (később közbirtokossági kocsmá) az uradalmi orvos lakásával és bolttal.



A legnagyobb birtokos Mondbach Károly lett, aki korábbi földjeihez öt Rudnyánszky-részt vásárolt meg. Mérey Sándor és László pedig - azon túl, hogy saját birtokaik is voltak - 1825-től öt Rudnyánszky-részt vettek zálogba, amelyeket sajátjukként kezeltek a birtoktagok tulajdonjogát vizsgáló 1842. évi perig.

Dunapentele a 19. század közepére Fejér megye egyik jelentős településévé fejlődött. 1833-ban a mezővárosok sorába emelkedett, az évente tartott négy országos vására révén regionális kereskedelmi jellege mind hangsúlyosabbá vált, amelyet az is erősített, hogy Budáról a Délvidékre (Eszék) vivő fontos szárazföldi út szelte át, s a vízi útvonalat illetően pedig a Duna teremtett kapcsolatot közelebbi és távolabbi vidékek piacáival.

Az 1848. évi polgári forradalmat megelőző másfél évtized, változásokat eredményezett. Megerősödött egy jómódú paraszti réteg, tehetősebb iparosok és kereskedők (köztük jelentős számban zsidók) laktak a mezővárosban. A polgári átalakulás helyi erőforrásait a fentebb említett rétegek képviselői jelentették.

Az 1848. május 1-jén a nemesi közgyűlés helyébe lépő megyei bizottmány tagja lett Dunapentele képviselőjében a földbirtokosok részéről Mondbach Károly, s a lakosság érdekeinek kifejezésére és védelmére a mezővárosi bíró és jegyző. A szabadságharc leverését követő hónapokban Mondbach Károly állt a megtorlást szorgalmazók élére.

Dunapentelén az úrbéri egyezség előkészítése 1853-ban kezdődött, s fél évtized múltával, 1859-ben fejeződött be. Szabad paraszti birtokká lett 5016 magyar hold, ugyanakkor a földesurak birtokállománya elérte a 7000 magyar holdat (egy magyar hold = 1200 négyszögöl). Az úrbéri egyezség végrehajtásával a 20. század közepéig lényegesen nem módosuló birtokstruktúra alakult ki.

A tagosított földjeikre ekkor kezdtek el tanyákat építeni a telkes gazdák.

Fényes Elek Magyarország geographiai szótára című művében így összegezte ismereteit Dunapenteléről: magyar mezőváros Fejér vármegyében, a Duna jobb partján, Budától délre négy postaállomásra, saját postahivatallal és a postai küldemények továbbítására váltással is rendelkezik. Adony és Dunaföldvár között terül el. Lakja 2340 római katolikus, 130 görögkeleti, 40 református és 90 zsidó. Római katolikus és görögkeleti temploma, nagy vendégfogadója és sok dunai malma van. Tágas határa igen termékeny, rétjei kétszer kaszálhatók. Szőlőhegye jó minőségű vörös bort ad, juhtenyészete és halászata is figyelmet érdemel.

Az 1850-es években a katolikus és a görögkeleti mellett zsidó iskola is működött.

Több mint egy évtizeddel később, 1863-ban Zách József reáliskolai tanár a helyszínen gyűjtött statisztikai adatokat az alábbiakban összegezte. Lakóinak száma 3235, felekezeti megoszlásuk: 2862 római katolikus, 195 görögkeleti, 29 református, 8 evangélikus és 141 zsidó. Anyanyelve szerint 3000 magyar, 195 szerb és 40 német. Határának területe 12016 magyar hold és 847 négyszögöl, amelyből

szántóföld	8768 magyar hold és	41 négyszögöl,
rét	475 magyar hold és	799 négyszögöl,
szőlő	461 magyar hold és	194 négyszögöl,
legelő	2142 magyar hold és	707 négyszögöl,
terméketlen	169 magyar hold és	306 négyszögöl.

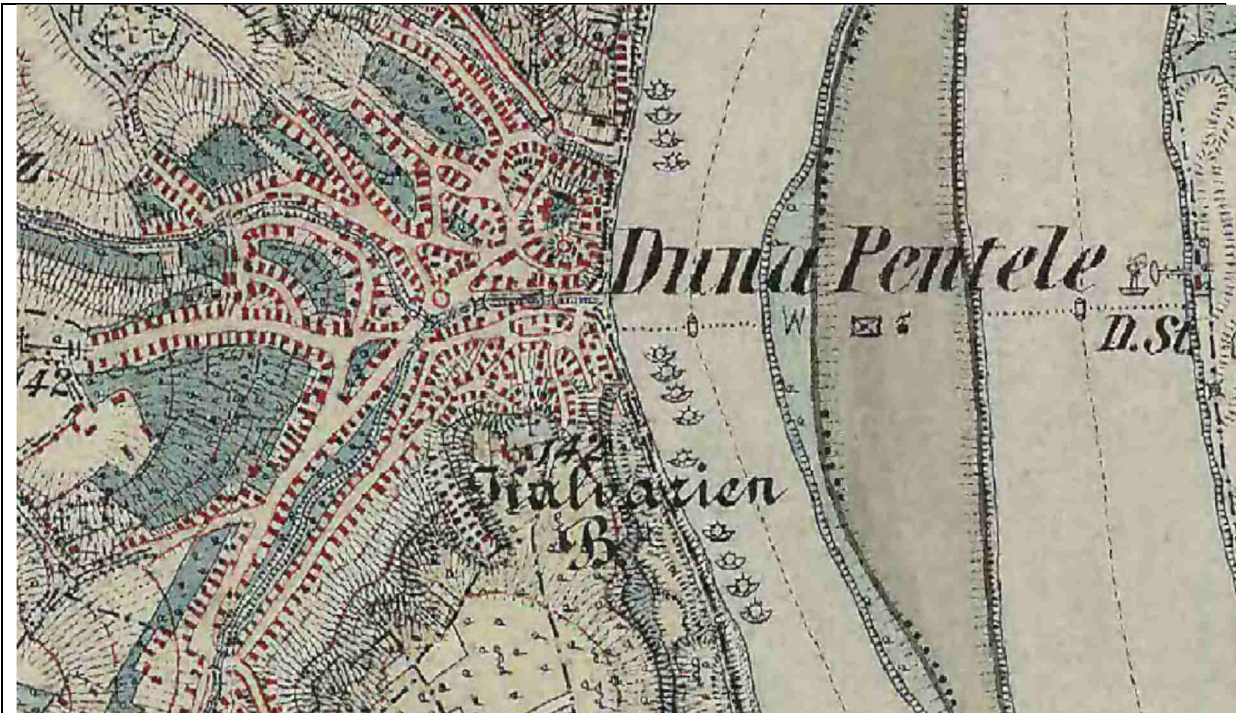
A földesúri birtokok összes területe elérte a 7000 magyar holdat, amely 11 birtokos család között oszlott meg, a legnagyobb földesúri birtok meghaladta az 1400 holdat, a legkisebb mindössze 130 holdat tett ki.

Dunapentele mezőváros lakosságának foglalkozás szerinti megoszlása: földbirtokos 11,6 százalék, értelmiségi és hivatalnok 1,36 százalék, iparos és kereskedő: 19,08 százalék, földműves, földművelésből élő 78,40 százalék.

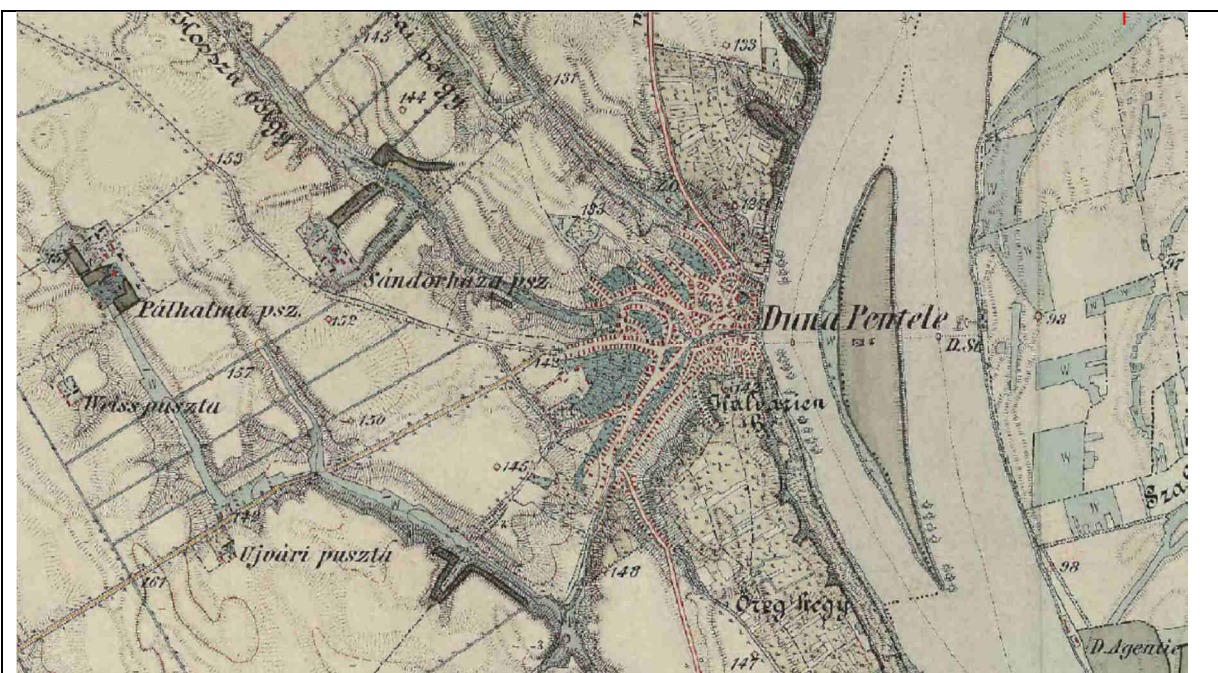
A gazdasági fellendülés időszakában 1862 és 1864 között - a régi templom helyén - építették fel a Szentháromság plébánia templomot, amelynek költségeit a kegyúri jogokat gyakorló Katolikus Vallásalap biztosította, a római katolikus lakosság a közmunka-kötelezettség terhére kézi- és ígánsapszámmal járult hozzá az építkezésekhez.

1870-től nagyközség.

1882-ben községházat építtetnek, megtörténik a Duna Adony és Rácalmás közötti part rendezése, s 1896-tól vasútvonal szeli át a nagyközséget. Ez utóbbi beruházás megerősítette kistérségi kereskedelmi, gazdasági központ jellegét, s a dunai gőzhajózás mellett a vasúti szállítások kiaknázásával egyre határozottabban a főváros, Budapest felvevő piacaira történő termelés valósult meg. A nagybirtokok mellett kialakult a piacra termelő, módos paraszti réteg, amely a Bács-Bodrog megyei Bácsgyulafalváról érkező, tanyai gazdálkodást folytató földművesekkel tovább terebélyesedett.

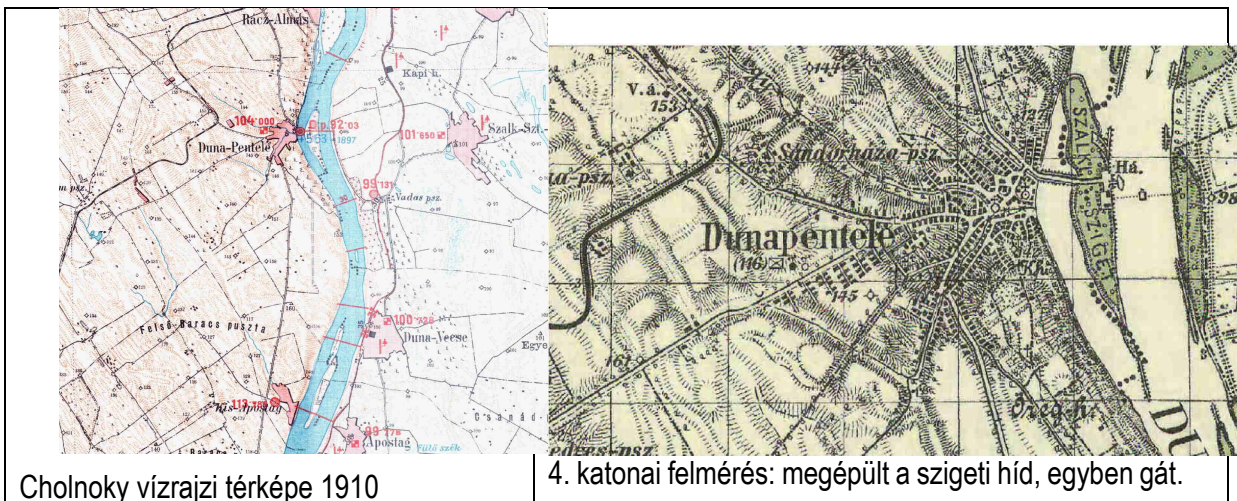


3. katonai felmérés: a Dunán hajómalmok sorakoznak. A Szalki-sziget még sziget. A túlpattal Pentelet hajóárat köti össze.



4. katonai felmérés: tágabb környezet Pálhalmával és Sándorházával, a táborállási szőlőkkel

Kezdetben riadalmat, majd tiltakozást váltott ki a Szalki-szigeti Dunaág szabályozása. A folyam középső szakaszának rendezési tervében az említett Dunaágot - amely 600 méter hosszú és 200 méter széles - gáttal elzárják, és a vizet a főágba, a kunsági partok felé terelik. A terv ellen a községi előjáróság, a földbirtokosok és a közegészségügyi szempontok miatt a körorvos is tiltakozott. Gazdasági érdekek motiválták a tiltakozókat; 35 dunai vízimalom sorsa került veszélybe, amelyek közel 300 lakos megélhetését biztosították, de veszélybe került azok megélhetése is, akik fuvarozással és halászzal egészítették ki keresetüket (ezek számát 400 főben jelölte meg az előjáróság). Kiemelten szölkáltak a Dunaág szerepéről az állatok itatásában is. A körorvos azzal érvelt, hogy az elterelendő terület több mint 300 katasztrális holdat érint, s a terv megvalósulása esetén mocsarak, pangó vizek, posványok keletkeznének, amelyek közegészségügyi szempontból egyaránt veszélyt jelentenek a lakosságra és az állatállományra. Végül kompromisszumra került sor, Dunapentelének a folyamhoz kötődő érdekei nem sérültek, s a képviselő-testület 1886-ban szabályrendeletet alkotott a vontatútról és a szabad kikötésről. Majd 1913-ban szabályozta a község tulajdonát képező, a szabad kikötő mellett létesített rakparton elhelyezett áruk után fizetendő díjakat, amelyek nem elhanyagolható tételt jelentettek a bevételek között.



Az első világháborút követően a község határának művelési ágak szerinti megoszlása: szántó: 6900 katasztrális hold; rét: 112 katasztrális hold; szőlő: 239 katasztrális hold; legelő: 497 katasztrális hold; erdő: 70 katasztrális hold; nádas: 1 katasztrális hold; kert: 65 katasztrális hold; terméketlen: 953 katasztrális hold; összesen: 8837 katasztrális hold. Dunapentele tejtermelő gazdaságai a két világháború közötti időszakban jelentős szerepet játszottak Budapest tejel és tejtermékkel való ellátásában. A tej összegyűjtésére épített „lóré” vasutat azóta elbontották.

Dunapentelén a kibontakozó gazdasági fellendülést a második világháború törte meg. A kormányzat 1940-től korlátozta a gabona- és tengerikészletek piaci értékesítését, állami felvásárlást rendelt el. A német megszállást követően a zsidó családokat deportálták.

A 2. világháborút követően megindult gyorsütemű iparosítás kezdetén, az első ötéves terv előkészítésének időszakában, 1949 végén párt- és kormányhatározat született arról, hogy Dunapentelén kohászati kombinát és új város épül. Állattartás

Az új város Pentele és a Nagylegelő közé épült, ami megnehezítette az állatok kihajtását.

A vaskohászati kombinát megépítése már 1937-től foglalkoztatta az ország iparosítását célzó törekvéseket, majd 1943-ban kormányhatározat kötelezte az hadiüzemként működő MÁVAG-ot, hogy legyen „gazdája” a tervezett ipari létesítménynek. A II. világháború időszakában kidolgozott koncepció elsődlegesen a súlyos vaslemezhiány felszámolását tűzte ki célul.

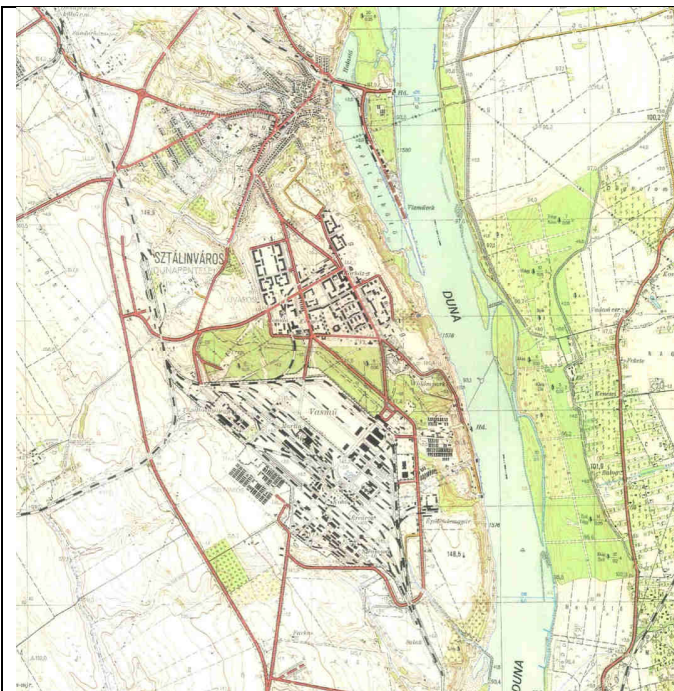
1949 végén Dunapentele esetében a vasmű földrajzi helyének megválasztásakor az alábbi szempontok érvényesültek:

- A Duna közelsége, viszonylag olcsó nemzetközi vízi út a vasérc szállítására, valamint a kohászati kombinát és a létesítendő város vízszükségletének kielégítésére.
- A pécsi és komlói kokszolható szénbázis közelsége.
- A terület mezőgazdasági jellege, amely alkalmas arra, hogy biztosítsa az építők, majd a város lakosságának ellátását mezőgazdasági terményekből.
- Az ipartelep létrehozásával összefüggésben a mezőgazdaság kollektivizálásának és gépesítésének gyors befejezése, s az így felszabaduló munkaerő átcsoportosításának lehetősége az új kohászati létesítményhez.

600 katasztrális holdon tervezték a Dunai Vasmű felépítését, további 600 katasztrális holdon pedig az új város létesítését.⁷

1950 második felétől az ország legkülönbözőbb területéről érkezőket vonzották a ki emelt fizetési lehetőségek. A kezdeti időszakban az élet- és munkakörülmények igen mostohának bizonyultak. Sátor- és barakktábor fogadta be az építőket.

A tervezési megbízást Sztálinváros tervezésére 1950-ben a Városépítési Tervező Intézetben (VÁTI) kapta. Maga a tervezési munka 1950 januárjában a LAKÓ-TERV-ben kezdődött. Akkor még 25 000 főre tervezték a várost. Ekkor alakult ki az a városszerkezeti elképzelés, hogy Dunapentele és a vasmű területe között jöjjön létre az új város, a vasműtől erdősávval elválasztva és két fő tengelyre szervezve: az észak-déli irányú tengely (Vasmű út) a gyár főbejáratát köti össze a város főterével, míg a kelet-nyugati irányú (Dózsa György út) a vasútállomás felől vezet a főtérhez (Városháza tér), az eszmei központhoz. Munkájáért Weiner 1953-ban első között kapott Ybl-díjat. 1952-re elkészült a most már 40 000 lakosúra bővített terv, amelynek Valentiny Károly volt a társszervezője (1953-ban Ybl-díjat kapott)



katonai térkép 1954 körül: megépült már a 6-os út új nyomvonalon, és a vasút is, a sziget már nem sziget



a város terve Dunaújváros PH tervtárából
forrás: Építészeti Kalauz

A Május 1. utca 1. számú lakóházon lévő emléktábla hirdeti: „E ház alapjainak lerakásával kezdődött városunk építése 1950-ben”.

A hatástanulmány nem vállalkozik, mert nem feladata, a szocialista realista építészet értékelésére, a korszak részletes ismertetésére, mint ahogy a későbbi korszakokéra sem. Az épített örökség e korban létrejött elemeit tudományos igényvel megkutatták, az eredményeket közzétették („Dunaújvárosi Építészeti kalauz 1950-1960” Barka Gábor, Fehérvári Zoltán, Prakfalvi Endre). Az alábbiakban csak a legfontosabb alkotásokat és alkotókat emeljük ki.

Első ütemként, 1950 után közvetlenül még egy „modern” felfogású lakónegyed épült meg. Ez a Május 1. utca, Ady Endre, József Attila és Babits Mihály utcai házcsoport, itt zöld területben „úszó”, jól tájolt, jól használható, korszerű lakásalaprajzokra törekvő, de lapos tetős, az ország más településien is megépített títustervek valósultak meg. Ki kell emelni tervezőjüket, Schall Józsefet (1913-1989), aki 1956-ban többek között e háztípusok kialakításáért kapott Ybl-díjat. Érdekes nyomon követni a szocreál irányban történt változást a Görbe utcai Schall- házakon, amelyek a korábbi elrendezésű házak 1953-ban megépített, magastetős, átformált változatai.

A lakónegyed központjában, a Bartók Béla tér téralakításában és két középületében már egyértelművé válik a szocreál törekvés. Zilahy István (1917-1993) tervei szerint épült meg 1952-1953-ban a Művelődési ház (ma Bartók Kamaraszínház és Művészetek Háza). Zilahy alkotása a volt Aranycsillag Szálloda a Vasmű úton, de ő tervezte a 10 tantermes, ma Móricz Zsigmondról elnevezett általános iskolát és a 20 tantermes, Petőfi ligeti iskolát is.

Az átmenet, a stíluskeresés jellemző, érdekes, értékes példája a Bartók Béla téri kis üzletház, a fiatal, 1956 óta az USA-ban élő, dolgozó Vági Oszkár alkotása. Mozaikképek (Iván Szilárd kalocsai virágai, valamint Iván Szilárd, Hegyi György, Mattioni Eszter, Percz János és Rácz András tematikus jelenetei) oldják, gazdagítják az épületet, azzal szerves egészet alkotva.

Ennek a mondhatni stíluskereső korszaknak az alkotásai a rendelőintézet és a Dózsa Filmszínház épülete, mindkettő műemlék(i érték). Ezen átmeneti korszakban született az Intercisa Múzeum mai épülete is. Eredetileg párház céljára épült. A ház megformálása megfelel a szocreál elképzeléseknek: a belső udvaros, kétemeletes, magas tetős, összefogott tömegű épület bejárati részén a három középső axis (tengely) előrelépő, timpanonra (háromszögű oromzatra) emlékeztető kiemelt része arányaiban magyar klasszicista előképekre, kastélyok, kúriák, megyeházák hangulatára utal. E ház tervezésében többek között az akkor pályakezdő Malecz Erika vett részt, vezető tervezője a város terveit is jegyző Weiner Tibor (1906-1965, 1929-ben Németországban a desszai Bauhaus hallgatója, 1931-től a Szovjetunióban elsősorban iskolákat tervezett, 1939-1948 között Chilében dolgozott, 1946-tól a santiagoói egyetem tanára) volt.

A Vasmű út nyugati oldalának jellegzetes, szocreál házsora Zilahy István irodaházával és szállodájával indul a Városháza tér felől, alul árkádsorral, felül ballusztteres párkányzattal, erőteljes, függőlegesen tagolt, jó arányú épülettömegeivel. A Kossuth Lajos utca torkolatánál épült meg egy hétemeletes, hangsúlyos lakóház, amit négy nagyméretű, ötemeletes épület követ. E házak Weiner Tibor, Bakos Béla és Tiefenbeck József alkotásai. Az útvonalat, annak keleti oldalán is, szocreál lakóházak szegélyezik. Maga a Vasmű út szokatlanul széles: középső parkosított sávjával már inkább tér hatású, mint városi út. Ebben a nagyvonalú város-elképzelés reprezentációs igénye, de talán a modern várostervezés zöldbe ágyazottságra törekvése is érvényesül.

Ez utóbbi törekvés az egész városszerkezet kialakításában nyomon követhető. Dunaújváros dombokra telepített városrészek együttese. Ezek egymástól az eredeti elképzelés szerint zöld sávokkal válnak el, vagy éppen ezekkel kapcsolódnak egymáshoz. Így elkülöníthető a központi belvárosi városrész, a korábban Római tábornak, ma Római városrésznek nevezett egység, a Technikum negyed és a Béke

városrész együttese. Ezek önálló dombokon fekvő területek. Az egy síkon fekvő városnegyedek között is elválasztó zöldsávok létesültek, amelyekbe az építési terület hiánya miatt a későbbiekben kerültek épületek, de a jellegzetes városszerkezeti törekvés, e zöldsávos tagolás még ma is élő hatású, és nem kis része van abban, hogy Dunaújváros levegős, egészséges, korszerű várossá válhatott.

A város fejlődése 1950-1954 között volt töretlen. Mivel e korszak egyben a szocreál időszak is, elmondható, hogy az országban ez az a hely, ahol e stíluskorszak a legegységesebb, leginkább figyelemreméltó eredményt tudja felmutatni. Ez indokolja több épület és épületegyüttes védelmét is. Ilyen többé-kevésbé egységes városképet, utcaképet ad a Kossuth Lajos utca, melynek szép részlete a Gorkij utcával szembeni árkaós épületegyüttes sarok zárterkélyes szakasza. Itt érdemes megemlíteni Medveczky Jenő sgraffittóját. Ez a képzőművészeti alkotás nonfiguratív motívumaival ugyanazt a törekvést tükrözi, mint a szocreál igények és a modernségre való belső készletelés ötvözése az említett építészeti alkotásoknál.

Jellemző szocreál városrész a Duna sor, a Technikum városrész és a Vasmű út déli szakasza mellett elhelyezkedő Erkel- és Liszt-kert épülettömbje is.

A Duna sor magjában két Zilahy István tervezte épület - a már említett 10 tantermes iskola és egy árkaós, hangsúlyos lakóház a Kodály Zoltán utcában - érdemes leginkább az értékelésre.

A Technikum városrész 1954-1955-ben ideiglenesen félbemaradt, és már egyszerűsített homlokzati formálással fejezték be azt az 1960-as években. Az elsőként megépült Dózsa György út melletti nyugati háztömb és különösen az együttesbe tartozó szülőotthon igényes kialakítása érdemel figyelmet. Itt a még korábbi évtizedekből örökölt mesterségbeli tudás, szép iparos munka, a magyar hagyományokat, formavilágot kereső építészet útkeresése érhető tetten. Különösen igényes a lakóháztömb többszintes sarokerkély-tornya, amelyet Farkasvölgyi István jó léptékű, szép árnyékhatású domborműve díszít.

A Vasmű út északi irányban folytatódó szakaszán, a Duna felé eső területen, az Erkel- és Liszt-kert területén. Ez egy-egy nagyméretű, keretes beépítésű háztömb, tágas belső zöldterületükben egy-egy óvoda, ill. bölcsőde helyezkedik el. A két lakótömb 1951 és 1953 között épült, tehát a város legrégebbi épületegyütteseinek sorába tartozik. A szocreál várostervezés alapelemét képező városrendezési egység képletszerűen tiszta megfogalmazását képviselik. Tervezőjük Vajda Andor.

Építészeti szempontból méltóak a belvárosi szocreál tömb belső zöldterületein szabadon állóan megépített típus óvoda- és bölcsőde-épületek, Csorba Dezső és Medvedt László építészek művei. A bölcsőde romantikus formavilága, árkaósan megnyitott kétszintes sarokrésze, kiugró sarokerkélye, íves-oszlopos tornáca új szint képvisel a szocreál stíluskeresésben, talán távoli rokonságot mutat a felvidéki magyar reneszánsz hagyományokkal.

Szép és igényes, országos védettségre is érdemes szocreál épület a Vasmű központi irodaháza, különösen annak bejárati része. Ez az 1955-ben megépült, kőburkolatú, reprezentatív épület Lauber László és Szendrői Jenő, valamint a fiatal Salamon István műve. A bejárat klasszicizáló, monumentális oszlopsora mögött, a három magas bejárati kapu feletti, csapadéktól védett mezőben, Domanovszky Endre freskója teszi igazán reprezentatívvá a nagyüzem fontosságát hangsúlyozó épületet.

A szocreál stílust képviselő házak sorában megemlíthetjük még a Technikum (főiskola) Táncsics Mihály utcai főépületét, valamint a szigeten lévő hajó kikötő tornyos, a szocialista várost reprezentáló kialakítását is.

1954-1955-ben az I. ötéves tervgazdasági és politikai okokból kifulladás, és le kellett állítani Dunaújváros nagyszabású fejlesztésére vonatkozó tervezést és magát az építkezést is. Így nem valósultak meg a városközpont, a főtérre vonatkozó nagyvonalú elképzelések sem. Érdekes visszaidézni a főtér 1953-as terveit, amelyek már a jelenlegi helyéhez közel, egy toronyházban helyezik el a városi tanács épületét, de

maga a tér széles kapuzattal nyitott a Duna-part felé, míg a Dózsa György út felőli oldalán egy hatalmas kultúrpalota állt volna.

1954-1958 között a korábbi építés üteme megtorpant. 1957-ben vetődött fel egy helyi tervezőiroda létrehozásának gondolata. 1958 januárjában „összeállt” - egyelőre a Győri Tervező Vállalat Sztálinvárosi Irodájaként a helyi tervező csapat. Weiner főépítészként vezette az irodát. Ő hozta magával a VÁTI-ból fiatal munkatársait, Balla Józsefet és Baranyai Ferencet. Rövid idő múlva hozzájuk csatlakozott Fási Lajos is. A kis iroda 1960-tól Dunaújvárosi Tervező Irodaként önállóvá vált, jelentősége egyre nőtt, és több mint 30 éves működése során volt időszak, amikor létszáma a száz főt is meghaladta. Tevékenységük meghatározó volt Dunaújváros építészetében.

Az iroda legfontosabb feladata a lakásépítés és városrendezés volt, de számos középület is tervei alapján épült meg. A hazai paneles lakásépítés itt kezdődött, helyi előregyártással még a nagy házgyárak hazai kialakulása előtt. Weiner Tibor és Balla József tervei alapján épültek meg kísérleti jelleggel az ország első paneles lakóházai, amelyek így technikatörténeti jelentőségüknek tekinthetők. Az 1959 végén átadott első kohó-habsalakbeton panelházat két továbbfejlesztett változat követte. Ezek ma is állnak a Városháza mögött, az Erkel Ferenc-kert felé eső területen.

Ezt követően az iroda a budapesti TTI-vel együttműködve körzeti títusterveket dolgozott ki, amelyekből számos valósult meg a városban: így pl. a Dózsa György út északi oldalán a Dózsa I. lakótelep házai. A tömeges lakásépítés nemcsak paneles, hanem ún. középblokkos technológiával is folyt a helyi gyári alapanyag felhasználásával. Ilyen módon épült a Duna sor szép kilátású öt „pontháza” (Weiner-Baranyai), de középblokkos a Duna-part mentén elnyúló Barátság városrész (építész Fási Lajos), valamint az időrendben utolsóként kohósalak blokkból épült Római városrészi, a Martinovics utcától keletre eső terület.

Más építéstechnológiát képviselnek a szabadon álló, tízemeletes, öntöttfalú pontházak. Három ilyen épült vertikális hangsúlyként, pl. a Dózsa György út északi oldalán lévő Dózsa I. városrész magjában. E házak országos títustervét Pomsár János (Budapesti Városépítési Vállalat) készítette.

Épültek egyedi lakóházak is: helyzeténél fogva ezek közül kiemelhető a Vasmű út szállodával szemben fekvő szakaszán lévő három pontház, melyet földszintes kiállító terem köt össze, valamint egy híd-átjáróval kapcsolódó oldalfolyosós ház a Múzeum épülete mögött. Tervezője Baranyai Ferenc (1933-1986).

Az 1960-as évek elején épített középületek közül kiemelkedik néhány szép, érdekes iskolaépület. A Belvárosban, a Kossuth Lajos utca és Dózsa György út közötti területen, a Gorkij utca és Bartók Béla utca által határolt tömbben előbb egy 12 tantermes általános iskola (1961-1962), majd egy gimnázium (1962-1963) épült meg.

A Technikum városrész szimmetrikus kompozíciójának északi, lezáró elemeként épült meg ez időben (1959-1961) Császár Ildikó - ma Svájcban dolgozó és oktató - építész tervei alapján egy 32 tantermes iskolaépület, amely szimmetrikus szocreál hatású elrendezése ellenére újra a feltámadó modern építészet értékeit is képviseli.

A Vasmű út déli szakaszának lezáró, hangsúlyos épülete a garzonház tízszintes, fekvő hasábtömbje, melyhez klub és áruházzész is kapcsolódik. Ez a lilás színű, klinkertégla burkolatú, összefogott, tisztán szerkesztett épület az akkor még kezdő, fiatal tervező Finta József első jelentős műve. 1965-ben Ybl-díjat kapott érte.

A várostervezésben a Weiner Tibor utáni (1965 utáni) korszakban Remetei Tibor, majd Bánhelyi Károly tevékenységét kell kiemelni. Remetei tervei alapján épült meg a Technikum városrész északi irányú folytatását képező házcsoport (építész Sente László), majd a Római városrész központi és nyugati területe. Míg a Római városrész a budapesti Újpalota építészetével, elveivel rokon, a Béke városrész az észak-budai, békásmegyeri és a Pók utcai lakó együttes ívesebb, öblösebb tereket alkotó elrendezésével állítható párhuzamba. Jellemző, hogy a Római városrész eredetileg 2400-as lakásszámát 3700-ra kellett

megemelni: így jött létre országosan a legnagyobb laksűrűségű terület, ami minden hátránya mellett szokatlan, érdekes utcaképeket, merész térarányokat eredményezett.

Az utolsó nagy egységes lakóterület, a Béke városrész a város nyugati oldalán lévő dombra épült. Városrendező, tervező építész Bánhelyi Károly, építése az 1980-as évek elejére esik, bár központjának végleges kialakítása még ma sem történt meg. E városrészhez kapcsolódik a Március 15. téri Arany János és Kőrösi Csorna Sándor általános iskola, amely 1978-ban Callmeyer Ferenc (1928-) kétszeres Ybl díjas építész műve. Az összetett tömegű, Clasp-rendszerű, előregyártott, könnyűszerkezetű épület az ország egyik legnagyobb iskolája.

A város fejlődése nem állt meg a Béke városrésznél. Az e területhez lazán kapcsolódó, ettől kissé északra fekvő dombos-völgyes részen az utóbbi évtized talán legérdekesebb lakásépítési kísérletei zajlottak. Ezek sorában a Szilvás utcai teraszházak egyedülállóak a paneles teraszházak létrehozásában. Ungár Péter (1945-1988) Ybl-díjas építész egyik utolsó érdekes munkája ez a meredek domboldalon megépített, jó arányú teraszos lakóház (helyi védett terület).

Szintén az ő nevéhez kapcsolható a Kisbán Máriával közösen tervezett Szilvás utcai lakóház-csoport - helyi nevén „Bagolyvár”.

Az alacsonyabb, humánus családi házak - csoportházak - irányába tett jól sikerült kísérlet a Tamási Áron utcában és környékén megépült 100 lakásos lakótelep, mely 1985-ben készült el, a Budapesti Műszaki Egyetem Lakóépület tervezési Tanszéke három jelentős építészenek munkájaként. Bitó János (Ybl díjas), Sárvári István, valamint Szamosi György közös munkájaként.

Hasonló törekvést és polgári színvonalat képvisel - más formai eszközökkel - Rombauer Gábor Gőzmalom utcai kilenc épületből álló, három-háromlakásos társasház-sora (tervezés éve 1983). Ezek tudatosan merész színezésükkel és eltérő részletképzésükkel már posztmodern vonásokat mutatnak.

Ezek közül volumenével is első helyre kívánkozik a kórház épületegyüttese. Ennek sárga kerámiával burkolt, „T” formájú, nyolcszintes fő tömbjét Farkasdy Zoltán (1923-1989) még a Középülettervező Vállalat építészeként tervezte 1956- 1959 között. Az építés 1959 és 1962 közé esik. Ez a 400 ágyas kórház volt a háború után épült első új, korszerű kórház az országban. Tervezője 1963-ban e munkája nyomán kapott Ybl-díjat. A kórház később, az 1980-as években Kaszás Károllyal együttműködve további épületszárnyal bővült.

Fontos, jelentős középület az 1980-as években épült Sportcsarnok, a város déli, zöld területéhez kapcsolódóan, kissé esetleges elhelyezéssel, de imponáló méretű belső terekkel. *Tervezője* Baranyai Ferenc, belsőépítész Pintér Katalin. A 3000 fős csarnok és komplett kézilabdapálya méretű kapcsolódó edzőterem belsőépítészetének, berendezésének igényessége külön kiemelésre érdemes.

Baranyai Ferenc alkotói életpályája is Dunaújvároshoz fűződik: 1958-tól élt és dolgozott itt, és az eddig felsorolt munkáin túlmenően a Városháza épületének - Weiner Tibor tervei folytatójaként - a végső megfogalmazása (1965-1967), a Dózsa György út sarkán az OTP volt épülete és az Aranyvölgyi út melletti domboldalon lévő könyvtár és művelődési ház is az ő munkája volt.

Ez utóbbi épülethez kapcsolódó érdekes, korszerű ház Rombauer Gábor első, jelentős önálló alkotása, az 1983-ban tervezett Aranyvölgyi úti általános iskola, amely jelenleg a Duna-ferr Szakközép- és Szakmunkásképző Iskola Villamos Ipari részének ad otthont. A ház szerkezetei, nagyszabású belső téralakítása alapján érdemel különös figyelmet. Ez a lényegében kísérleti épület a 14,40*14,40 cellaméretű belső térképzés módjával, amelyet egy BVM-C vázszerkezet alkalmazása tett lehetővé, nagyszabású, összenyitható, belső tereket tudott létrehozni. Az épület jellegzetes, merész eleme a több mint 10 méter magas, egybefüggő üvegfal, amely tervezése idején országosan is feltűnést keltett, és a belső és külső tereket képes vizuálisan összekapcsolni.

Korszerű, szép középület a fedett uszoda. Tervezője Péchy Imre (1937-), aki 1978-ban e ház tervezéséért kapott Ybl-díjat. Az uszoda 1977-ben készült el. Itt épült meg az ország harmadik 50 méteres versenymedencés uszodája, amelynek érdekessége a változtatható fenékszint-magasság és emelő-süllyesztő rendszere. Az acélszerkezetű lefedés 42 méteres támaszközű, e szerkezet a Dunaferrt dicséri. Egyszerű, összefogott, jó arányú tömege, belső tereinek tiszta szerkesztési módja teszik ma is korszerű hatásúvá az épületet.

A város a rendszerváltás környékén és azt követően is hű maradt korábbi önmagához: teret adott a kísérletezésnek és az új középületeknél sem engedett az építészeti színvonalból.

1980-as évtized második felében épült Páli Zsuzsa „Juharos” éttermének (belsőépítész Juhász Péter) belső terei, felülvilágító középírisze, természet-kapcsolata értékes. Megemlíthető lenne számos érdekes családi ház - mint Csete Györgynek, a hazai organikus építészeti törekvések egyéni utat kereső, járó kiváló építészeinek Páskom utcai csupa tető épülete. Hiba lenne kihagyni az 1982-85 között épült református templomot a Szent István utcában. Ez érdekes, kristályszerűen tiszta, de rendkívül egyéni és merész tömegével tűnik ki kontrasztot képezve, de arányaival mégis érdekesen kapcsolódva környezetéhez. A templom tervezője Szabó István (1914-1988) Ybl díjas építész.

Legújabb, és már most helyi védelemmel megbecsült alkotás a Dunaújvárosi evangélikus templom, tervező: Nagy Tamás, a tervezés 1992-93 /építés éve: 1992-95

Végigtekintve Dunaújváros építészetén az 1950-es évektől elmondhatjuk, hogy Magyarországon valóban talán ez a legalkalmasabb hely arra, hogy az ország akkori építészeti törekvéseit - a korábbi építészeti koroktól szinte kísérleti tisztasággal elválasztva - vizsgálhassuk. E város 1950-1954 között a figyelem központjában állt, de később is képes volt híven tükrözni az építészetünkben zajló fejlődést, változást.

b) TERMÉSZET, TÁJ, TÁJHASZNÁLAT - TELEPÜLÉSHÁLÓZAT ÉS TELEPÜLÉSSZERKEZETI ÖSSZEFÜGGÉSEK, TÁJTÖRTÉNET,

Földrajzi fekvés

A Duna jobb oldalán elterülő Pentelei-löszplató magaspartján és az abba bevágódott mellékvölgyben kialakult település a Mezőföld keleti határán fekszik. Az Alföldhöz tartozó középtáj domborzati megjelenésében átmenetet képez az eltérő fejlődésű, tagoltabb nagytáj, a Dunántúli-dombság és a kiegyenlítettebb felszínű, szomszédos alföldi középtáj, a Dunamenti-síkság között.

A tágabb táji környezet: a Mezőföld földrajzi képe

A szerkezeti vonalak által tagolt domborzati egységek és a hozzájuk kapcsolódó morfológiai formacsoportok négy eltérő karakterű térségre tagolják a Mezőföld felszínét.

A Dunántúli-középhegységhez támaszkodik a magasabb helyzetű (átlag 230-250 méter tengerszint feletti), vetődésekkel tagolt pannon rögdarabokkal színesített Észak-mezőföld. Lapos ívű hátakból, kisebb magasságra kiemelt, enyhe tagoltságú síkságból és az őket körbevevő fiatal süllyedékekből áll a Bakony, Balaton, Sió és a Sárvíz völgye között található Nyugat-mezőföld. Ezeketől kissé eltérő fejlődésű terület a Dél-mezőföld, amely a felső-pleisztocénig süllyedő terület volt, így itt vastag, főleg folyóvízi üledék rakódott le, létrehozva az Ős-sárvíz nagy kiterjedésű, homokból felépülő hordalékkúpját. Magasabb részein folyamatos volt a löszképződés, az alacsonyabb helyzetű hordalékkúpokon jelentős futó homok felszínnek is kialakultak. Legmélyebben fekvő része a Sió-Kapos-Sárvíz pleisztocén végén kialakult teraszos völgye.

A Duna és a három mezőföldi tájegység között található a 97 és 204 méter tengerszint feletti magasság közötti Közép-mezőföld. A Dunaújváros tágabb környezetét jelentő kistáj löszformáival a Mezőföld talán legjellegzetesebb része. A közepén északnyugat-délkeleti irányban húzódó, szerkezetileg előjelzett

Seregélyesi-völgy és a vele párhuzamosan kialakult, enyhén tagolt síksági típusba tartozó süllyedésterület két, egymástól elváló, kiemeltebb részre tagolja. A szerkezeti vonal és a Sárvíz-völgy között húzódik a Sárbogárdi-löszplató. A 150-180 méter tengerszint feletti magasságra emelt kb. 40 méter vastagságú löszfelszínen jellegzetes löszkarsztos lepusztulási formák (löszvölgyek, löszdolinák, mélyutak stb.) találhatóak.

A Seregélyesi-völgy és a Duna között alakult ki a Dunaújváros földrajzi képét közvetlenül meghatározó Pentelei-löszplató. Ez az aszimmetrikusan és féloldalasan kibillent plató Észak- és Nyugat-mezőföld felől enyhe lejtővel emelkedik ki a környező hordalékkúppal borított süllyedékekből, és a Duna mellett, Rácalmás és Dunaföldvár között mintegy 60 méter vastagságú, 180 méter tengerszint feletti magasságot elérő, szerkezeti lépcsőkkel tagolt, meredek, a folyó által alakított magaspartban végződik. A lösztakaró kiterjedése délkelet felé fokozatosan elkeskenyedik.

Dunaújváros körzetében a nagy vastagságú, erőteljesen rétegzett löszkötegek mellett jelentősek a hordalékkúp-síkságokat vékonyabban beborító lejtőtörmelékes, homokos, ún. átmosott lösz típusok és a csak deluviális képződésű löszös üledékek. A lösszel nem takart hordalékkúpi felszíneken (Mezőfalva, Nagyvenyim, Baracs, Kulcs, Rácalmás körzeteiben) folyóvízi homok, lepelhomok és futóhomok található a talajrétegek alatt.

Domborzati egységek és felszínformák

Dunaújváros környezete tagoltabb halomvidékre és síkságra különíthető el. A halomvidék jellegzetes része a löszplató lapos hátú, nagyobb kiterjedésű, kiemelt keleti része, amely a Dunára meredek magasparttal szakad le. Az eróziós-deráziós völgyekkel gyengébben tagolt, vastag lösztakarón kialakult felszínre egyenletes lejtősödés és ritkább löszpusztulási formakincs (lösszel kitöltött régi eróziós völgyek, aszónvölgyek, deráziós fülkék) jellemző. A Dunára néző oldalon a mellékvölgyek mélyülése és hátravágódása megy végbe. A várostól távolabb (Perkáta, Kulcs, Adony térségében) elhelyezkedő, lösszel borított, erőteljesebben tagolt halomvidéket eróziós és deráziós folyamatok alakították. Többnyire száraz völgyek, völgyközi háta, kiemelt tetők és erőteljesen pusztuló lejtők találhatóak itt.

A talajtípusok

Az uralkodó megjelenésű, magas mész- és egyéb ásványianyag-tartalmú alapkőzetből az éghajlati viszonyoktól, a növényzeti borítottságtól függő talajképző folyamatok kiváló minőségű mezősegi (csernozjom) típusú talajokat hoztak létre. A jó vízgazdálkodású, mészlepedékes csernozjom talajok magas humusztartalmúak, vastag, 1 méter körüli termőrétegük van, ezek következtében igen kedvezőek a szántóföldi művelés számára. Kisebb kiterjedésben jelennek meg a kevésbé kedvező tulajdonságú mezősegi talajtípusok.

Éghajlati jellemzők

A Mezőföld találkozási területe az Alföldhöz kötődő meleg, mérsékeltlen száraz, mérsékeltlen forró nyarú és a Dunántúl középső részének dombsági, hegyvidéki területeire jellemző mérsékeltlen meleg, mérsékeltlen száraz, enyhe telű éghajlati körzeteknek.

A csapadék mennyiségét tekintve a város környéke a Mezőföld egyik legszárazabb része, az évi átlagos mennyiség 500 és 564 milliméter közötti. A csapadék évi megoszlására jellemző a májusi maximum és a januári minimum, bár a havi értékek között nincs jelentős különbség.

Természetes növénytakaró

Az éghajlati jellemzőkkel és talajtípusokkal összefüggő természetes növényzet az Alföld flóraidékébe, annak Duna-vidéki flórajárásába sorolható be. A kultúrnövényzet, földhasznosítási formák és a települések között ma már csak töredékesen megtalálható eredeti növénytakaró döntően erdős sztyeppéből és kisebb részben zárt erdőből állt. Az ősi löszvegetáció megőrzői a művelésre kevésbé alkalmas meredek lösz- és

agyaglejtő peremek és a Duna mellett húzódó magaspártok (kivételek a települések területe). A csupasz löszfalak felső peremének hiányos borítású vegetációja az extrazonális és posztglaciális jellegű, sztyeppterületre jellemző seprőfüves növénytakarulás. A peremtől távolodva a kisebb mértékű talajpusztulás esetén különböző gyepek képződő fajokból álló löszpuszta rét alakult ki. A löszön kialakult erdős sztyeppék jellegzetes társulása a törpemandulás cserjés, ahol a sztyeppréti fajok keverednek különböző kontinentális tölgyesek fajaival. Zonális erdőtársulás a löszhátak tatárjuharos löszpuszta tölgyese. A homokterületeken az előbbiektől eltérő társulások alakultak ki, többek között homokpuszta gyepek, zárt homokpuszta rétek, fehérynáras bozótok, homoki tölgyesek. Az ártéri peremeken alföldi jellegű sziki társulások, az ártereken alföldi jellegű mocsárrétek és dunántúli jellegű láprétek voltak jellemzőek.

Vízrajz

A lösz függőleges textúrájából adódó vertikális beszívargás következtében a talajvíz jóval a felszín alatt helyezkedik el. Az alacsonyabb helyzetű, vékonyabb lösztakarójú helyeken 2-3 méter, a löszhátak magaspártjain, a különböző löszbe zárt víztartó réteghez (homok és talaj) kapcsolódva, 25-35 méter mélyen találhatók a talajvíz lencsék. A városnál ezek a pleisztocén homokrétegek 3 méteres vastagságot is elérhetnek. A víz áramlása kelet-déleleti irányú, és főleg a partfal és - kisebb mértékben - a bevágódott völgyek azok a helyek, ahol forrásokban a felszínre jut. A csuszamlásos anyag által felduzzasztott talajvizet kivezető felső források a város területén kb. 120 méter tengerszint feletti magasságban erednek. A csuszamlásos anyag alatt, a folyó medrében (a Duna által metszett pannon homokrétegek keveredett vizei által táplált) alsó források képződtek.

A magaspárt más részein, ahol nincsenek csuszamlási formák, ott a partfal lábánál fakadnak egyszerű talajvízforrások. A folyó árterén és szigetein található homokos kavicsrétegek igen kedvező víznyelési lehetőséget biztosító víztartó rétegek.

Rétegvizek alapvetően a felsőpannon víztartó homokrétegekhez kötődnek. A többségében nyomás alatt álló vizet tartalmazó, egymás felett elhelyezkedő rétegek a Közép-mezőföldön 50-200 méteres mélységben találhatóak.

Bár a tárolt készletek mennyisége nem túl jelentős, többségük kemény vagy közepesen kemény, és jelentős vastartalmú, mégis artézi kutakkal hasznosítható víztartalékot jelent.

Történeti földrajzi értékelés

Egy lokális társadalom a településre jellemző térformák kialakításakor környezetének energikus tényezőire reagál és azokat társadalmi képességei szerint hasznosítva szervezi gazdasági életét. Dunaújváros esetében a helyi energiaként jelentkező földrajzi tényezők a löszfelszínhez és a Duna menti helyzethez kötődnek. A jelentős kiterjedésű, jó minőségű mezősi talajok és barnaföldek között csak kisebb foltokban és sávokban találhatóak gyengébb minőségű talajok. További pozitív tényező a mérsékelt talajerózió, amelynek következtében a város és környékének talajviszonyai a Kárpát-medencén belül is igen jónak nevezhetők. Kedvező domborzati adottság a bevágódott mellékvölgyekkel gyengén tagolt löszplató, vízellátás szempontjából pedig a magaspártból fakadó források és a Duna kavicságyából nyerhető vízkészlet, amely ellensúlyozhatja a várostól távolabbi térségek vastag lösztakarójából és a kevés csapadékból adódó vízhiányát. A Duna nemcsak talajvíz bázisként, hanem gazdálkodási és közlekedési szintként is meghatározó. Árvizei, eróziós és közvetett partalakító tevékenysége révén leginkább a társadalom reagálását igénylő dinamikus tényező.

A város és környezetének helyzeti energiái a helyi energiák társadalmi hasznosítása mellett, tágabb térbeli összefüggések által szerveződtek. A tájhatári fekvésből, a mezőföldi és az ártéri gazdálkodás eltéréseiből adódó hatások változó mértékben, de hosszú időszakon keresztül érvényesültek. A Dunához kapcsolódó kettős téráramlási helyzet többségében nyitott térállapotot hozott létre. A folyammal párhuzamos észak-dél irányú tengelyű, részben a folyón kialakult vízi, részben a jobb parton kialakult szárazföldi útvonal,

valamint az ezeket keresztező dunai átkelési helyzet gyakran kapcsolta az aktív térfolyamatokhoz a településkörnyezetet. Összességében a helyzeti energiatényezők érvényesülése és jelentősége mindenkor a lokális térség felé irányuló nagytérségi hatásrendszerektől függően alakult.

c) TELEPÜLÉSKÉP ÉS UTCAKÉPEK

A településkép városrészenként nagyon eltérő képet mutat.

A Pentelei részen, a Magyar út és a Petőfi Sándor, Arany János utcák egy-egy szakaszán tisztán látható még az útra merőleges tetőgerincű, fésűs beépítésből adódó ormfalás utcakép. Itt az utcák rajzolata organikus, követi a domborzat sajátosságait és a patakok vonalát. Sok helyen keskeny, szűk utcák követik a domborzatot.

Az Aranyvölgyi út nyugati, dél-nyugati oldalán, az Újtelepen már tervezett úthálózat látható, szabályos telekkiosztással.

Táborállás telek- és utcaszerkezetében a mezőgazdasági jelleg dominál, amellet, hogy illeszkedik a mozgalmas domborzathoz.

A Béke és a Római városrészek a tipikus panel lakótelepek képét mutatja. A Földszint +4 szintes épületektől a 10 szintes pontházakig.

A Belváros, a Dózsa városrész és a Dunasor nevezhető a városközponti területnek, kiegészülve a Technikum és a Közüzemi tömb városrészekkel. Az itteni szocreál építészet az 1950-es évek utáni tervezett városépítészet jegyeit mutatja. Széles, hosszú főutak és nagy terek jellemzik ezt a területet. A házak előtt széles zöldsávok vannak, és fasor, mely mögött hosszan futnak a 3-4 szintes épületsorok.

A Kenyérgyári út és az Építők útja már kereskedelmi zóna, ettől délre van a véderdő és a Vasmű területe, az ipari zóna. A Vasmű területe közforgalomtól elzárt hatalmas terület, utcaképről legfeljebb a határain beszélhetünk. Ugyanez igaz Sándorháza ipari területeire is. A régebbi iparterületek rehabilitációra szorulnának. Kifejezetten zavaró a déli, ipari hulladék tárolására használt terület képe.

Újonnan beépült rész a laktanya környéke és az északi lakóterület, valamint az áruházak környéke. Mind a kereskedelmi épületek, mind a lakóházak a jelen kor általános színvonalán épült meg.

d) TELEPÜLÉSSZERKEZET ÉS TERÜLETHASZNÁLAT

A település szerkezete alapvetően három nagy egységből áll, amihez kisebb, de jól elkülönülő városrészek adódnak. A régi Pentele, a Vasmű és környéke ipari területei és a köztés részen pedig az újvárosi rész a lakó és városközponti funkcióval. Ezekhez kapcsolódik Táborállás, az Északi lakóterületek és a volt laktanya térsége, valamint tradicionálisan elkülönülve Pálhalmá és Sándorháza.

A történelem során az úthálózat sokat változott. Évezredekken keresztül a limes vonala volt meghatározó. A Vasmű építések az ősi nyomvonalat megszakították, és a 6-os utat úgy építették át, hogy a várost megkerülje. A város szerkezetét aztán az Aranyvölgyi út 62-es út és Baracsi út közötti szakaszának építése alakította, az új útszakasz mellé települtek az elmúlt 2 évtizedben az új intézmények (2 új templom és a Rendőrség) és új nagyterületű kereskedelmi egységek. Az ezredforduló után épült meg az M8 gyorsforgalmi út Duna-hídja, egészen új kapcsolatokat tárva fel a Duna bal partjával. Az M6 autópálya az európai gyorsforgalmi úthálózatához kapcsolta a várost.

A településszerkezetet, a kialakult és a tervezett területhasználatot a terv alátámasztó munkarésze és a településszerkezeti terv leírása részletesen ismerteti.

e) TELEPÜLÉSKARAKTER: TELEKSZERKEZET ÉS TELEKHASZNÁLAT, BEÉPÍTÉSI MÓD ÉS ÉPÜLETTÍPUSOK

Dunaújváros egyes városrészeinek karaktere, építészeti megjelenése beépítésének keletkezésétől függően jellegzetes és eltérő sajátosságokat mutat. A várost 24 városrészre osztják fel a hatályos településszerkezeti tervek.

A település karakterét vizsgálva ezek közül jól elkülöníthetők a gazdasági területek – a Dunaferr, illetve környezetének iparterülete, és a későbbi építésű ipari parkjai. Dunaújváros jelentős értéke, hogy mind az iparterületet, mind pedig a várost nagy zöldfelületek, véderdők övezik. A város Duna partja a felső partsáv szoborgyűjteményével Dunaújváros egyik jelképe. A Szalki-sziget északi részén pihenőpark, déli részén pedig ipari funkciójú kikötő van.

Dunapentele a 19. században már jelentős, mezővárosi rangú település volt. A középkori település az idők folyamán összeépült az „újvárossal” de sajátos szabálytalan rendszerű, halmaztelepülésekre jellemző íves és kanyargós, a terepviszonyokhoz idomuló utcahálózatát megőrizte. Az óváros déli része az elmúlt évtizedekben átalakult, s nagy alapterületű bevásárló központok jöttek létre a korábbi zöldterületek helyén. A Petőfi utca és Temető utca térsége az a terület, amely leginkább megőrizte a régi mezővárosi utcaszerkezetet a városban. A völgybe települt mezőváros további egységei az Alsófoki-patak kelti oldalán a Rác- illetve Öreghegy terültek. Az Öreghegy elnevezés Dunapentele építése előtt a Római városrészt, sőt az egész Duna-part felőli löszhát területét jelölte. Ez a szőlőskertekkel tagolt néhány utcányi városrész közvetlen kapcsolatot biztosít a Római városrész és az Óváros között. Az Öreghegy megmaradt része még ma is őrzi az egykori falusias arculatát. Pentele legrégebbi városrésze a Rácdomb. A dombtetőn elhelyezkedő kis barokk templom műemléki védettségű. A dombot minden oldalról völgy zárja, így képezve egy jól körülhatárolt egységet. Az Óváros központi részén több helyi védett épület áll.

Az új városközpont egységes építészeti koncepció alapján az 1950-es 1960-as évek során épült ki. Tervezése és megépítése szorosan összefonódott Weiner Tibor nevével, aki 1950 januárjától haláláig különböző pozíciókban (főépítész, tanácselnök-helyettes) és szervezeti keretek között irányította az akkoriban "első szocialista városnak" Sztálinváros, tervezését és építését. A „kompakt város” elve alapján megépült terület a Technikum, Belváros, Barátság, Közüzemi tömb városrészeit foglalja magába, melyet minden irányból jelentősen különböző építészeti, illetve területhasználati módok öveznek – északon paneles övezetek, nyugaton a kertvárosias övezetek, délen és keleten pedig a zöldterületek.

A Belváros városrész a város központja, lakó, igazgatási, szolgáltatási és kereskedelmi funkciókkal egyaránt rendelkezik. A magyar szocreál korszakot a leginkább jellemző területe. A történelmi értéknek számító Belváros az Építők útja – Vasmű út – Dózsa György út – Szórád Márton út által határolt terület, amely kiegészül a „II. ütemű” Dunasorral a Vasmű út és a Dunapart közötti tömbbel. A belváros a Vasműhöz legközelebb eső városrész, amit a gyárteleptől erdősáv választ el.

Városszerkezetiileg a város és a Vasmű szoros, emblematikus kapcsolatára utal, hogy az észak-déli főútvonal a városi főterét a Vasmű főbejáratával köti össze. A belvárosi utcák rendszeréhez alkalmazkodva alakították ki a belváros tereit, (Dózsa György-, Városháza-, Bartók Béla- és Múzeum tér) parkjai.

A Belváros területén található a város műemlékeinek, illetve védettségre érdemes épületeinek jelentős része (pl. I. számú Rendelőintézet, Dózsa Filmszínház, Bartók Kamara Színház és Művészetek Háza, Kórház).

Az immár közel félévszázados építészeti örökség a magyar építészettörténet egészének is fontos alkotó eleme: a város központjának 1956 előtt megvalósult része mintegy élő szabadtéri múzeum, az országban egyedülállóan átfogó képet nyújt e kor építészeti, képzőművészeti törekvéseiről, ezért ez az épített érték hosszú távon is megőrzendő, védelme kiemelt feladat.

A Technikum városrész zömmel intenzív lakófunkciójú terület, alapellátást biztosító intézményekkel. városrész lett volna az ötvenes években a legegységesebb szocreál negyed, de építését 1955-ben félbeszakították, s csak a hatvanas években fejezték be, akkorra már megváltozott koncepció szerint.

A lakótelep kelet-nyugati feltárási útjai a Balogh Ádám, Esze Tamás és Bercsényi Miklós utca melyek két oldalán 3 plusz tetőtér, illetve 4 emeletes házak épültek, a városrész határán pedig 10 emeletes paneles technológiával készült épületek állnak.

A Barátság városrész a Vasmű úthoz képest kissé elferdített tengellyel a belvároshoz kapcsolódó terület, melynek határait nyugatról-délnyugatról az Eszperantó út és a Siklói út, keletről a Dunasor, északról pedig a Velinszky László utca rajzolja ki. A városrészt elsősorban a szalmacellulóz gyár dolgozóinak építették. A középblokkos rendszerű, Duna part menti terület családiházias jellegű utcáját 4-5 szintes nagyvárosias beépítés keretezi.

A Közüzemi tömb a Szórád Márton, Dózsa György, Kallos Dezső utca és a Vasmű telephelye által határolt térségben helyezkedik el. Elnevezését, a területen koncentráltan letelepített, mára már nagyrészt megszűnt közüzemi egységek miatt kapta. Az régi üzemek, a Kenyérgyár, Tejüzem, Cipő üzem és fonoda épületeit elbontották, vagy új funkcióval töltötték meg. A terület gazdasági, szolgáltató, valamint oktatási, szociális és művészeti intézményeket tömörít.

A Béke városrész a város nyugati oldalán lévő dombra épült. A városrész jól tervezett nagyvárosias lakóterület, amely döntően az 1970-es, 1980-as években házgári technológiával épült (több mint 3700 lakás), ez Dunaújváros legnagyobb összefüggő lakótelepe, s egyben a harmadik legnagyobb laksűrűségű városrész.

Dózsa György városrészt az Aranyvölgyi, Szórád Márton és a Dózsa György út, mely a város kelet-nyugati tengelye a főtér és a vasútállomás között, határolja. Változatos szintszámú és beépítési formájú lakóterület. A területet a 10 illetve 4-5 szintes panel épületek jellemzik. A városrész változatos laza, foghíjas beépítésével lehetőséget hagyott a nyolcvanas-kilencvenes évek építészeinek és várostervezőinek, hogy itt alakítsanak ki, modern üzleti- és pénzügyi központot.

A Római városrész elnevezését a lakóépületek közé ékelődött római kori emlékekről kapta. A terület országosan a legnagyobb laksűrűségű területe. A domb, amelyre a városrész épült a település legmagasabban fekvő területe így a sziluett-képzésnek is a legmarkánsabb eleme. Jellemzően 10 emeletes panel technológiával készült épületekből áll, de a Duna part felé jól tájolt, levegős a fsz.+ 4 emeletes épületekből álló városrész alakult. A városrész igazi alközponttal nem rendelkezik. A városrész legnagyobb kiterjedésű zöldfelülete a régészeti park.

Dunaújváros kertvárosias lakóterületei Újtelep, Újpentele, Kertváros városrészek, illetve Táborállás, melyek zömmel családi házas területek, rendezett utcaképpel, közterületekkel. Közülük Újtelep teljesen beépült, földszintes, tetőtér-beépítéses, egységes karakterű terület. Újpentele részben falusias jellegű beépítésű a Baracs út mentén, részben későbbi beépítésű társasházakkal. Kertváros városrésze a Baracsi út felől alacsony szintterületű, a belvároshoz közeledve emelkedik. A városrészt keletről a szakközépiskola és a kollégium intézményterülete és sportterület határolja. Táborállás valamikori szőlőhegy, később tanya terület volt, mely mára felaprózódott. Funkcióját tekintve a városrész kertvárosias lakó- illetve üdülőházas terület, döntően családi házas beépítéssel. Településszerkezetét mezőgazdasági telekstruktúra és a domborzati adottságokból következő változatosság jellemzik. Pálhalma lakóterületei elavultak.

Az Északi Lakóterület Dunaújváros északi részén, a 6-os főközlekedési út és a Magyar út, valamint a kikötőhöz vezető vasút által határolt területen fekszik. A városi szövetel nincs szerves kapcsolata. Döntően családi házas beépítésű.

ÖRÖKSÉGVÉDELMI HATÁSTANULMÁNY ÉPÍTETT ÖRÖKSÉG MUNKARÉSZ
DUNAÚJVÁROS MEGYEI JOGÚ VÁROS TELEPÜLÉSRENDEZÉSI ESZKÖZEINEK FELÜLVIZSGÁLATÁHOZ

A 314/2012. (XI. 8.) Korm. R. 38. § szerinti véleményezéshez

2015. december

A gazdasági területek képe nagyban összefügg a korokkal. A volt laktanya környékének új üzemei, az új bevásárlóközpontok rendezett képet mutatnak a rájuk jellemző építészeti jellemzőkkel, míg a régi gyárterületek, mind délen, mind Sándorházán megújításra szorulnak.

f) VÉDETTSEGEK: RÉGÉSZETI ÉS MŰEMLEKI, TERÜLETI ÉS EGYEDI

A régészeti emlékeket az örökségvédelmi hatástanulmány régészeti munkarésze mutatja be. Dunaújvárosban 5 műemlék köthető a római korhoz, ezek azonban nem épületek, így az épített örökség munkarészben ezek közül 4 bemutatását mellőzzük.

A castellumtól délnyugatra áll az intercisai vicus egyetlen helyreállított s megtekinthető épületmaradványa, az alaprajzi sajátossága után ikerháznak is nevezett lakóház. A száraz kőalapozású épület felmenő falai nem maradtak meg, csak feltételezhetjük, hogy ezek is kőből voltak. Északnyugati-délkeleti irányú középső fala két szimmetrikus részre tagolja a nagyjából négyzet alakú házat. Mindkét félben az előtérből egy terrazzóval burkolt folyósószerű helyiség vezet a legnagyobb szobába és egy másik, kisebb lakószobába.

• Műemlékek a Forster központ nyilvántartási iroda 2015. februári adatszolgáltatása szerint:

törzs-szám	azon.	cím	név	védelem	b.k	védelmi okirat	hrsz
8783	15183	Domanovszki Endre tér	edényégető-kemence	Műemlék [tartozék]	III.	16494/1976. OMF	451/81, 451/73
1582	3610	Magyar út 35.	Rudnyánszky-Montbach-Frankl-kúria	Műemlék	III.	22509/1958. ÉM 120344/1958. MM	1449/4
1583	3611	Öreg hegy	Római kori katonai tábor maradványai	Műemlék	II.	22509/1958. ÉM 120344/1958. MM	448, 1951/7, 1982/3, 413, 447
1586	3613	Táltos u.	Gör. kel. templom	Műemlék	III.	22509/1958. ÉM 120344/1958. MM	2122
8783	3609	Római körút	Római ikerház maradványai	Műemlék	III.	16494/1976. OMF	451/73, 451/81
10930	3612	Öreghegy utca	Római kori fürdőépület	Műemlék	III.	41/1997. (XII. 29.) KTM-MKM	1952/3, 1952/2
11064	11822	Dózsa György tér 1.	Dózsa Filmszínház	Műemlék	III.	9/2004. (IV. 13.) NKÖM	141
11065	11437	Vasmű út 10.	Rendelőintézet	Műemlék	III.	9/2004. (IV. 13.) NKÖM	185
11482	18499	Ruhagyári út 1.	kikötőépület	Műemlék	I.	53/2011. (VIII. 25.) NEFMI	3370
11483	17677	Római körút 51/A	római kori falmaradványok	Műemlék	III.	53/2011. (VIII. 25.) NEFMI	451/50

• **védési okiratban kijelölt műemléki környezetek:**

törzs-szám	azon.	cím	név	védelem	védési okirat	hrsz
11064	13583	Vasmű út 35-37., Kossuth Lajos utca 2.	Dózsa Filmszínház műemléki környezete	Műemléki környezet	9/2004. (IV. 13.) NKÖM	139/2, 140, 142, 143/1, 144/1, 179/3
11065	13584	Kodály Zoltán utca 1-3	Rendelőintézet műemléki környezete	Műemléki környezet	9/2004. (IV. 13.) NKÖM	192/1, 192/2, 192/3, 192/4, 192/5, 186, 191
11482	18500		kikötőépület műemléki környezete	Műemléki környezet	53/2011. (VIII. 25.) NEFMI	3361/1, 3362/2, 3369, 3371/7
11483	18501		romai kori apszisos épület maradványainak műemléki környezete	Műemléki környezet	53/2011. (VIII. 25.) NEFMI	451/62, 451/50

• **ex lege műemléki környezetek:**

törzs-szám	azon.	cím	név	védelem	hrsz
10930	20203		Római kori fürdőépület ex-lege műemléki környezete	Műemléki környezet	1915, 1950, 1951/7, 1952/1, 1953, 1954, 1955
1582	22071		Rudnyánszky-Montbach-Frankl-kúria ex-lege műemléki környezete	Műemléki környezet	1480/1, 1479, 1449/3, 1449/2, 1459, 2153, 2162/1, 1457, 1458, 1454, 1453, 1449/5, 1448, 1447, 1446, 1445, 1444, 1443/2, 1443/1, 1442, 1441, 1440, 1439, 1438, 1437, 1436, 1435, 1434/1, 1434/2, 1480/2, 1747, 2152, 1873/1, 1874/1, 1874/3, 1875, 1876
1586	22072		Gör. kel. templom ex-lege műemléki környezete	Műemléki környezet	2109, 2110, 2112/1, 2118, 2119, 2121, 2123, 2125, 2126, 2127, 2128, 2129, 2130, 2131, 2150, 2151/3, 2151/4
8783	22075		Római ikerház maradványai ex-lege műemléki környezete	Műemléki környezet	451/19, 451/25, 451/27, 451/31, 451/34, 451/35, 451/36, 451/37, 451/4, 451/48, 451/50, 451/53, 451/61, 451/62, 451/63, 451/64, 451/65, 451/7, 451/70, 451/71, 451/74, 451/75, 451/77, 451/78, 451/80, 467, 470, 471, 472, 473, 474, 475

1583	22076		Római kori katonai tábor maradványai ex-lege műemléki környezete	Műemléki környezet	372/19, 3733, 427/1, 427/2, 427/3, 1947, 1948, 1949, 1950, 1952/1, 1952/2, 1954, 1955, 1970, 1971, 1972, 1973, 1974, 1975, 1978, 1982/4, 1984/2, 1984/3, 1984/4, 1984/5, 1985, 1987, 1992, 1994, 1934/2, 1934/3, 1834, 451/1, 451/3, 451/36, 451/37, 451/50, 45
------	-------	--	--	--------------------	---

A MŰEMLÉK ÉPÜLETEK LEÍRÁSA:

Pentele emlékei:

- **Rudnyánszky-Montbach-Frankl-kúria kúria**

Az 1990-es években privatizált műemléket az önkormányzat megvásárolta.130/2013. (III. 28.) önkormányzati határozatával döntött a fejlesztéséről, FEJLESZTÉSI KONCEPCIÓTERV elkészítéséről. A tervet a C.S.Ő. Építésziroda Kft. 7625 Pécs, Antónia utca 19. készítette, FEJLESZTÉSI KONCEPCIÓTERV a Rudnyánszky – Mondbach – Frankl kúria / malom épületegyüttes és közvetlen környezetének hasznosítására (Dunaújváros – Pentele) címmel.

Az épület történetét és jelenlegi állapotát részletesen feltárták az alábbiak szerint:



„Az egykori Dunapentele, az Óváros központjában, a Petőfi és a Magyar utca kereszteződésében álló kúriáról az első feljegyzés 1798. július 1-jén született, mikor a Fejér vármegyei Rudnyánszky vagyonról kataszteri felmérés készült. Ebben tesznek említést a majdnem kész épületegyüttesről, mely valamikor a XVIII. század közepén épülhetett. Pontos építési adatot sajnos nem tudunk, mivel a kúria hasznosítási terveire a falkutatási és levéltári kutatás nem került megrendelésre. Ez az engedélyezési tervdokumentáció részét fogja képezni.

Ennek ellenére az építészettörténeti rétegződés megértése és megkülönböztetése, valamint a koncepcióterv minél pontosabb és reálisabb megfogalmazása érdekében megkerestük a Fejér Megyei Levéltárt és a Forster Gyula Nemzeti Örökséggazdálkodási és Szolgáltatási Központ Tudományos és Gyűjteményi Főosztályát. A két intézmény munkatársai kérésünkre felkuttatták saját levéltári anyagaikat,

mely kutatás eredményeként nem sikerült az 1971-es felmérési és felújítási adatoknál / terveknél régebbi dokumentumokat fellelniük. A fotódokumentációs levéltári utánjárás, szintén csak a már meglévő, Önkormányzat által számunkra biztosított, vagy interneten is fellelhető anyagokkal tudott szolgálni. Ezen adatokból, az általunk elkészített felmérési tervekből, felmérési munkálatok eredményeiből, helyszíni tapasztalatiból következtethetünk arra, hogy az épületegyüttes mai formája egy többszöri átépítés és bővítés eredményeként jöhetett létre, melyeknek csak egy része igazolható a műemléki leírásokkal és tervtári adatszolgáltatásokkal. Az engedélyezési tervek elkészítéséhez elengedhetetlen lesz a 393/2012 (XII.20.) Kormányrendelet 2. sz. melléklete alapján elkészített előzetes építéstörténeti kutatási tervdokumentáció, mintegy a fejlesztést részleteiben megalapozó tanulmányként való elkészítése.

Az eredetileg nagy valószínűséggel barokk stílusjegyek és építészeti tömegszerkesztési szabályok szerint épült kúriát (1808-ban Rudnyánszkyné halála után) az örökösöktől báró Mondbach Károly császári kamarás vásárolta meg. Így lett Mondbach birtok. A kúriát és melléképületeit klasszicista stílusban építi át. A báró halála után az Etrekarcsi Lukács család tulajdonába került az épületegyüttes. Ők voltak azok, akik a kastély-együtteshez tartozó 20 kataszteri holdas területből, angol stílusú kertet varázsoltak. (ennek írásos nyoma az 1880. évi kataszteri térképen található - mellékelve). A 19. század első felében három - díszkerttel csinosított - birtokközpont volt Dunapentelén (az oszlopos Rudnyánszky-házon kívül - attól délre - a Magyar utcában és a Rácdomb északi részén). 1905-től 1945-ig Frankl Zsigmond földbirtokos tulajdonában volt az épület. 1945-ben a kastélyt megszállta a szovjet hadsereg. Aztán 1947-ben állami irányítás alá került a malom. 1989-ig állami üzemegységként működött (Fm. Gabonafelvásárló és Feldolgozó Vállalat dunaújvárosi körzeti üzeme), majd 1996-ig zrt-ként öröltek a malomban. 1998-ban magánkézbe került. A közelmúltban az önkormányzat megvásárolta az ingatlant.

A kúriaépület jelenlegi fizikai állapota szerint egy kontyolt nyeregtetős földszintes épülettömeget alkot a Magyar utca felől emelt lábazati kialakítással. Az utcai homlokzat előtt négy ion oszlopos, timpanonos portikusz áll. A portikuszra néző helyiségeknek jelenleg csak ablakai vannak, mely állapot elődje korábban nagy valószínűség szerint a homlokzati fal mögött rejlő díszteremből nyíló ajtó vagy ajtók voltak. Ezen következtetés igazolása a falkutatás eredményeinek függvénye éppúgy, mint az a kérdés, hogy az eredeti épület főbejárata ezen portikuszon keresztül egy lépcsős felvezetéssel volt megoldott, vagy hátulról.

Az épületen körbefutó főpárkányt, a főhomlokzat és az udvari belső homlokzatok teljes hosszában, az ablakközökben álló dórfejezetes féloszlopok tartják. Az oszlopok megjelenésének ideje (eredeti épülethez tartozó, vagy az 1830-as években történő átépítés eredménye) a falkutatás eredményeinek függvényében határozható meg.

Az utcai szárny udvari homlokzatának közepén egy traktusmélységnyit előrelépő nyolc dór féloszlop által tartott timpanonos középrizalit található. Ezen épületrész építési ideje, épp úgy, mint a homlokzatán található féloszlopok közötti nyílások formájának és dimenzióinak eredeti kialakítása a falkutatás eredményeinek függvényében határozható meg.

A beforduló mellékszárny homlokzatán a féloszlopok sora folytatódik, köztük az ablakok jelentősen átalakított képet mutatnak. A mellékszárny térbeli geometriája, illeszkedése a főszárnyhoz, ill. annak legészakibb traktusához, valamint a belső falrendszer és a homlokzati nyílászárók eredeti elhelyezkedése a falkutatás eredményeinek függvényében határozható meg.

A síkmennyezetes belső terek már közlelő sem mutatják az eredeti helyiségkiosztás és falstruktúra képét. A nagy valószínűséggel az eredetileg háromszatú főépület minden helyisége kettéosztásra került, hogy kisebb méretű irodák kaphassanak bennük helyet. A főhomlokzatra szervezett terek mindegyike megközelíthető a belső udvarra nyíló folyosóról.

Az udvari szárnyhoz később épült kétszintes raktárépület nagyjából az eredeti építési formában maradhatott fenn napjainkig.

A déli telekhatáron álló istállóépület ma klasszicista homlokzati architektúrát mutat, mely négy egymást követő hármasság sorolását sejteti, amit a belső falstruktúra és a fedélszék tartószerkezeti rendszere azonban nem teljesen igazol. Így nem dönthető el az sem, hogy az épületegység hány egymást követő kiegészítésből / bővítésből áll, ill. hogy az oszloptagozatos kialakítás vajon megfelel-e az eredeti homlokzatformának, vagy egy későbbi ráépítés eredménye. A fellelt archív fotók között még található olyan, mely ezt az épülettömeget az utcai fronton félnyereg-tetős épülettömegnek mutatja.

A többszintes malomépület homlokzati architektúrája mára jelentős mértékben leomlott részben a tetőszerkezet átépítése, részben a nyugati oldalon történt hozzáépítések végett. A belső fafödémek és a még helyel-közzel megmaradt malom berendezések visszaidéznek az archív fotókban még tetten érhető építészeti minőséget és az épület tömegét lezáró, mára elbontott téglapártázatot.

A védett épületegyüttesen kívül több kisebb épületegység is található a fejleszteni kívánt ingatlanon, melyeknek hasznosítása részben épület- és tartószerkezeti állapotukból, részben vizuális megjelenésükből, valamint gazdaságtalan felújítási, vagy átépítési lehetőségeikből adódóan nem indokolt a területen. Ezen épületek (4. sz-ú mázsaház, 5. sz-ú magház, 6. sz-ú gazdasági épület, 7. sz-ú kútház, 8. sz-ú raktár épület, 9. sz-ú raktárépület, 10. sz-ú lakóépület, 11. sz-ú raktárépület) bontási terveit a tervdokumentáció tartalmazza.



Dunapentele

Szentháromság-tér. Római korbeli műemlékek

a kúria



a Pentelei gőzmalom 1910"

- **Pentele, görögkeleti (rác) templom**



Az első történelmi adatok az eredeti templomról 1665-ből valók, amikor a templom tulajdonában lévő posztkomidiumon Jézus Feltámadása ikont festettek a bácskai Georgija püspöknek. (Az ikon sorsa nem ismeretes.) Parókiát 1696-ban alapítottak. A jelenlegi templom 1786-ban készült el, felszentelése egybeesett Szent Miklós ereklyéje átszállításának ünnepével. A templom építészeti jellemzői a magas hajó és a viszonylag alacsony harangtorony. A falakat téglából emelték, a talapzat faragott kő. A szentély félkör alakú, három ablakkal. Az épület északi és déli homlokzata sík, díszítés nélküli, két-két elkülönített, boltíves ablakkal. A déli oldalon kőkeretes ajtó található, fölötte vakablakkal, amiben valaha egy festmény lehetett látni Szent Miklós ereklyéjének átszállításáról. Került egy ajtó a nyugati oldalra is. Ezt háromszoros pillér és kőkereszt díszíti. A nyugati homlokzat mindkét oldalán egy-egy pillért alakítottak ki, amire ráfekszik egy lapos aláhímezett koszorú, arra pedig a főkoszorú, kiálló résszel. A második szinten vannak az oldalsó pillérek: egyszerű, díszítés nélküli oldalsó szárnyak és kerek ablak. A harmadik, harangtorony szinten találhatóak az ablakok és a szélső pillérek, jón stílusú oszlopfővel. A harangtoronyt fémsapka fedi,

keresztel. A templomba belépve a nyugati oldalon találjuk meg a kórust, felépített balusztráddal. A boltzatot különválasztott hason fekvő boltívek tartják, amik a déli és északi fal megerősített konzoljaira támaszkodnak. Az éneklő szék a fal mélyedésében kapott helyet. A hagyományos, alacsony ikonosztáz 1770 után készült, rajta két sor ikon helyezkedik el. Alkotója Teodor Szimenov Gruntovity műhelye, az ikonosztáz eredetileg egy másik templomban volt felállítva, Dunapentelére csak a XIX. században került. (forrás: web.axelero.hu/ht7050/web/dujvgorkat/templom.html)

Az 1950-es évek műemlékei

- **Dózsa filmszínház**

Építész: Szrogh György (1950-51)



forrás: Dunaújváros Építészeti Kalauz 1950-1960



A mozi előtti tér

Szrogh György (1915-1999) 1953-ban Ybl díjat kapott elsősorban ezen épületéért.

- **Rendelőintézet**

Tervező: Ivánka András, Kondoray Gyula (KÖZTI, 1951)



forrás: Építészeti Kalauz



Ivánka 1911-ben született és alapjában ízig-vérig a modern építészet híve volt. Így természetes, hogy a rendelőintézet jellegzetesen modern kompozíció: egyszerű hasáb formájú főtömegéhez nyaktaggal kapcsolódik az „előredobott”, henger formájú bejárati előcsarnok-rész. A stílusváltoztatás követelménye a tervezési folyamat közben jelentkezett, ezért az alkotó építész - bizonyára nem is teljesen önszántából - „felöltöztette” ezt a lényegében modern épületet, finom *érzékel* keresve meg a klasszicizáló stílus néhány jelzesszintű elemét: a bejáratok keretezését, oszlopokat és palmetta-díszítést, valamint az egyszerű, stilizált főpárkányt. Ezek a módszerek nem álltak távol egyes skandináv építészek, pl. Gunnar Asplund formavilágától sem, aki szintén a korszerűség és hagyomány ötvözésén fáradozott, és ez időben itthon is sokan tekintették példaképüknek. Mindez elfogadhatóvá tette, a rendelőintézetet, de annak megépülte

után volt néhány év, amikor úgy ítélték, hogy a nyugati irányzat, a „modern”-ség került túlsúlyba, és születtek olyan városrendezési tervek, amelyek a főútvonal felől takarták volna e házat.

- **Kikötőépület**

Tervező: Gergely István és Nyíri István (KÖZÉPTErv, 1951)



forrás: archivum.epiteszform.hu



forrás: dunaiszigetek.hu



forrás: Dunaújváros Építészeti Kalauz 1950-1960

Az épület nem megközelíthető helyen, a kikötő üzemi területén belül fekszik. A „Dunaújváros Építészeti Kalauz 1950-1960” kiadvány a városképi jelentőségű épületek közé sorolja. Építészeti értékeire nem találtunk adatokat.

HELYI VÉDELEM

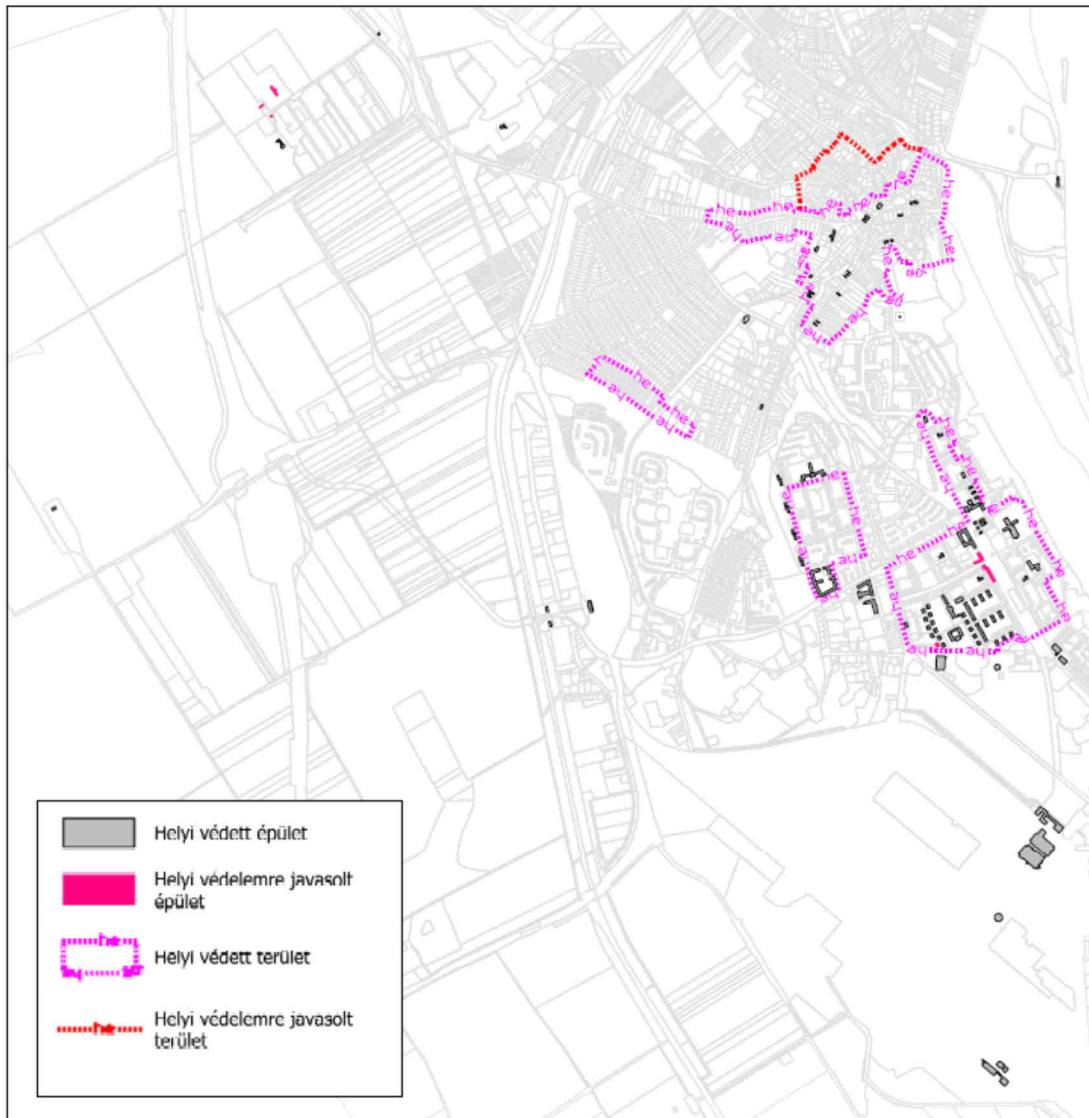
A város építészeti örökségének, - úgy a pentelei, mint a szocreál, sőt, a közelmúlt értékei,- védelmében megalkotta a 27/2013. (VIII.30.) önkormányzati rendeletet az építészeti örökség helyi védelméről. A rendelet 1. melléklete a helyi területi védelem alá helyezett területek lehatárolása, a 2. melléklet szerinti lista az alábbi megosztásban tartalmazza a védendő elemeket:

(A) - Helyi egyedi védelem alá helyezett épület vagy épületegyüttes ingatlanjai:

(B) - Helyi egyedi védelem alá helyezett épületrészek ingatlanjai:

(C) - Helyi egyedi védelemmel (ÉK) érintett, épülethez nem kapcsolódó képzőművészeti alkotások, köztárgyak ingatlanjai:

(D) Dunaújvárosi Nemzetközi Acélszobrász Alkotótelep és Szimpozion Szoborpark 1974-2000 között elhelyezett műalkotások jegyzéke.



A településrendezési eszközök felülvizsgálata során tett javaslatok:

Területi védelem:

- a pentelei Óváros városrész területének, és a helyi védett területet kibővítése.

Egyedi védelem:

- Pálhalmán a 2009-ben a külterület településszerkezeti tervéhez készített örökségvédelmi hatástanulmányban már ismertetett 3 épületet (2 a 2. világháború előtt épült gazdasági épület, és az 1950-es években épített víztorony).
- a Belvárosban 3 épület:
 1. a Vasmű út 37. - Kossuth Lajos út 2/a, 2/b, tervező: Jálics János (VÁTI, 1952 május)
 2. a Vasmű út 20-35 - Kossuth Lajos út 7, Tervező: Weiner Tibor



3. Görbe utca 1. - Építők útja saroképületét (hrs. 151/3)

g) AZ ÖRÖKSÉGI ÉRTÉKEK ELEMZÉSE

Dunaújváros örökségi értékei túlnyomó részt 3 korszakhoz kapcsolhatók:

a) a római kor emlékei

Országos védelem alatt állnak. A limes vonalának emlékei világörökség-várományos területek, a dunaújvárosi Castrum védett lelőhely. A védettségi szint tehát a legmagasabb fokú, az emlékek gondozása, szakszerű és társadalmi szinten hatékony bemutatása várat magára.

b) az újkori Pentele műemlékei

A XVIII. századi görög keleti templom és a klasszicista Mondbach kúria országos védelmet élveznek, ennek ellenére állapotuk leromlott, látogathatóságuk korlátozott.

A Mondbach kúriát a város visszavásárolta, a mögötte álló XX. századi malommal együtt. A szándékok szerint felújítják és közösségi célokra hasznosítják. A szakszerű fejlesztéssel létrejövő épületegyüttes mind az ország, mind a város szellemi és tárgyi vagyónát gyarapítja majd.

c) az 1950-es évek tervezett városának műemlékei

A város jó gazdája a szocialista-realista építészeti emlékeknek. A 2 önkormányzati tulajdonú belvárosi műemlék állapota jó, de folyamatos fenntartásukról gondoskodni kell. Eredeti funkciójuk szerint használják. A kikötői épületre (használatára, állapotára, tervekre) vonatkozóan nincsenek információk.

d) helyi védettségek

A helyi védett épületekre vonatkozóan a 2003-ban elfogadott helyi építési szabályzat igen részletes és szigorú szabályokat hozott. Valószínűleg korábban épületek be a lakóházak tetőtereit, ami kimondottan negatív következménnyel jár a városképre. A helyi védett épületeket általában eredeti rendeltetésüknek megfelelően használják, fenntartásuk a tulajdonosaik által biztosított. Veszélyt jelentenek az energetikai korszerűsítések, mert a falak hőszigetelésével, a nyílászárók szakszerűtlen (és a helyi szabályozásnak meg nem felelő) cseréjével az örökségi értékek elveszhetnek, vagy csorbulhatnak. A helyi védett épületek közül veszélyeztetett a Sándorházán ipari környezetben található Sigray kúria. Nincs használatban, és ezért veszélyeztetett a Baracsi úti malom. 1944-ben a malmot használták gettónak, így megmentése kulturálisan is elengedhetetlen.

h) TERÜLETHASZNÁLAT ÉS TERÜLETI ÁLLAPOT A KULTURÁLIS ÖRÖKSÉG ÖSSZEFÜGGÉSSZERÉBEN

A településrendezési eszközök felülvizsgálata során felülvizsgálatra kerültek az egyes tervezett területfelhasználások az épített örökség szempontjából. Általánosságban a tervezett területfelhasználások és övezetek megfelelnek az örökségi értékek szempontrendszerének.

A római kor emlékei a város beépített részein, a Római lakótelepen és a buszpályaudvar mellett, forgalmi csomópontban található. Bemutatásukhoz leleményes megoldások szükségesek. A még beépítetlen részen régészeti park céljára tartalékolták már régen a területet. Itt nehézséget jelenthet még a partfalvédelem követelményeinek megfelelő területhasználat, ami leginkább a teljes beépítettség mentességet követeli.

A Mondbach kúria telke a településrendezési tervekben kisvárosias lakó és gazdasági övezetbe sorolt. Ténylegesen sokáig vállalati telephelyként használták, de már régóta üresen áll.

A görög keleti templomot eredeti rendeltetésének megfelelően használják a most már nem túl népes rác származású hívők. Szemmel láthatóan nincs meg a gazdasági erő az épület fenntartására. A rendezési tervben közpark övezetbe sorolták, ami gyakorlatilag minden építési engedély köteles változtatást meggátolt volna. A templom telke ténylegesen közhasználatra megnyitott, de nem közterület, növényállománya szegényes és kissé gondozatlan.

Szerencsés adottság, hogy a belvárosi mindkét szocreál emlék önkormányzati tulajdonú, nagyjából eredeti rendeltetése szerint használják, és területileg egymáshoz közel, az egyébként is kiemelt szerepű Vasmű út 2 oldalán található. A Városháza térrel elindult közterület-rehabilitációt a 2 műemlék közötti közterületen folytatni kell.

A helyi védett értékek megfelelő környezetben állnak. A védett területeken szigorú szabályozás érvényesül. A szocreál emlékeket tanösvényre fűzték fel.

Az értékek megőrzéséhez nem megfelelő ipari környezetben van a kikötő műemléki épülete és a Sigray kúria.

2. Változtatási szándékok

a) TELEPÜLÉSHÁLÓZATI ÉS TÁJHASZNÁLATI VÁLTOZÁS

A településrendezési eszközök felülvizsgálata során nem tervezett olyan változás, ami a településhálózatot vagy a táj használatát megváltoztatná.

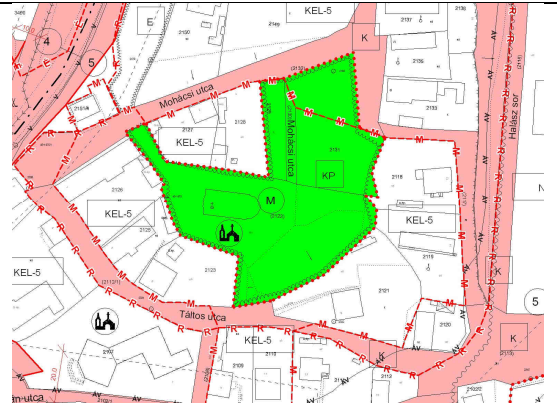
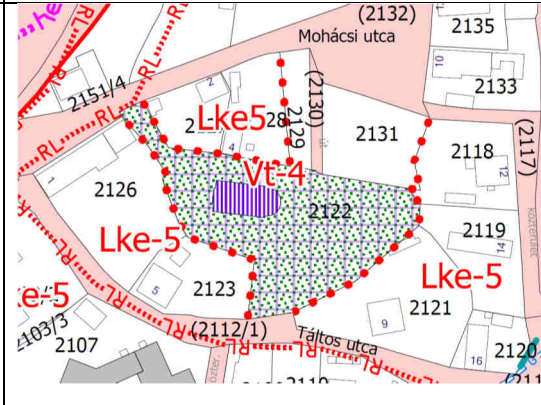
b) TELEPÜLÉSSZERKEZETI, TERÜLETHASZNÁLATI ÉS BEÉPÍTETTSÉGI VÁLTOZÁS

A településrendezési eszközök felülvizsgálata során csak olyan településszerkezeti, területhasználati változások tervezettek, amelyek az örökségvédelem szempontjából nem jelentősek, vagy amelyek éppen a műemlékek és örökségi értékek érdekében történnek. Örökségvédelmi szempontból lényeges területhasználat-változás az alábbiak szerint tervezett:

Mondbach kúria telkén az KL-1 és az KG- NK-2 építési övezetek helyett Vt-2 és Vt-12 építési övezet kerül alkalmazásra. A változtatást elsősorban az indokolja, hogy az önkormányzat közösségi funkciókat, esetleg a telek gazdasági területtel szomszédos részén szállás jellegű épületet kíván elhelyezni.

felülvizsgálat előtt				felülvizsgálatot követően			
	é.m.	beép%	z.f.a.		é.m.	beép%	z.f.a.
KL-1	5	40	25	Vt-2	7,5	35	15
KG- NK-2	13,5	40	20	Vt-12	10	30	15

A görögkeleti templom telke KP közpark övezetből Vt-4 építési övezetté válik, de a műemlék telkén az épületen kívül „telek be nem építhető része” jelölés szerepel, így az épülethez továbbra sem lehet építeni, de az övezet megfelel a tényleges használatnak.

felülvizsgálat előtt		felülvizsgálatot követően	
			

c) INFRASTRUKTURÁLIS VÁLTOZÁS

A város közúthálózata kialakult, változtatásra sokáig nem lesz szükség. A településrendezési eszközök felülvizsgálata során a kerékpárút-hálózat módosult, mert a 62. sz. út mellett, és a Nagyvenyimre vezető út mellett tervezett kerékpárutakat nem lehet átvezetni az autópálya csomópontjain. Ezért a két nyomvonal módosult:

- A 62. út mellől a kerékpárút bekanyarodik Pálhalmára, és a meglévő mezőgazdasági úton jut át az autópálya túloldalára. Ez a szakasz Pálhalmáig 2015. év őszén megvalósult, végpontja éppen a 3 helyi védelemre javasolt épület előtt van. A kerékpárút által könnyen elérhetővé válik a Rostikúria és a Sigray kúria is, így akár a városi rekreációs kerékpározás célpontjai is lehetnek.
- A Nagyvenyimi irányt szintén egy meglévő mezőgazdasági úton lehet megvalósítani. Ennek jelentősége abban áll, hogy a Nagyvenyim felől ingázók gépkocsihasztnátát csökkentheti, tehermentesítve a védett Belvárost.

d) NÉPESSÉG, ÉLETMÓD, TÁRSADALOM, KULTÚRA VÁLTOZÁSA

A településrendezési eszközök felülvizsgálata során, a településfejlesztési koncepcióval összhangban cél volt a turisztikai potenciál növelése, és a város élhetőségének javítása, az egészséges életmód és a rekreáció sztereotípiáinak fejlesztése. A településrendezési tervek új közparkot jelöltek ki a partvédő mű területén, valamint különleges rekreációs területhasználatot terveznek a Duna-parton és többek között a Sigray kúria telkén. A Mondbach kúria Vt övezetbe sorolását követően a tulajdonos önkormányzat kulturális és turisztikai funkciókkal töltheti meg az örökségi értékeket, és ezzel hozzájárul a népesség identitástudatának erősödéséhez, műveltségének kiszélesítéséhez, a szabadidő hasznos eltöltéséhez.

3. Hatáselemzés

a) TÖRTÉNETI TELEPÜLÉSHÁLÓZATI KÖVETKEZMÉNYEK

A felülvizsgálat során tervezett változtatásoknak nincsenek településhálózati következményei, kihatásai.

b) TERMÉSZETI, TÁJI HATÁSOK

A felülvizsgálat során tervezett változtatásoknak csekély mértékben vannak természeti, táji hatásai. Befolyásolhatja a Duna-part képét, hogy a partvédelmi mű területe vízgazdálkodási területfelhasználásból közpark lett, épület elhelyezésére a lerészűzött partvédelmi mű területén a mérnökgeológiai zóna miatt nincs lehetőség, így csak a keskeny parti területen, a Duna telkétől a sétányig terjedő, erdőterületekkel megosztott közpark sávban van, de ott is, mivel közterület, csak pavilon jellegű épületek építhetők. Csekély jelentőségű változtatás, hogy a 2003-ban készült terven kereskedelmi, szolgáltató övezetbe sorolták a vízparti, és az erdőbe ékelődő, vendéglátásra szánt övezeteket, ezek a felülvizsgálat során különleges, rekreációs övezetbe kerültek, szélesítve a Duna-parti lehetőségeket. Más helyeken nincs olyan területhasználat változás, aminek hatása lehetne a természeti vagy táji környezetre. A tájkép védelmére vonatkozó előírások, a város jellegzetességeit figyelembe véve, nem írják elő a magastető alkalmazását, csak az anyaghasználatban követelik meg a tájba illesztést. Ez a kialakult városképhez illeszkedést szolgálja.

c) A TELEPÜLÉSKÉP FELTÁRULÁSÁNAK VÁLTOZÁSAI

A településrendezési eszközök felülvizsgálata során nincs olyan tervezett változás, ami a településkép feltárulását jelentősen megváltoztatná.

A közterületek használatára vonatkozó előírások a közterületek megújítását hivatottak segíteni, ami pozitívan befolyásolhatja elsősorban a Belváros és a Technikum városrész védett területeinek megújítását. (Lásd az alátámasztó munkarészben a szabályozás koncepcióját!)

d) régészeti emlékek feltárhatóságának, megmaradásának, bemutathatóságának vagy pusztulásának lehetőségei: régészeti munkarészben

e) TÖRTÉNETI TÉRBELI RENDSZEREK ALAKULÁSA,

A településrendezési eszközök felülvizsgálata során nincs olyan tervezett változás, ami a történeti térbeli rendszereket megváltoztatná.

f) MŰEMLÉKI EGYÜTTESEK, MŰEMLÉKEK ESZMEI, HASZNÁLATI ÉS ESZTÉTIKAI JELENTŐSÉGÉNEK ALAKULÁSA A TÁJBAN, TELEPÜLÉSSZERKEZETBEN, ÉPÍTETT KÖRNYEZETBEN, A TELEPÜLÉS ÉLETÉBEN

A római korból származó emlékek hatása attól függ, hogy a limeshez kapcsolódó országos projektek hogyan alakulnak.

A Mondbach kúria felújítása városképi, eszmei és használati jelentősége is nagy lehet, ha a megújítás a terveknek megfelelően komplex lesz.

A görögkeleti templom jelentősége a hitéleti rendeltetésén túl a hagyományörzés és a városkép szempontjából is jelentős lehet. Az épület, és főleg a környezetének megújításában a használó közösséget anyagilag és szakmailag is segíteni kell.

A belvárosi műemlékek a város életébe integrálódva, a városképet alakítva járulnak hozzá a városközponti fejlesztésekhez.

A kikötői épület a működő kikötőn belül korlátozottan hasznosulhat, a közösség szempontjából városképi jelentősége lehet, ha nem építenek elé valamilyen kikötői építményt. A kijelölt műemléki környezet lehetőséget ad az „elépítések” kontroll alatt tartására. Igazi közösségi hasznosulására csak a teherkikötő kitelepülését követően van esély.

f) MŰEMLEKÉK MEGÚJULÁSÁNAK ÉS FENNTARTHATÓSÁGÁNAK GAZDASÁGI ESÉLYEI

A megújulás és fenntarthatóság az összes műemlék esetében attól függ, hogy sikerül-e olyan hasznosítást találni, vagy ennek híján olyan pénzügyi forrásokat lelni, amivel a folyamatos fenntartás biztosított.

h) TELEPÜLÉSKARAKTER VÁLTOZÁSÁNAK HATÁSAI

A településrendezési eszközök felülvizsgálatának hatására a településkarakter nem változik, annak megőrzése a cél.

i) KÖRNYEZETI TERHELÉSEK ÉS AZ ÉPÍTETT ÖRÖKSÉG MŰSZAKI ÁLLAPOTÁNAK ÖSSZEFÜGGÉSEI

Az ipari területen elhelyezkedő épített örökség, a kikötői épület és a Sigray kúria veszélyeztetett. A Magyar út kikötői forgalma a rezgésterhelés által lehet káros hatással a pentelei országos és helyi védett örökségre.

j) FOLYAMATOK IRÁNYA, VISSZAFORDÍTHATÓSÁGA

A településrendezés által érintett folyamatok addig visszafordíthatók, amíg tényleges építés nem történik. A felülvizsgálat pozitív irányban igyekszik befolyásolni a folyamatokat.

k) KÁRENYHÍTÉS LEHETŐSÉGE, KÖLTSÉGE, ILLETVE ELLENTÉTELEZÉSÉNEK LEHETŐSÉGEI

-

4. Közérthető, világos elbírálásra alkalmas összefoglaló

Dunaújváros műemlékei és helyi védett épített öröksége 3 korhoz köthető: az országos, sőt világ szinten is jelentős római kori emlékek, a XVIII. századtól a XX. század elejéig megépült pentelei emlékek, amelyek kiegészülnek az ugyanebben az időben épült „kültelki” kúriákkal, és az 1950-től kezdődően épült szocialista-realista jegyeket viselő, tervezett Újváros, akkor Sztálinváros emlékei. A településrendezési eszközök felülvizsgálata során a tervezés elsődleges célja a mai jogszabályokhoz igazítás volt a cél, figyelembe véve a más jogszabályok által érvényesülő elemek változásait is. A felülvizsgálat során szem előtt kellett tartani a 2014-ben elkészült településfejlesztési koncepcióban megfogalmazott célrendszert is. Mindezek eredőjeként a tervben sok kisebb változás jelenik meg, de az épített örökség védelme szempontjából csak azok érdemelnek figyelmet, amelyek kifejezetten az örökségi értékek megújításának kívántak rugalmasabb, támogatóbb jogi környezetet teremteni. A felülvizsgálat során nem beazonosítható olyan változtatás, amely az örökségi értékek szempontjából hátrányos volna.

5. Nyilatkozat

Alulírott Nemesánszky Ildikó okl. építészmérnök településrendező vezető tervező nyilatkozom, hogy Dunaújváros Megyei Jogú Város Településrendezési Eszközeinek Felülvizsgálata során tervezett megoldások megfelelnek az örökségvédelmi jogszabályoknak és hatósági előírásoknak, továbbá, hogy az örökségvédelmi hatástanulmány elkészítésére jogosultsággal rendelkezem.

Budapest, 2015. december 28.

Nemesánszky Ildikó
É, TT/1 01-1641