

---

# Dunaújváros TRT módosítása

---

Örökségvédelmi hatástanulmány

---

Régészeti munkarész

---

Készítette: Archeo-Art Bt.  
2015. december

---

## I. Vizsgálat

### **Bevezetés**

A jelenlegi hatástanulmány vizsgálati munkarésze Dunaújváros TRT módosítása kapcsán készült a 39/2015. (III. 11.) Korm. Rendelet alapján. Fontos megjegyezni, hogy a régészeti lelőhelyekre vonatkozó adatok csak a készítés időpontjában rendelkezésre álló kutatási adatokat tükrözi. Újabb régészeti jelenség, lelőhely esetleges előfordulása nem zárható ki.

### **Régészeti örökség**

A közhiteles örökségvédelmi nyilvántartásában Dunaújváros közigazgatási területén 43 darab azonosított régészeti lelőhely szerepel. A Forster Központ adatszolgáltatásában 5 darab lelőhely (22656, 38618, 68225, 71251, 74243) esetében több lehatárolás is szerepel egy-egy azonosított lelőhelyhez kapcsolva. Az érintett lelőhelyek lehatárolásának egyeztetése alapján lehetőség nyílt a lelőhely lehatárolások egyeztetésére, mely alapján 7 darab lehatárolás archiválását javasoljuk, melyek módosítását kezdeményezzük a Forster Központnál. Ebből adódóan a jelenlegi terven csak a megfelelő poligonok kerülnek megjelenítésre.

### **Dunaújváros régészeti örökségének bemutatása**

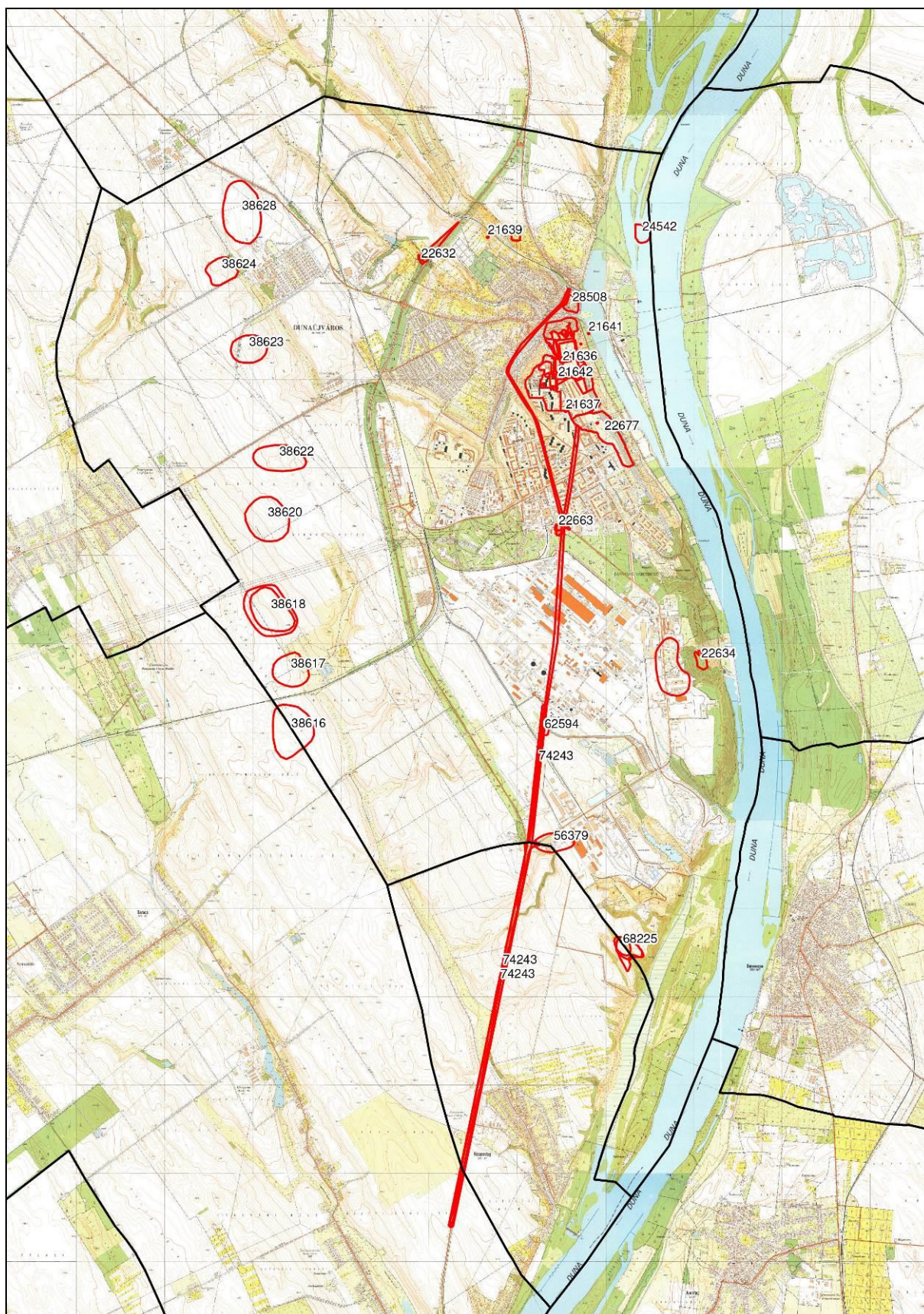
#### **Őskor**

A legkorábbi régészeti leletek a középső neolitikumból (Kr.e. 6. évezred közepe – 5. évezred eleje) származnak a Rácdombról. Ezek szórvány kerámiatöredékek a zselizi kultúra jellegzetes díszítményeivel, néhány személgödör, valamint két zsugorított sír a településről. A Papsziget partvédelmi munkálatai során a korszak jellegzetes többosztatú, cölöpszerkezetű házának részletét figyelték meg.

Dunaújváros történetének első fénykora a korai és középső bronzkorra esik (Kr.e. 3. évezred második fele – 2. évezred első fele). A mai város két egymást követő tell-kultúra elterjedési területének középső részén fekszik. A kora bronzkori nagyrévi kultúra és középső bronzkori vatyai kultúra hozta létre a környék két jellegzetes tell-települését a Duna menti löszháton: a Koziderpadlásra és a Rácdombon. A nagyrévi kultúra korai szakaszában a telepek szerkezete állandó mozgást mutat, a kisebb csoportokat alkotó házak helye az idők során folyamatosan változik. A kultúra későbbi korszakában a házakat a fő égtájakhoz tájolták, a házaknak állandósult a helye. Rögzültek a település határai is, a Koziderpadlásra előkerültek egy kerítő fal nyomai. A telep két helyiségből álló, vályogfalú házai egyikében egyedülálló, kürtös tűzhelyet tártak fel. A korai temetkezéseiket csak elszórva más nagyobb temetőik részeként ismerjük eddig. A kultúra kései fázisában a temetkezési szokások egységessé váltak, kizárólagossá válik az urnás temetkezés, a kerámia mellékletek száma és típusa szabályozott szokásokra utal. A település és a temető egyértelműen elkülönül a Koziderpadlásnál.

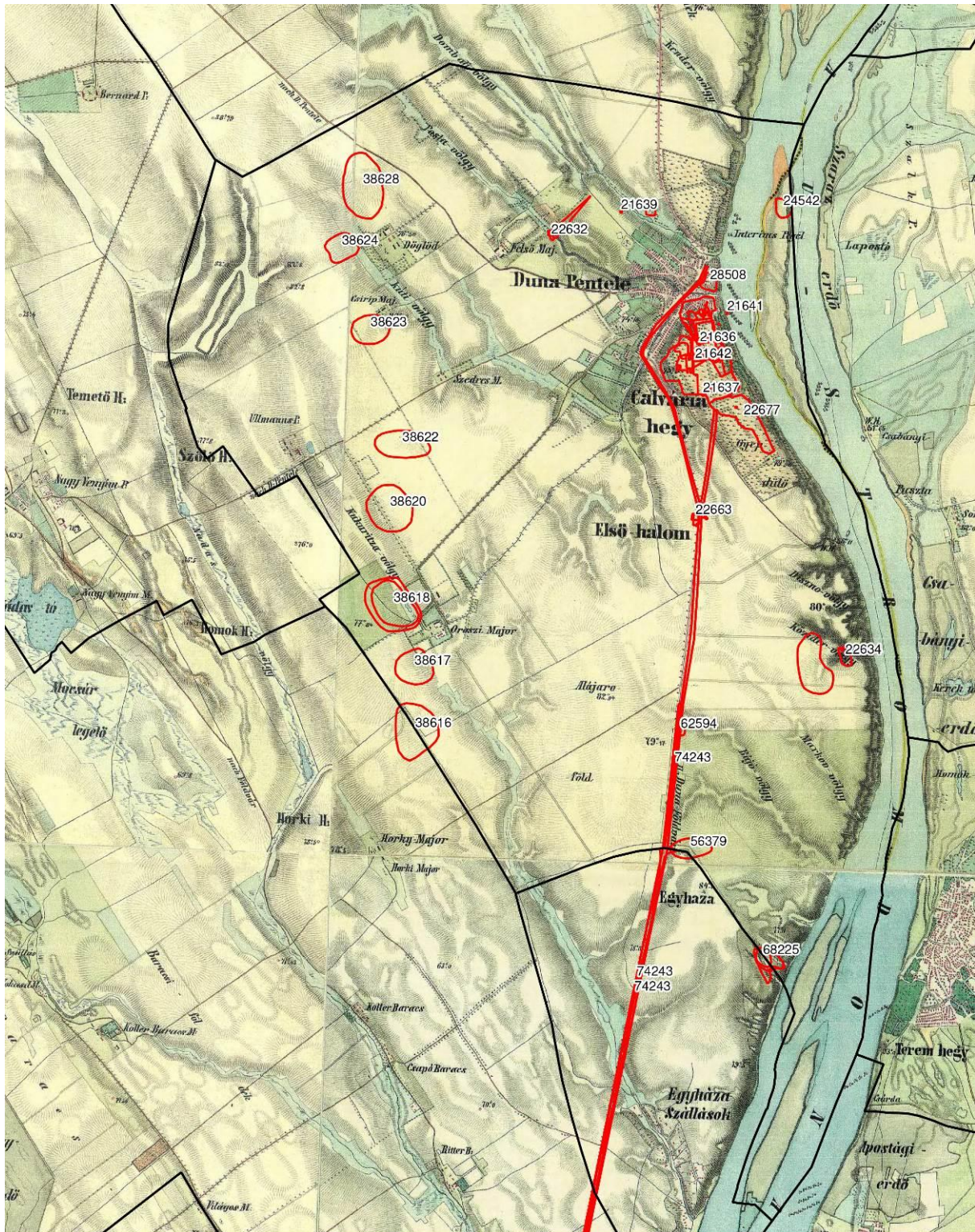
A nagyrévi lakosság és a nyugatról érkező kisapostagi kultúra népének betelepődése alakította ki a vatyai kultúrát, mely az Égeikumot leszámítva a korabeli európai fejlődés egyik csúcspontját jelenti. Több száz települést magába foglaló területét a Kárpát-medencében egyedülállóan, erődített földvár-lánccal védte. Egy másik, a mai Budapesttől a Mohácsi-szigetig nyúló Duna-menti erődvonal legnagyobbja (290×185 m) a Dunaújváros-Koziderpadlás. Földrajzi, stratégiai és méretbeli jelentősége után itt feltételezhető a kultúra központja. A környezetétől elkülönülő természetes kiemelkedésen elhelyezkedő erődített település esetében jelentősebb sáncok, az eddigi ismereteink szerint nem készültek. Elképzelhető, hogy a Koziderpadlás melletti, mára elpusztult Koziderasztalon állhatott egy kisebb földvár. A temető több ezer sírja közül mintegy 1600-at sikerült feltárni. Ez Európa legnagyobb e korból származó temetője. A Koziderpadlás lelőhely dombját számos bolygatás érte, többek között itt vezették át a Vasmű vízszivattyúinak vezetékét. Ennek ellenére a jelentős többsége máig hozzáférhető, erdővel fedett terület.





1. ábra: Nyilvántartott régészeti lelőhelyek Dunaújváros területén



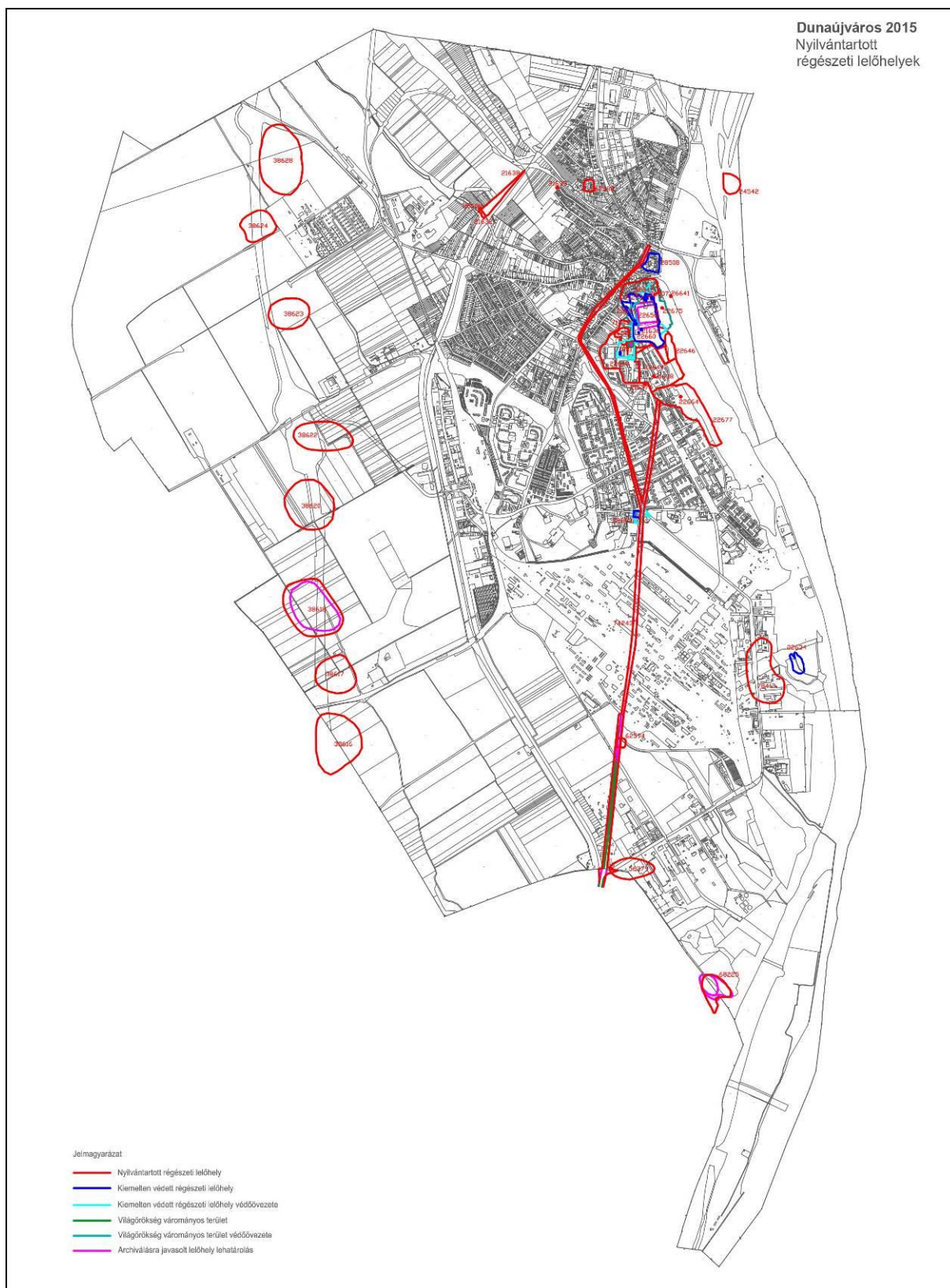


2. ábra: Nyilvántartott régészeti lelőhelyek Dunaújváros területén

A lelőhely névadójává vált egy összetartozó bronzművességnek, majd a tell-kultúrák utolsó fázisának. A kozideri korszakot elrejtett bronzkincsek jelzik Kárpát-medence-szerte. Ebben az időszakban Nyugat-Európa felől egy kisebb néphullám érkezik, a lakosságot elűzve otthonaiból elsöpri az útjába kerülő kultúrákat. Végül az ideig-óráig még megmaradó koziderpadlási tell is lakatlanná válik.

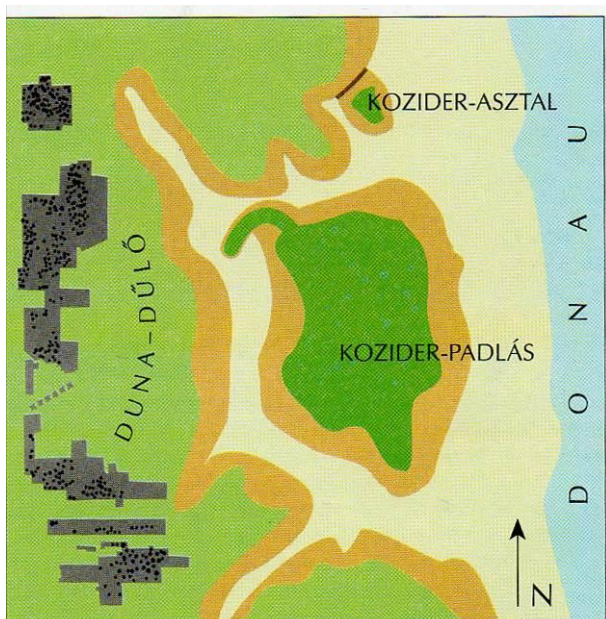
Majd csak a késő vaskorban, a kelta törzsekkel népesül be kissé újból a környék. A város nem bővelkedik kelta leletekben: szórányosan jellegzetes kelta hólyagos boka- vagy lábperec, lándzsacsúcsok, fibulák kerültek elő, néhány sír a vasútól délre, de település kézzel fogható nyomára



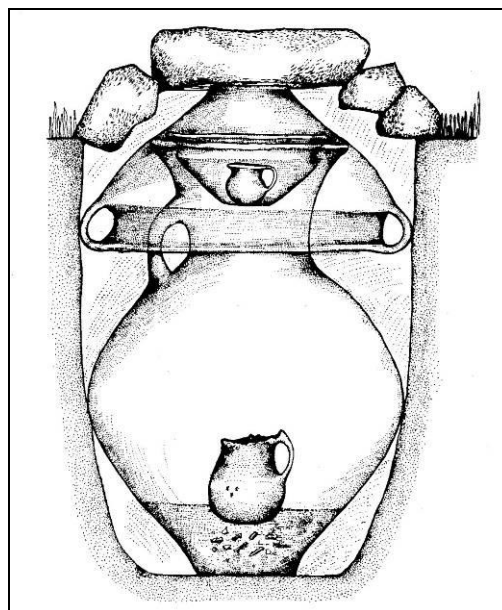


3. ábra: A Forster központ által nyilvántartott régészeti lehatárolások differenciálása

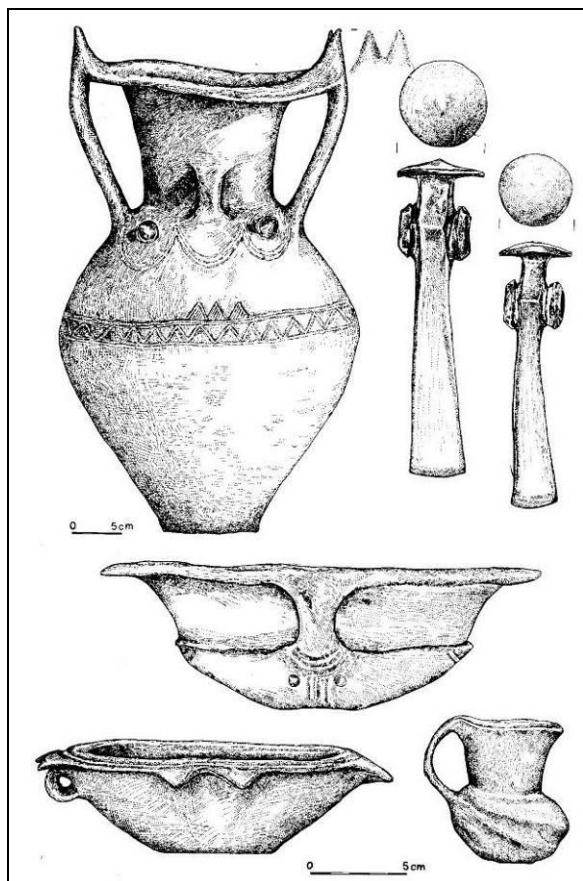




4. ábra: A Kozider-padlás és Duna-dűlő



5. ábra: Jellegzetes Vathyai sír



6. ábra: Jellegzetes Vathyai leletek



7. ábra: Rekonstruált Vathyai viselet

eddig nem sikerült ráakadni. Szintén itt került elő az az éremkincs, mely a kelta művészet sajátos emlékcsoportjának jelentős lelete: mintegy 300 darab négydrachmés ezüst.

A Kr.e. 1. század közepének hadieseményei átrendezik a törzsi szállásterületeket. Ez a vidék a Dunántúli-középhegységtől a Dunáig és a Sióig az eraviscusoké. A törzsek megélték, sőt túléltek a római foglалást, kerámia- és eszköztípusaik továbbélésének bizonyosága szerint életük a provinciában csaknem zavartalan volt.

### Római kor

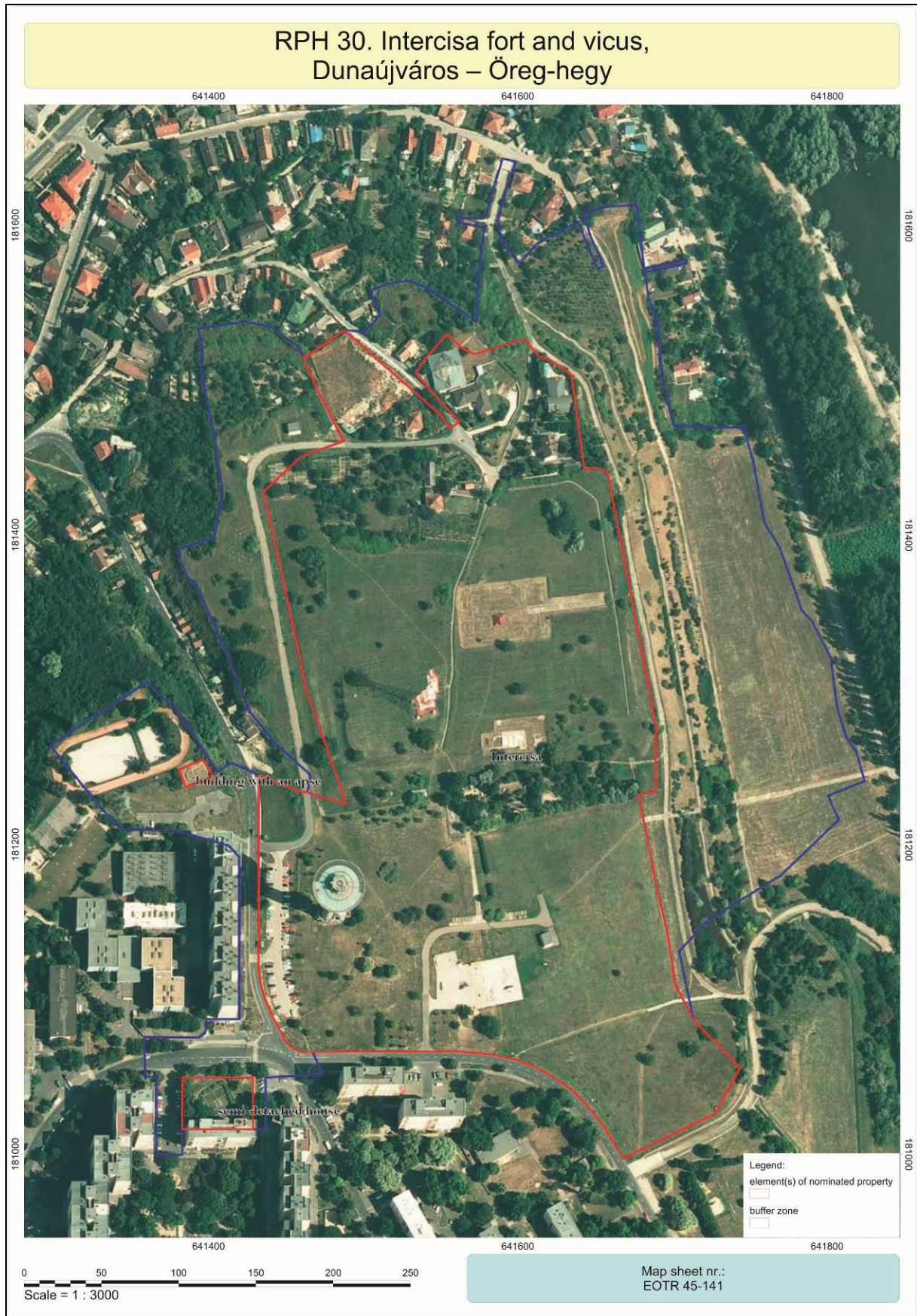
Pannonia meghódítása után még évtizedekig a tartomány belső területein állomásozott a hadsereg, és csak a Kr. u. 1. sz. derekán kezdte megszállni a külső határ, a Duna vonalát. Ennek során került sor Intercisa megszállására, megalapítására is legkésőbb a Flavius-korban, Vespasianus császár uralkodása (Kr. u. 69–79) idején. Erre utal a település római nevének jelentése is, a közbevágott értelmű helynév ugyanis minden bizonnyal két, már meglévő katonai tábor között létesített újabb táborhelyre utal. A szó latin eredetű, nem kelta, noha a későbbi feliratok szerint számos bennszülött kelta nevű egyén élt itt. Intercisa helyének kiválasztásakor stratégiai szempontok érvényesültek, hiszen a Duna fölé emelkedő magas partról jól megfigyelés alatt lehetett tartani az alföldi oldalt.

A legkorábbi palánktábor a későbbi kőtábortól délebbre állt. V-keresztmetszetű árka a késő római temető alatt került elő. A hozzátartozó polgári település a közeli, Papszigetnek nevezett magaslaton volt. Mivel az északabbra fekvő későbbi palánktábor Traianus koránál (98–117) korábbra nem keltezhető, nem csak a legkorábbi ismert csapat, az ala Asturum II állomásozhatott a déli táborban, hanem az ala I Augusta Ituraeorum sagittariorum, az ala I Britannica, és esetleg 118/119-ben távozó ala I Tungrorum Frontoniana is. Ekkor helyezhették át a tábor a pentelei fennsík északkeleti sarkába. Ha nem a tungere csapat, akkor az ala I Thracum veterana sagittaria lehetett a tábor építője, de Antoninus Pius korától (138–161) már az ala I civium Romanorum tartózkodott itt. Ezt a táborát már jobban ismerjük.

A nyugati oldalon kettős cölöpsor közé fektetett gerendafal és a mögé felhalmozott föld alkotta a védművet. A földet a fal külső oldalán ásott árokba szereztek. A déli kapunál kissé beszűkült ez az árok, de nem szakadt meg, hogy a nagyobb esőzések vízmennyiségét is biztonságosan levezesse a Dunába. Az árkon fahíd vezetett a táborba, amelynek a bejárati része azonban nem került elő. Az azonban biztos, hogy a tábor falát itt gyepetglák alkották, amit csak helyenként erősíthettek meg gerendákkal. A palánktábor árka a fennsík keleti, szakadékos szélén is előkerült. Mivel egyenesen halad tovább, kézenfekvő, hogy a táborból egy jelentős szélességű sáv a Dunába szakadt. A tábor belső épületei közül csak a táborforum, a principia egyes részeit ismerjük. A faszervezetű épület oszlopainak nyoma több helyen előkerült a később a helyén kőből felépített principia alatt.

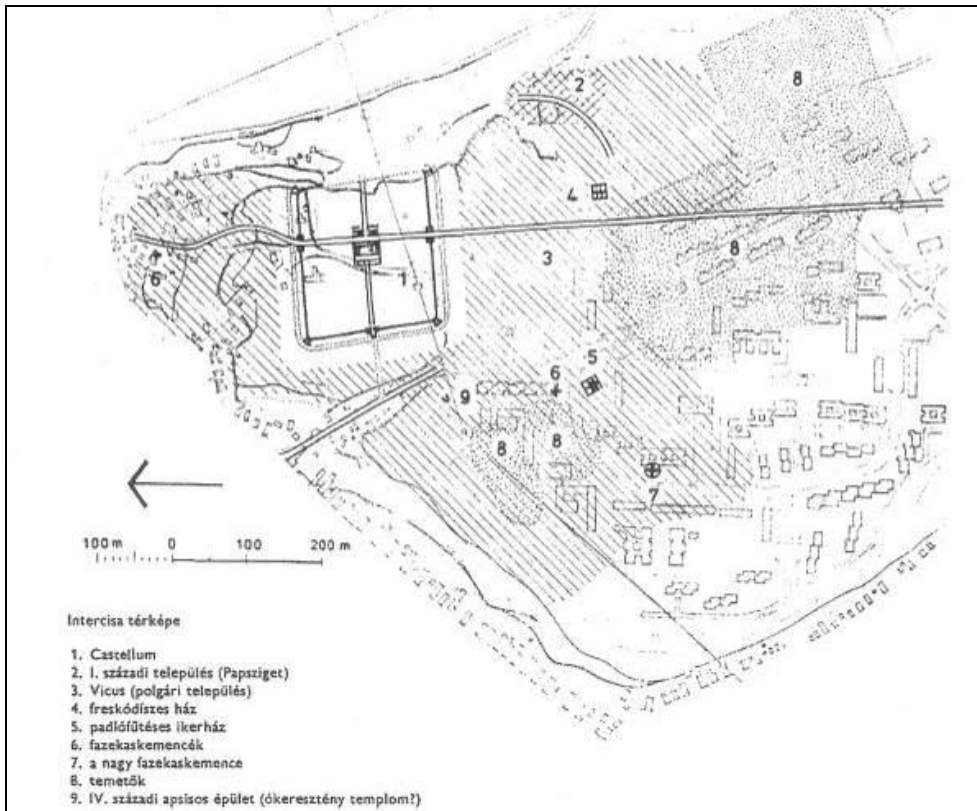
A 167–180 között zajló markomann háború Intercisát is keményen sújtotta. Közvetlen harci cselekményekről nincs adat, de a feltárások azt mutatják, hogy itt is jelentős pusztításokra került sor. A helyőrség cseréjére is sor került, és 176-ban az eddig kivétel nélkül ötszáz fős lovascsapatokat egy Szíriában frissen felállított ezerfős gyalogoscsapat, a cohors I milliaria Hemesenorum váltotta föl. Ezzel egy új időszak kezdődött a település életében, az szíriai, kisázsiai katonai és polgári lakosság fellendítette Intercisa életét, de egyben kissé orientális jelleget is adott neki. Bár egyes leletek arra utalnak, hogy a körőd építése már korábban, a nagy háború előtt megkezdődött, folytatására és befejezésére csak 180 után kerülhetett sor. Az átmenetiséget az bizonyítja, hogy a déli kapu nyílásába először egy fatorony került, amelyet csak később, valószínűleg 185-ben cseréltek le kettős körtoronnyal övezett kapura. A csaknem másfél méter széles védőfalat a palánktábor védőárkának a külső szélébe alapozták, az új védőárok pedig 3 m mély volt. Az ebből kitermelt földből a fal belső oldalán körös-körül töltést emeltek. Az erőd belső útjainak vonala nem változott meg, de a főutakat nagy kőlapokkal, a mellékutakat pedig vastag kavicsozással borították. Az utak szélén kővel és téglával vízvezető folyókákat létesítettek, ezek vizét pedig az erőd hossz tengelyében haladó út vonalában a Dunába vezették. A belső udvaros principia egyik sarkába ciszternát építettek. Az udvarba a nagy csarnokból lehetett belépni, ezzel szemközt pedig egy kisebb csarnok helyezkedett el, ahol a gyűléseket tartották. Innen nyílt a tábor szentély, bejárata két oldalán császárszobrokkal, jobbra és balra pedig a csapat fűthető irodahelyiségei. A csapat parancsnoka és családja a principia mellett épült palotában lakott, amely egy középső, oszlopokkal szegélyezett tér köré rendeződött. A gabonaraktár a másik oldalon épülhetett meg, de sem ezt, sem pedig a legénységi szállásokat és istállókat nem ismerjük alaposan. A különböző épületek megismert részletei azonban arra utalnak, hogy az erőd területe sűrűn be volt építve.



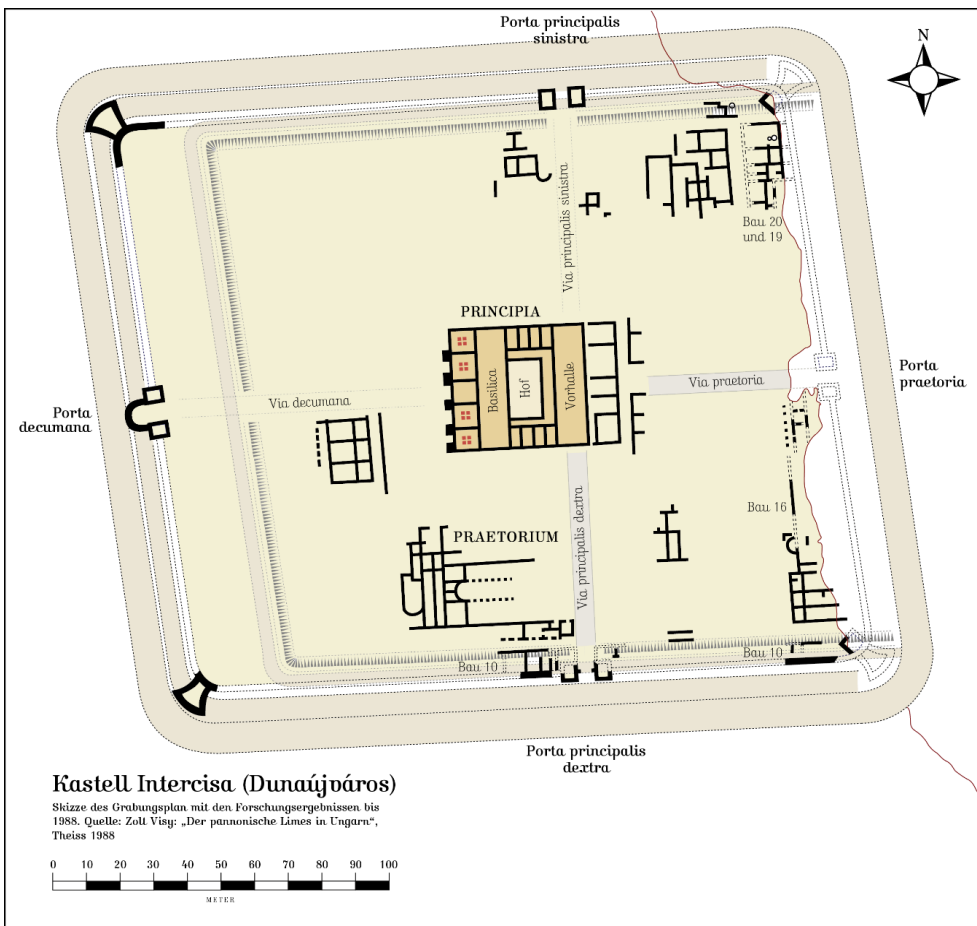


8. ábra: Öreg-hegy, Intercisa erőd és vicus, világörökségre felterjesztett területe (Máté 2011., 112.o.)





9. ábra: Intercisa római emlékeinek összesítő térképe (Kovács 1999.)



10. ábra: Intercisa castellum alaprajza





11. ábra: A római erőd és környezetének állapota



12. ábra: Az erőd feltárt nyugati kapujának bemutatása



13. ábra: A római erőd Duna felőli falszakasza



14. ábra: Az erőd 3D rekonstrukciója (Pazirik Kft.)

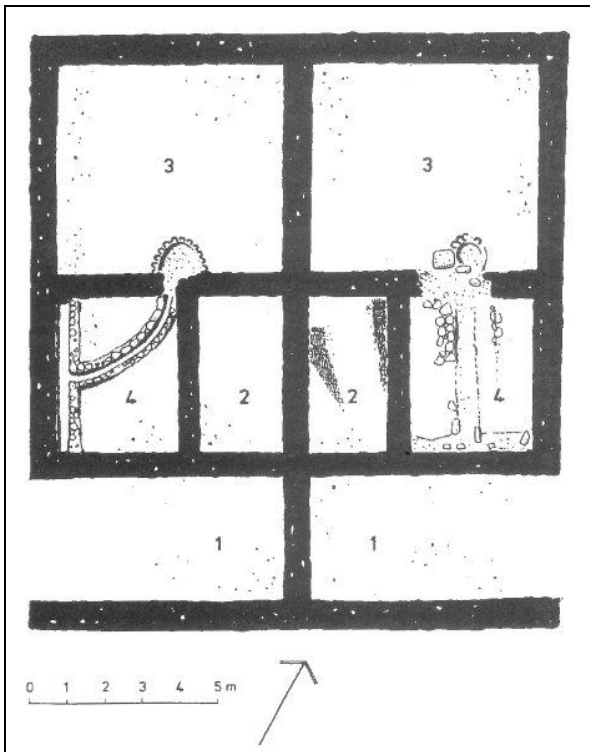


15. ábra: A Nyugati kapu 3D rekonstrukciója (Pazirik Kft.)





16. ábra: A római katonai fürdő maradványainak helyszíni bemutatása az Óreghegy utcában



17. ábra: A római ikerház alaprajza (Kovács 1999.)

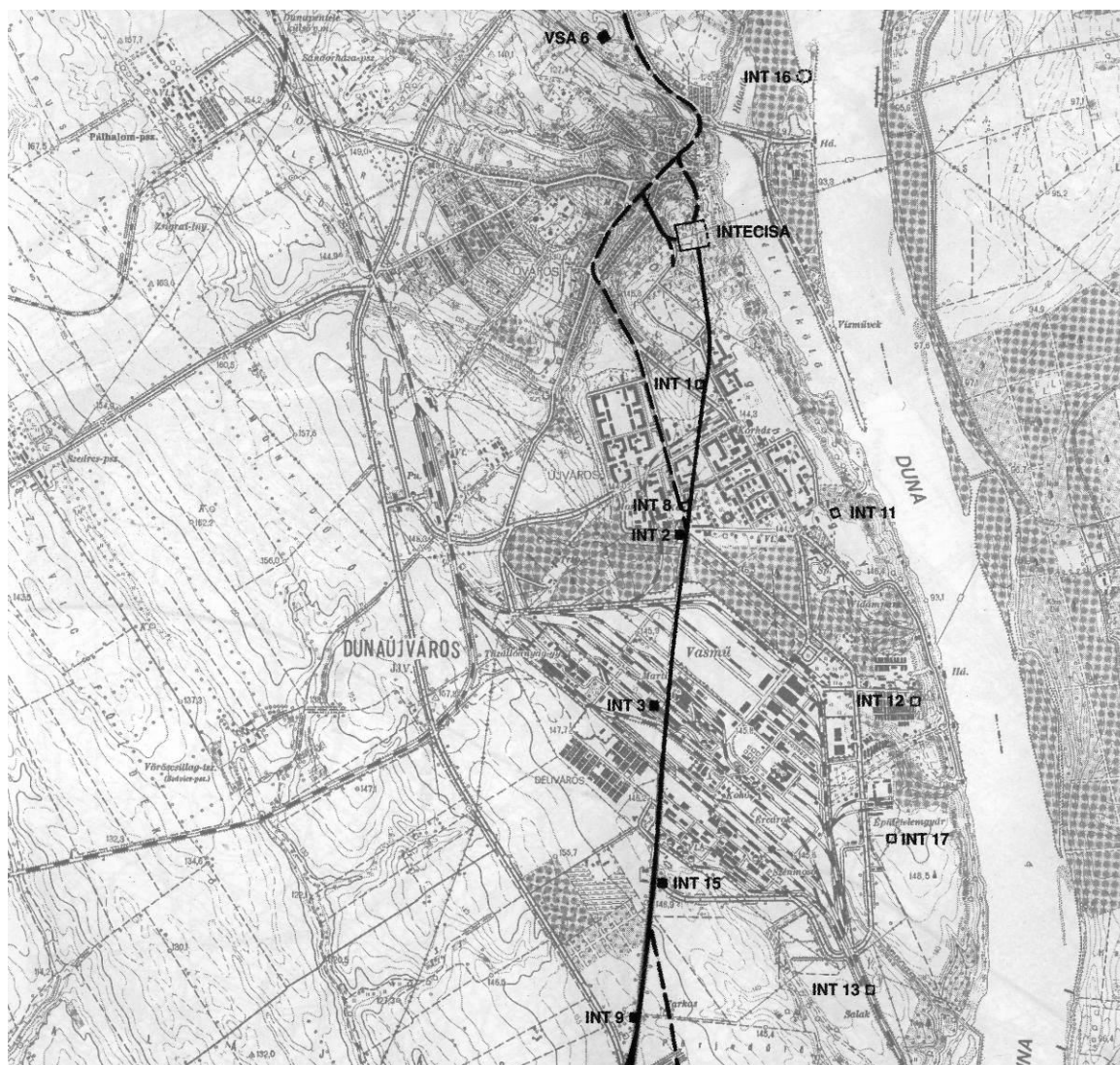


18. ábra: A Római körüti maradványok bemutatása

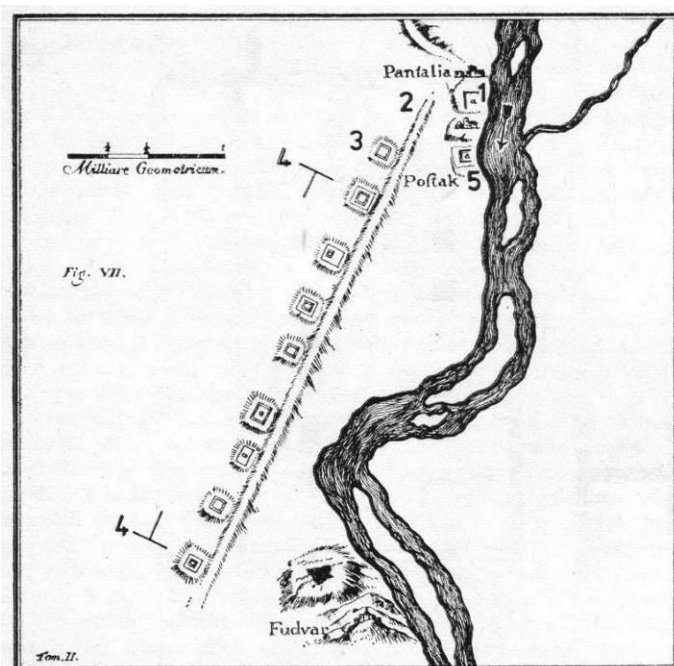


19. ábra: Az apszisos épület maradványainak bemutatása rendezett és kevésbé rendezetlen formában





20. ábra: A római Limes határvédelmi rendszer emlékei Dunaújváros területén



21. ábra: Marsigli 1726-ban közzétett felmérése





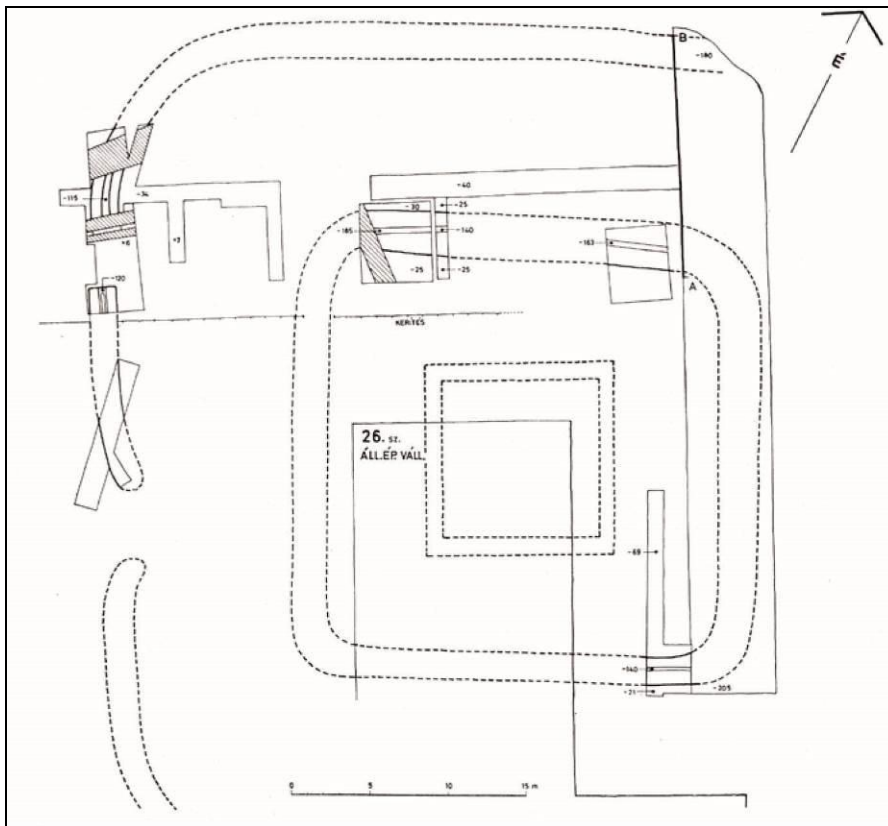
22. ábra: A római-kori Limes emlékei egy 1940-ben készített légifotón



23. ábra: Az Intercisa 15. burgus az 1940-ben készített légifotón



24. ábra: A kiemelten védett Intercisa 2. őrtorony állapota (Máté 2011., 108.)



25. ábra: Az Intercisa 2. őrtorony feltárási alaprajza



Az enyhén kiugró kaputornyokkal, saroktornyokkal rendelkező erőd a 3. század derekán bekövetkezett barbár támadások során leégett, a helyőrség felmorzsolódott. A limes védelmét csak a század utolsó éveiben sikerült megerősíteni. Az erőd még magasabb, kiugró tornyokat kapott, az árok még kijebbe került. A megmagasított falak belső oldaláról eltávolították a földtöltést, helyükre házsor került. Minthogy a belső terület beépítettsége nem változott, feltehető, hogy egyre több civil kapott engedélyt az erődbe való beköltözésre. Erre utalnak a női ékszerek és használati tárgyak is. Az erőd legalább a 4. század végéig volt használatban, de az is lehet, hogy tovább, mert eddig még nem került elő olyan kiserőd nyoma, amely átvette volna az erőd szerepét.

A többségében fedetlen erőd területén számos kisebb-nagyobb feltárás történt, azonban ez idáig sajnos csak a déli kapu alapfalai, valamint védőtető alatt a központi nagy ciszterna került bemutatásra. A castellum jelenleg az Intercisa Múzeum Kötáraként, zárt romkertként üzemel. A jelentősebb helyreállítások még váratnak magukra.

A tábor körül Intercisában is kialakult egy polgári település, ahol a kiszolgált és római polgárjoggal jutalmazott katonák és családjuk, kereskedők, iparosok éltek. A feliratos sírkövek tanúsága szerint a környéken élő kelta eraviszkuszok közül is egyre többen költöztek ide. A legkorábbi település a Duna part egy sajátos, vízmosások által szigetszerűvé alakított területén, az ún. papszigeten alakult ki. A későbbi település fokozatosan körülölelte az idővel északabbra megépített tábor, a legsűrűbben az erődből dél felé kivezető limes-út két oldalára terjedt ki. A telep határait nyugati, délnyugati irányban a fennsík széléig, délen is nagyjából 300 méterrel kitaláltak és beépítették a castellum északi oldalát is. Az 1970-es évek elejének nagy ásatásain megfigyelhetővé vált a korábban kifejezetten városi jellegzetességnek tartott, szabályos utca rendszer: a tájolás alapján két fő, egymáshoz kapcsolódó egység rajzolódott ki. Egyik a castellumot észak-déli irányban átszelő útra, a másik a Pincesor helyén volt útra tájolva. A tábortól délre is dokumentálható volt az utcákkal körülvett lakótömbszerű beépítés (insula-rendszer). A vicus egyes helyein egész telkek nyomait sikerült rögzíteni, ahol árkokkal határolták a lakó- és melléképületeket.

A korai időszakban a házak földből és fából épültek, a kisebbeket földbe mélyítették, a vályogtéglákhoz és a vert falú épületekhez szükséges földmennyiséget a település közvetlen környezetében ásott, kiterjedt gödrökből szerezték be. Ez az építési mód később is megmaradt, bár a 2–3. század fordulójától kezdve egyre több kő-, illetve kőalapozású házat építettek. Az alapokat mindkét esetben földbe rakott kövek alkották, felmenő falaik azonban vagy habarcskötésű kövekből, vagy faszerkezettel megerősített vályogtéglákból rakták. A padlókat lesározták, ritkábban padlótéglával burkolták. A vizes helyiségeket és a medencéket terrazzó burkolattal látták el.

A tetőkre szalma, a gazdagabb házaknál tegulaborítás került. A fűtést a castellum északi oldalán épített fürdő meleg helyiségeiben hypocaustummal, a padozat egészén téglaszlopokra rakott padlótéglákkal oldották meg, a lakószobákban azonban csak fűtőcsatornákat építettek. A fűtőcsatornák tűzhelyei, kemencéi a szomszédos helyiségben, mai szóhasználat szerint a konyhában voltak, és egyszersmind főzésre is szolgáltak. A házak közelében lösztalajból kivájt sütőkemencék, kisebb-nagyobb tűzhelyek kerültek elő. A gazdagabb lakóépületek bevakolt falaira mintás festés, stukkódíszítés került. A katonai vicus szélén műhelyek sorakoztak. Eddig több fazekas kemence, egy üveggyártásra szolgáló kemence, számos, a katonaság igényeit kielégítő kisméretű bronzfeldolgozásra szánt kemence, több kút és különböző áztató medencék kerültek elő, amelyek jól példázzák, hogy a település lakossága a mezőgazdasági munka mellett változatos gazdasági tevékenységet folytatott. Bár feliratokból és plasztikai ábrázolásokból biztosra lehet venni, hogy több istenségnek volt temploma Intercisában, eddig még egyetlen szentély sem került elő.

A vicus szélén, a késő római nyugati temető közelében feltárt apszisos csarnoképület Visy Zsolt véleménye szerint ókeresztény templom volt, azonban az sem kizárt, hogy az egy nagyobb épület része

lehetett. A vicus település területén az északi kapu közelében 1992-ben előkerült, 2. század végén épült és a 3. század végéig használatban lévő fürdő maradványai közül a késő római, majd újkori pusztítások után jelenleg két hideg vizes medence, egy terrazzo borítású kád valamint az egykori melegvizes medence fűtőrendszerének téglaszlopai egy önálló kiállítóhely keretében láthatók. A castellumtól délre, a limes út nyugati oldalán egy nagyméretű horreumot, gabonaraktárt tártak fel. A vicus déli szélén egy sokhelyiséges, padlófűtéssel ellátott, freskókkal és stukkóval díszített épület került elő, melyet útállomásként azonosítottak. A fensíktól északra, az öreghegyi lejtőkön több ponton is előkerültek kőépületek, vélhetően lakóházak maradványai a táborba vezető útra tájolva: a mai Hegyekalja utcában egy nagyméretű, padlófűtéses ház részletei, a katonai fürdőtől keletre, egy kőalapozású, vályogfalú, de gazdag belső díszítésű épület, a Pincesor mentén a castellum északnyugati sarkától nyugatra, a Kálvária utcában egy díszes kőalapozású vályogfalú, padló- és falfűtéses freskóval és stukkóval díszített épület. A saroktoronytól északabbra egy díszes épület falai maradtak meg márványburkolatot utánzó 2. századi falfestéssel. A romok talán egy, a félkörösen lejtő területet lezáró egykori oszlopcsarnokhoz tartoznak. Kicsit messzebb egy kőalapozású, vakolt vályogfalú ház két helyisége került elő. Legnevezetesebb lelete - egy luppiternek állított oltár mellett - egy égetett agyag kapumakett. A castellumtól délnyugatra áll az intercisai vicus egyetlen helyreállított s megtekinthető épülete, az alaprajzi sajátossága után ikerháznak is nevezett padlófűtéssel rendelkező lakóház. A száraz kőalapozású épület felmenő falai nem maradtak meg, csak feltételezhetjük, hogy ezek is kőből voltak. Északnyugati-délkeleti irányú középső fala két szimmetrikus részre tagolja a nagyjából négyzet alakú házat. Az előkerült maradványok alapján Intercisa vicusán kívül több helyen is következtethetünk villagazdaság léteire. A vasútállomás mögötti Fűzfás-dűlőben egy öthelyiséges, rizalitos, északkeleti oldalán tornáccal bővített villa rustica került elő a castellumtól mintegy 2 kilométernyire. A vicus militaristól délre, a római temetőn túl, egy esetlegesen villa épület apsisos záródású maradványait tárták föl. Részben topográfiai, részben régészeti kutatások igazolnak villát, ill. kisebb telepet a Lebuki-patak-nál és a Hunyadi utcában.

Intercisa legnagyobb, több ezer síros temetője a dél felé kivezető út mentén alakult ki, a feltárások szerint a korai időszaktól kezdve az 5. századig temetkeztek ide kezdetben hamvasztásos, később szinte kizárólagosan csontvázas rítussal. A hamvasztásos sírok egy része urnás, a másik szabályos, de középen mélyebbre ásott, átégett falú sírgödröt mutat. Ezeknél a halottak elhamvasztása helyben történt meg (bustum). A késő római korban a téglából öszszerőtt sír volt a legáltalánosabb, de a gazdagabbak kőlapokból építettek maguknak koporsót. Néhány kőszarkofág is előkerült. Ezeket a 3. században még felirattal és faragványokkal ellátva az út mentén kialakított sírkertben állították föl, később azonban az egyre jobban elharapózó sírablások miatt a föld alá tették. A 4. század derekától kezdve egyre több esetben készültek fülkés és soklépcsős sírok, amelyek betelepülő barbárokra vallanak.

Visy Zsolt kutatásai alapján viszonylag jól ismerjük a limes határvédelmi rendszer dunaújvárosi elemeit. A limes út az 1950-es évek nagy építkezései előtt készített térképek, légifotók alapján részben a régi 6-os főút nyomvonalát követte, részben az Öreghegyen, a castellumon áthaladva vezetett. Aki az út nyomvonalát a légifotók alapján elsősorban a castellumtól délre vélte biztosan beazonosítani. A limes út mellett, annak nyomvonalához közvetlenül igazodva, illetve a Duna-parti mentén számos őrtorony (Vetus Salina 6, Intercisa 1, 8, 2, 3, 15, 9, 11, 12, 17, 13) azonosítható az említett légifotók és térképeken. Ezek közül azonban mindösszesen egy, a Béke téren található őrtorony (Intercisa 2) területén került sor eddig feltárássra. Sajnos ez mára részben beépült, kisebb részben közterület fedi. A legtöbb általa beazonosított őrtorony területe mára beépült. Ezek közül kivételt jelent a Lokomotív utca nyugati oldalán, egy beépítetlen roncsstelep területén található Intercisa 9 őrtorony.

A római limes őrtornyainak romjait először Marsigli hadmérnök 1726-ban közölt felmérése térképe örökítette meg. A római Intercisa (Dunaújváros, korábban Dunapentele) kutatása a 20. század elején kezdődött Hekler Antal, Mahler Ede és Oroszlán Zoltán vezetésével. Az 1920-as években Paulovics



István, az 1940-es évek végén Barkóczi László és Sági Károly folytatta az ásatásokat, a szocialista Dunaújváros kiépítése során pedig Mócsy András és B. Vágó Eszter igyekezett lépést tartani a munkagépekkel. Korai munkájukat egy két kötetes könyv örökítette meg. A löszpart megerősítését célzó munkálatok során kapcsolódott be a római emlékek feltárásába Visy Zsolt, akinek a nevéhez fűződik a castellum, a polgári település és a temetők egy tekintélyes részének feltárása. Ugyanő végezte el a limes út és a hozzá kapcsolódó őrtornyok topográfiai kutatását. A Kálvária utca 1970-es évek-beli nagy leletmentéseit B. Horváth Jolán végezte el. A munkákba később Pongrácz Zsuzsanna, majd az elmúlt 20 évben Keszi Tamás Búza Andrea kapcsolódott be. Sajnos Dunaújváros területén végzett nagyszámú kutatás során előkerült értékes római emlékek tudományos feldolgozásának közzététele, a régész szakmai egyik nagy adósságaként máig elmaradt.

### **Népvándorlás kora**

A római provinciát ellenállás nélkül birtokba vevő hunok számára nem volt jelentősége az egykori római limes-erődnek, a dunai átkelőhely fölött messze távolig terjedő kilátást nyújtó lakótoronyba mégis kisebb hun őrség költözött. Egyik vezetőjük halálakor törhették össze sajátos rituáléjuk szerint az itt előkerült rézüstöt, egyik harcosuk lányának a sírja pedig a víztorny építésekor került elő. Távozásuk után (455) után Intercisa erődje sok évig üresen málladozott. Csak nem sokkal 500 előtt költözött be egy germán, feltehetően sveb nemes úr családjával. Sírjaik, gazdag mellékletekkel, a falakon kívül kerültek elő a 20. század elején. Véletlen, hogy a vidéket 510 és 568 között benépesítő germán langobardok régészeti emlékei eddig nem kerültek elő Dunaújváros területéről, hiszen a környék elhagyott római erődítményeiből ismertek leleteik. Egy Mathasvintha-monogramos bronzpé debates mégis bizonyítja, hogy Intercisának is volt langobard ura, a rendkívül ritka ravennai veretű pénz valószínűleg egy követjárás útján juthatott ide. Dunaújváros közvetlen körzetéből számos avar kori települést és temetőt ismerünk. Mind a fennsíkon, mind az Alsófoki-patak mellett megtaláljuk a legkorábbi avar betelepülők ideiglenes téli szállásait. A fennsíkon, a római temetőtől délre került elő mintegy száz lakógödörből álló, árokrendszerrel védett falujuk – ilyen nagy kiterjedésben elsőként az országban. Az avarok vezetője is Intercisa falai között lakott, jelenlétét egy közép-ázsiai szogd vagy perzsa eredetű sisak aranyozott bronz csúcsa bizonyítja. 670 után lovakkal gazdagon temetkező népesség települ le az Alsófoki-patak Baracsi úti részén. Az Alsófoki-patak-mentiek 8. századi – környezetükből kiemelkedő – rangjára utal a lovassírok és az öntött bronz övveretes férfiak nagy száma. Intercisát vagy környékét 796 nyarán elérték Nagy Károly hadai, az avarok önálló politikai uralma ekkor biztosan véget ért. Hogy mit jelentett mindez a helyi egyszerű emberek életében, arról egyelőre nincsenek megbízható régészeti, még kevésbé írásos adatok.

### **Középkor**

A honfoglaló magyarok 900-ban veszik birtokukba a Dunántúlt. A környéken megtelepedő előkelő közösséghez tartozó kislány magányos sírja a vasmű területéről került elő. A 10. századi köznép 45 síros temetője a Pincésortól nyugatra, a castellumtól körülbelül 100 méterre volt. Településük nyomai eddig nem kerültek elő, szórványos leletek arra utalnak, hogy az egykori castellum falai között lakhattak. A 11. századi népesség a castellum maradványaitól É-ra temette el halottait. A Dunaparton feltárt, árkokkal határolt település a 11-13. századra datálható. Nyeregtes házai 3×3,5 méteresek voltak, járósintjüket a földbe süllyesztették, földbevált kemencéiket a bejárattal szemben alakították ki. Dunaújváros déli határában, a Puszta Szent Egyház nevet viselő dűlőben egy a tatárjárás során elpusztult egyhajós, apszissal záródó nagyméretű falusi plébániatemplom alapjai kerültek elő. A cinteremben 211 darab 12-13. századi sírt tártak fel. A pénzmellékletek szerint néhány halottat már a templom pusztulása után, a 13. század második felében temettek ide. Az egykori falu nyomai eddig még nem kerültek elő.

A Duna egyik szigetén állt, Szent Pantaleonról elnevezett monostort 1238-ban említi először oklevél egy peres ügy kapcsán. A görög rítusú szerzetesek lakta monostor építetője és építési ideje ismeretlen, de erre feltehetőleg még az 1054-es egyházszakadás előtt került sor. A sziget maradványait a század elején kikotorták a folyamszabályozás során, így a monostor egykori szerkezetére vonatkozó egyetlen







forrásunk Lázár deák 1528-ban kiadott térképe. Az apát ugyanannak az Andornok nemzetségnek a tagja volt, amelynek vára a szárazföldön állt, talán a mai Rácdombon. A tatárjárás során, 1242-ben a nemzetséggel együtt a monostor és a vár is elpusztul. A 16. században már Boccaccio hatását mutató pajzán anekdotát mesélnek a szigeti romról. A 16. századi közepén több alkalommal ábrázolnak a Szalki sziget helyével azonosítható Butybulas monostort. A Szalki sziget egykori északi csücskén álló rommezőt, mely mára a folyammederben található, több alkalommal szisztematikusan felrobbantották, lelőhelyén eddig csak római kőfaragványok kerültek elő. A 13. század második felében a romos épületek és a falu királyi adományozások következtében több ízben tulajdonost vált, végül annak a Zsadány, illetve a belőle származó Szentkirályi és Almási nemzetség birtokában kötnek ki, amelyek a török időkben tűnnek csak el forrásainkból. Pentele templomát első ízben a 14. század közepén említik, egy évszázaddal később a szomszédos apostagi és almási plébániák már a pentelei filiái, leányegyházai.

### **Törökkor**

A 16. században gyakran vonulnak át Pentelén magyar és török hadak, illetve követségek. Buda elfoglalása után, 1541-ben a törökök Pentelét a budai vilájet budai szandzsákjába, azon belül is a budai náhijébe sorolják be. A 16. századi defterek viszonylag pontos képet adnak a falu lélekszámáról, gazdasági teljesítőképességéről és az egyre nagyobb összeget kitevő adóról, melyet török földesuruknak fizettek a pentelei jobbágyok. Az új magyar földesurak, a Paksy család tagjai azonban – az ország más meghódított területeihez és az egész magyar nemességhez hasonlóan – itt sem mondtak le jogaikról, és a másfél évszázados hódoltság alatt folyamatosan beszédtek járandóságukat. Pentele a kettős adóztatás ellenére sem pusztult el, sőt 180-185 fős lakosságával a nagyobb falvak közé tartozott. A lakosság csak az 1593-1606-ig tartó "tizenöt éves háború" idején menekül el az állandó hadszíntérré váló országrészről. A békekötés után visszaszivárgó magyarok mellé a törökökkel együttműködő rác (szerb) lakosság települt a Balkánról. Az 1630-as években a törökök palánkvárat építettek a Rácdombra, hogy véget vessenek a magyar végvári katonaság rajtaütéseinek. Ezt a magyarok 1661-ben felégették, újjáépítésére a következő évben került sor. A 300 katonát befogadó új palánkot – melybe dzsámit is emeltek –, illetve a mellette levő, rácok lakta váralja települést és a római castellum köveiből épült vendégfogadót, valamint a magyarok települését Evlia Cselebi, a nagy utazó írja le élénk színekkel. A német császár követe – egyben kéme –, Henrik Ottendorff ugyanakkor, 1663-ban rajtot is készít az erődítményről és környékéről. A török uralmának véget vető felszabadító háború alatt Pentele lakosságának nagyobb része elmenekült vagy elpusztult. A falu 1686-ban szabadult fel, ekkor és a következő évben maga Lotharingiai Károly is megfordult a településen, amelynél pontonhid biztosította a keresztény seregek összeköttetését a Duna bal partjával.

### **Irodalom:**

Bóna 1972 = Bóna I., VII. századi avar települések és Árpád-kori magyar falu Dunaújvárosban. Fontes Archaeologici Hungariae. Bp 1972, 162 p.

Bóna 1978 = Arpadenzeitliche Kirche und Kirchhof im südlichen Stadtgebiet von Dunaújváros. In: Alba Regia XVI, 1978. 99-157.

Bóna 1997 = Bóna I., Dunapentele története, Dunaújváros 1997.

Erdős – Pongrácz 2000 = Erdős F., - Pongrácz Zs. (szerk.), Dunaújváros története, Dunaújváros 2000.

Visy Intercisa római erődje. Vezető a római limes Világörökségre jelölt magyarországi helyszínein 2.

Kovács 1999 = Kovács P., *Vicus és castellum kapcsolata az alsó-pannoniai limes mentén*, Piliscsaba 1999.

Matussné 2005 = Matussné Lendvai M. (szerk.), Az Intercisa Múzeum első 50 éve, Dunaújváros 2005. 16-109.o.

Máté 2011 = Máté Zs., *Frontiers of the Roman Empire – Ripa Pannonica in Hungary (RPH) Nomination Statement Vol. 2.*

Párducz 1954 = Párducz M. (szerk.), *Dunapentele – Sztálinváros története a római korban*, Budapest, 1954.



# Dunaújváros TRT felülvizsgálat 2015., Régészeti munkarész

Vicze 2011 = Vicze M., Bronze Age Cemetery at Dunaújváros Duna-dűlő. In: Diss.Pann. Ser.IV. Vol1.

Visy 1976 = Intercisa, Dunaújváros 1976.

Visy 2000 = Visy Zs., A Ripa Pannonica Magyarországon

Pécs 2010.

## II. Régészeti lelőhelyek védelme

- Nyilvántartott régészeti lelőhely

A 2001. évi LXIV. Kulturális Örökségről szóló törvény (továbbiakban Kötv.) 11. §-a alapján a területen nyilvántartott régészeti lelőhelyek **általános régészeti védelem** alatt állnak.

- Jogszábaály általi régészeti védelem

A Forster Központ nyilvántartásában **kiemelt régészeti védelem** alatt áll 18 darab lelőhely. Ezek közül, azonban 6 lelőhely (21638, 21642, 22644, 22646, 22664, 22677) korábban 86874/1992/787. MKM hivatkozva, az alapján lett védettként besorolva, hogy a területükön található egy-egy olyan helyrajzi számú ingatlan, amit védelem valóban érint. Mivel a védett lelőhelyek lehatárolása eddig nem szerepelt külön a nyilvántartásban ez adatbázis szinten félreértésre adott okot, mert a valós védési szándék eredendően az ingatlanok egy-egy részét érintette. Ezt próbálta tisztázni a közelmúltban hatályba lépett új 49/2015. (XI. 10.) MvM rendelet, mely alapján szükséges revízió még nem történt meg. A terv készítésének idejében a rendelethez kapcsolódóan elkészített egyértelmű lehatárolások adatszolgáltatása, azonban már rendelkezésre állt. Ennek eredményeként megállapítható, hogy a fent említett 6 darab lelőhely a 49/2015. (XI. 10.) MvM rendeltben szereplő új helyrajzi számok és a törlések alapján egyértelműen nem védettek.

A fenti helyzet letisztázva: a 49/2015. (XI. 10.) MvM rendelet által kiemelten védett 22648 befoglaló lelőhely részei a 21636, 22645, 22656, 22659, 22660, 28507, 71251, 71253 nyilvántartási számú lelőhelyek, melyek ezáltal szintén védettséget élveznek. Ezek mellett kiemelten védett lelőhely a Kosziderpadlás (22634) a 62187/1984. MM határozat, a Rácdomb (28508) az 58742/1991. MKM határozat, valamint a Béke tér (22663) a 8/2015. (II. 27.) MvM rendelet alapján. A 22648 és 22663 védett lelőhelyek külön, nyilvántartott védőövezettel is rendelkeznek.

- Országos műemléki védelem

A római castrum (22656), a római katonai fürdő (71253), a római ikerház (71251), a római apszisos épület (71249) és a római edényégető kemence (22648) épített emlékei **országos műemléki védelem** alatt állnak a hozzájuk tartozó műemléki környezettel együtt.

- Világörökség várományos helyszín

Ez a kategória önmagában még nem jelent védettséget, azonban előkészíti a megpályázott világörökségi védelmet. „A római birodalom határai – a római limes pannóniai Duna-parti határvonalának magyarországi szakasza” címmel Dunaújváros – Öreg-hegy – Intercisa erőd és vicus, valamint a Dunaújváros – Béke – Intercisa 2. őrtorony, valamint a Baracs-Kisapostag-Dunaújváros – limes út területe és annak védőövezete szerepel a védelemre javasolt emlékek között.

## III. Dunaújváros régészeti lelőhelyeinek rövid bemutatása

Nr	Azon	név	korszak	jelenség	Helyrajzi szám
1.	38616	M6/26/Fejér			0150/6, 0150/5, 0150/10, 0150/11, 0150/12, 0150/13, 0157/24, 0157/21, 0157/20, 0157/44, 0157/32, 0157/19, 0157/18, 0157/16, 0157/14, 0157/3, 0157/40, 0157/39, 0157/38, 0157/37, 0157/36, 0156/2, 0156/1
2.	21636	Öreghegy É-ÉNY-i	római kor	sír	451/76

## Dunaújváros TRT felülvizsgálat 2015., Régészeti munkarész

		részei	népvándorlás kor, avar	temető	
3.	21637	Öreghegyi szőlők déli vége	népvándorlás kor, avar népvándorlás kor, avar	település temető	451/63
4.	21638	Apáczai és Martinovics utcák sarka	római kor római kor római kor népvándorlás kor, avar	temető feliratos kő éremlelet temető	451/74
5.	21639	Páskum	római kor római kor népvándorlás kor, avar	fal éremlelet szórvány	3565
6.	21641	Felső-Dunapart	kora varkor népvándorlás kor, avar	sír település	372/19
7.	21642	Öreghegy II. Avar településrészlet	népvándorlás kor, avar Árpád-kor	település település	372/19, 3373, 87/2, 451/27, 451/63, 451/73, 473, 474, 475, 451/74, 451/75, 451/36, 451/37, 451/71, 452, 472
8.	22634	Kosziderpadlás	kora bronzkor középső bronzkor középső bronzkor késő bronzkor római kor	település település temető település éremlelet	379, 375, 374, 378
9.	22646	Papsziget	bronzkor középső neolitikum kora római kor késő római kor	település település település temető	451/1, 412, 372/19
10.	22656	Castrum	római kor római kor római kor	tábor temető épület	1951/3, 1951/7, 1982/3, 451/76, 447, 448, 413, 1982/4
11.	22664	Vigadó tér	népvándorlás kor, avar Árpád- kor	település kemence	87/3, 87/15
12.	22677	Batsányi utca	népvándorlás kor, avar Árpád- kor	település település	186, 190, 372/19, 68/2, 68/3, 68/4, 83, 84, 85, 86, 87/10, 87/11, 87/13, 87/16, 88, 89, 372/1, 63/2, 67, 87/17, 87/18, 87/19, 87/20, 87/4, 87/5, 87/9, 64, 87/2, 65, 87/15, 63/1, 66, 87/3
13.	28506	Vásártér	római kor	település	2390, 2389, 5120, 5121
14.	28507	Kálvária u. 5.	római kor	épület	1982/4, 1978, 1951/7
15.	28508	Rácdomb	középső neolitikum középső neolitikum kora bronzkor középső bronzkor késő római kor Árpád-kor török kor újkor	település temető település település temető vár vár település	2151/3, 2147, 2149, 2112/1, 2115, 2116, 2117, 2118, 2119, 2120, 2121, 2122, 2123, 2125, 2126, 2127, 2128, 2129, 2130, 2131, 2132, 2133, 2135, 2136, 2137, 2138, 2139/1, 2139/2, 2144, 2145, 2146/2, 2146/3, 2148, 2146/1, 2150, 2109, 2110, 2111, 2113, 2114, 2108
16.	22645	Öreghegy keleti széle	római kor késő római kor	település épület	1954
17.	22660	Víztorony	római kor népvándorlás kor	település sír	451/3
18.	38624	M6/33/Fejér	őskor középkor	szórványlelet szórványlelet	086/3, 086/4, 086/7, 082/5, 087/3
19.	38628	M6/34/Fejér, M6/35/Fejér	őskor római kor középkor	szórványlelet szórványlelet szórványlelet	078/30, 080/6, 080/2, 081/8, 081/5, 081/4
20.	22648	Intercisa auxiliaris vicus és temetők	római kor római kor	település temető	1986, 451/1, 453, 454/5, 454/2, 454/1, 452, 471, 470, 472, 454/8, 454/4, 474, 454/6, 451/71, 451/70, 451/74, 454/7, 457, 458, 464, 456, 451/47, 473, 459, 448, 451/62, 1955, 1956, 1915, 1957/1, 1957/2, 1973, 1951/7, 1970, 1958, 1952/1, 1951/3, 447, 1950, 1953, 1952/2, 1952/3, 1954,



## Dunaújváros TRT felülvizsgálat 2015., Régészeti munkarész

					1982/3, 1975, 1978, 1982/4, 1966, 1968, 2001/2, 1961, 1897, 1962, 1895, 1960, 1963, 1898, 1965, 1967, 1899, 1964, 1959, 1896, 1971, 2000, 1974, 1997, 1998, 1995, 1994, 1999, 1969, 1972, 1988, 1989, 1990, 1987, 1991, 451/22, 451/21, 451/35, 451/48, 451/23, 451/24, 451/25, 451/63, 451/59, 451/31, 466, 451/51, 449, 451/13, 451/12, 451/15, 451/14, 451/28, 451/53, 451/57, 451/16, 451/17, 451/60, 451/58, 451/64, 428, 467, 451/26, 451/30, 451/65, 465, 63/2, 64, 179/3, 455, 451/52, 1799, 1810, 1917, 1834, 1835, 2001/1, 1984/2, 1984/5, 413, 372/19, 412, 451/73, 61, 62/1, 62/2, 63/1, 87/2, 87/3, 87/15, 451/75, 451/76, 1916, 1935/4, 1936, 1937, 1938/2, 451/50, 1940, 451/81, 1947, 1942, 1946, 1945, 1943, 1948, 1949, 1944, 1992, 1993, 1901, 1893, 1894, 1900, 1902, 1908, 1938/1, 1909, 1941, 1910, 1939, 1907, 1904, 1905, 1903, 1906, 1911, 451/36, 475, 451/37, 451/3, 451/4, 451/5, 451/7, 451/6, 451/8, 451/27, 460, 451/49, 451/68, 462, 461, 451/69, 451/45, 451/78, 451/77, 451/10, 451/80, 451/46, 80, 78, 79, 77, 81, 454/3, 451/19, 451/61, 451/34
21.	22644	Déli temető	római kor római kor római kor avarkor	sírkő temető kemence temető	454/5, 61, 62/1, 62/2, 63/1, 77, 78, 79, 80, 81, 87/2, 87/3, 87/15, 451/45, 451/46, 451/49, 451/68, 451/69, 451/70, 451/47, 451/74, 451/75, 452, 456, 457, 458, 459, 460, 461, 462, 464, 470, 471, 472, 473, 474, 475, 453, 454/2, 454/3, 454/4, 454/6, 454/7, 454/8, 454/1, 372/19, 451/1, 451/63, 451/80, 455, 63/2, 64
22.	38622	M6/31/Fejér	őskor középkor	szórványlelet szórványlelet	0126/100, 0126/101, 0126/104, 0126/105, 0126/108, 0126/109, 0126/112, 0126/114, 0126/115, 0126/116, 0126/119, 0126/120, 0126/166, 0126/167, 0126/168, 0126/187, 0126/72, 0126/76, 0126/77, 0126/80, 0126/81, 0126/84, 0126/85, 0126/88, 0126/89, 0126/90, 0126/92, 0126/93, 0126/94, 0126/96, 0126/97
23.	22652	Nyugati temető	római kor	temető	451/19, 451/50, 451/61, 451/63, 451/73, 451/62, 451/34
24.	22659	Pincesor	római kor késő római kor honfoglalás kor ismeretlen kor	település sír temető sír	448, 451/76
25.	22675	Óvárosi partszakasz	római kor	település	413
26.	56379	Papírgyári víztorony	bronzkor	temető	062/4, 062/5, 061, 3651/6, 3651/5, 3662, 3663, 3664, 3650, 3654/15
27.	62588	Vetus Salina 6. burgus	őskor római kor középkor	település örtorony település	3733, 3734, 3736, 3737, 3738, 3739, 3740, 3741, 3742, 3802, 3803, 3804, 3743, 3745, 3750
28.	71249	Auxiliaris vicus, apszisos épület a nyugati temető mellett	késő római kor	épület	451/50, 451/62
29.	71251	Auxiliaris vicus,	római kor	épület	451/73

## Dunaújváros TRT felülvizsgálat 2015., Régészeti munkarész

		római ikerház			
30.	71253	Auxiliaris vicus, katonai fürdő	római kor	vízmű	1952/3, 1952/2, 1952/1
31.	22663	Béke tér	római kor római kot	épület erődítés	116/5, 680, 685/6, 685/5, 681
32.	74243	Limesút	római kor	út	075, 076/2, 076/3, 076/4, 076/5, 076/6, 077, 1258/2, 1258/3, 1352, 3650, 3654/21, 3644/5, 3654/23, 3654/22, 3623/1, 3654/16, 3644/9, 3644/7, 3644/8, 3654/4, 331/1, 336, 3647, 338, 337, 3648, 0236/2, 0234/3, 0234/2, 0234/5, 0234/4, 0233, 0230, 0232, 0520/1, 0235/46, 0235/45, 0527/1, 0527/25, 0235/44, 0527/24, 065/32, 030/2, 030/26, 030/27, 030/4, 038, 039, 042/2, 042/3, 043/1, 043/2, 044, 045, 050/13, 050/23, 050/4, 052/10, 052/17, 052/22, 057/12, 057/2, 058, 059/4, 061, 062/10, 062/12, 062/13, 062/6, 062/7, 062/8, 064, 065/11, 065/14, 065/21, 065/23, 065/24, 63/2, 179/3, 2132, 63/1, 2151/3, 67, 681, 0224/1, 0224/2, 065/7, 065/86, 065/87, 065/94, 065/95, 065/96, 065/4, 065/25, 065/26, 065/27, 065/28, 065/30, 065/33, 065/34, 065/51, 065/60, 065/61, 065/62, 065/81, 065/59, 065/97, 116/9, 150, 122, 126/1, 145, 146/1, 126/4, 124, 123/1, 123/2, 146/3, 127, 147/1, 126/3, 130, 128, 149, 151/1, 151/4, 153, 152, 151/3, 41, 42/4, 42/31, 42/1, 42/5, 131, 43, 132/1, 132/3, 121, 42/36, 42/10, 42/9, 96, 95, 50, 682/1, 329/8, 682/2, 329/9, 331/11, 329/4, 329/3, 331/8, 477/1, 1747, 93, 94, 480, 476, 54/7, 1750, 478, 479, 46, 48, 49, 431, 432, 430, 69/1, 429, 433, 1858/4, 1858/5, 1858/6, 1858/3, 1860, 1859, 1871, 1872, 1868, 1867, 1858/7, 1869, 1870, 1866, 1864, 1865, 1877, 1882, 1875, 2152, 1879/1, 1878, 1880, 1879/2, 1881, 2102/1, 2012, 2103/1, 2715, 2104, 2716, 2450, 1876, 1873/1, 1874/1, 1874/3, 3401, 2151/4, 2754, 2753, 2755, 3490, 328, 100, 147/3
33.	62594	Intercisa 15. burgus	római kor	órtorony	3656/6, 3647, 338, 337, 3657/7
34.	38617	M6/27/Fejér	római kor római kor középkor	szórvány épület szórvány	0142/31, 0142/32, 0142/34, 0142/35, 0141/4, 0141/3, 0134/79, 0134/80, 0144/5, 0144/6, 0146/12, 0146/11, 0144/3, 0146/13, 0146/9
35.	38618	M6/28/Fejér	római kor római kor	település épület	0134/25, 0134/26, 0134/76, 0134/77, 0134/78, 0134/28, 0134/29, 0134/70, 0134/71, 0134/72, 0134/73, 0134/74, 0134/75, 0134/31, 0134/32, 0134/34, 0134/35, 0134/68, 0134/69, 0134/37, 0134/38, 0134/40, 0134/41, 0134/43, 0122/1, 0142/10, 0142/11, 0142/12, 0142/13, 0142/14, 0142/15, 0134/49, 0134/46, 0134/39, 0122/2, 0142/16
36.	38620	M6/30/Fejér	ismeretlen kor	település	0126/171, 0126/173, 0126/174, 0126/175, 0126/176, 0126/177, 0126/178, 0126/179, 0126/180, 0126/181, 0126/182, 0126/183, 0126/184, 0126/185, 0126/186, 0126/187, 0126/188, 0133/2, 0134/57, 0134/58,



## Dunaújváros TRT felülvizsgálat 2015., Régészeti munkarész

					0134/59, 0134/61, 0134/62
37.	38623	M6/32/Fejér	őskor	település	091/5, 077/9, 0110/40
38.	78413	Duna-dűlő	kora bronzkor középső bronzkor	temető temető	361, 365/7, 381/1, 349, 348/4, 368/1, 348/8, 348/7, 331/1, 331/3, 331/2
39.	24542	Szalki sziget	római kor római kor középkor középkor	örtorony szórvány kolostor épület	3374
40.	22630	Pincesor	római kor	temető	412
41.	22632	Csetény	Árpád-kor Árpád-kor	temető templom	2389
42.	22638	51.hrsz.telek	késő római kor késő római kor	fal temető	2390
43.	68225	Kisapostag – Penteli határnál	őskor	település	03/15, 03/17, 03/18, 0172/16, 0172/13

### Kezelési igények

A település területén ismert régészeti lelőhelyek egy tekintélyes része a beépített belterületen található, melyek közül nem kevés Sztálinváros és Dunaújváros nagy beruházásai kapcsán feltárássra, vagy elpusztításra került. Ennek ellenére továbbra is jelentős régészeti emlékcsoportokkal kell számolni a belterületen, ezt jól mutatja a védett lelőhelyek nagysága és a világörökség várományos terület. A legnagyobb kihívást elsősorban az Öreghegyen található római castellum és annak vicus települése és temetője jelenti. A kiemelten védett római erőd szerencsés módon jelenleg is az Intercisa Múzeum kezelésében régészeti célú területként működik, biztosítván a kiemelten védett emlékcsoport fenntartását. Az erőtől délre fekvő fedetlen terület is a castellumhoz hasonlóan különleges régészeti park besorolásban található, biztosítván annak fenntartását és fejlesztését. A castellum északi oldalán az Öreghegy utcában található római katonai fürdő feltárt és konzervált maradványai egy modern védőépület keretében kerültek bemutatásra az Intercisa Múzeum kiállítóhelyeként. A Római körúton található részben feltárt római apszisos épület egy része romkonzerválás után, de sajnos igen elhanyagolt formában, gyakorlatilag egy gödörben került bemutatásra. Ettől nem messze szintén a körúton, egy forgalmas kereszteződés mellett parkosított, rendezett módon került bemutatásra az ikerház, melynek állapota azonban szintén romlik a romkonzerválás jellegéből adódóan. A Rácdomb és a Béke tér védett lelőhelyek kezelése egy nagyon nehéz feladat, azok beépített jellege miatt. A Koziderpadláson található bronzkori tell település jelenleg erdővel fedett. Itt létjogosultsága lenne egy régészeti park létrehozásának, mely elősegítheti a lelőhely állapotának fenntartását és annak bemutatását. A római kori Limes út nyomvonalának többsége jelenleg is burkolt közutakkal fedett, vagy beépített, ezért azok kezelése nehéz feladat. Az őrtornyok többsége szintén beépített területen található, vagy jelenleg hozzá nem férhető, például meddőhányóval fedett. Mindösszesen egy darab a Lokomotív úton található Intercisa 9 őrtorony területe nem épület be eddig. Ennek a területén sajnos jelenleg egy autóbontó, roncsstelep található. Az egykor a Szalki sziget végéhez tartozó, jelenleg a Duna medrében található rommező az eddigi kutatások alapján vélhetően a római kikötővel azonosítható, melynek romjaira épület a középkori Szent Pantaleon kolostor. Sajnos a rommezőt több alkalommal, mint veszélyes zátonyt felrobbantották. A külterületen elsősorban az M6 autópálya építése és egyéb beruházások tervezése kapcsán végzett terepbejárások alapján ismerünk régészeti lelőhelyeket. Ezek állapotát jelenleg többségében az intenzív mezőgazdasági művelés befolyásolja.

A településrendezés eszközeinek meghatározása során a lelőhely állapotának megőrzésére kell törekedni, azok szükségtelen bolygatásának elkerülésére kell törekedni. A fontosabb értékek kezelésének és hasznosításának hosszútávon történő biztosítását szem előtt kell tartani.

### Kutatási igények

A Város komplett régészeti topográfiájának elkészítése fontos feladat lenne a további fejlesztések és kezelések pontosabb tervezéséhez. A Város területén nagyszámú azonosítatlan lelőhelyről van adat, melyek pontos beazonosítása egy hosszabb munkarésze. A római castellum és vicus további feltárása,

valamint az előkerült régészeti leletek tudományos feldolgozása egy közel 100 évre visszanyúló hosszú távú feladat, melynek többlépcsős tervszerű megvalósítása fontos magalapozása a további fejlesztéseknek. A korábbi kutatások mihamarabbi feldolgozása és közzététele sajnos ennek a folytatásához nélkülözhetetlen feladat. A Rácdombon csak a templom környezetében lehetséges további kisebb tervszerű kutatásokat végezni, mely a jelentős vastagságú kulturréteg miatt izgalmas kihívást jelent. A Koziderpadlás korábban feltáratlan részein elviekben lehetőség lenne további tervszerű kutatásokat végezni, azonban a terület még bolygatatlan része is erdővel fedett. A külterületen hasznos lenne további tervszerű terepbejáráson alapuló felméréseket végezni a már korábban megfigyelt lelőhelyek kiterjedésének tisztázásához.

### **Bemutatói lehetőségek**

Mindenek előtt nagyon fontos lenne az Intercisa Múzeum által elkezdett régészeti információs tábláknak a város összes fontosabb régészeti helyszínét bemutató teljes rendszerének és a hozzájuk kapcsolódó internet alapú, mobil eszközökön is elérhető tájékoztató anyagainak megalkotása. Ebben nagy szerepet kell, hogy kapjanak a tudományos eredményeken alapuló 3D vizuális eszközökkel elkészített rekonstrukciók, mely mind a lakosság, mind az ideérkező látogatóközönség számára teljes képet nyújthat Dunaújváros gazdag régészeti örökségéről. Ezt kiválóan lehet kapcsolni az Intercisa Múzeum kiállításaihoz, múzeumpedagógiai és egy programjaihoz. A castellum és annak déli előterében kijelölt régészeti park terület lehetőséget teremt a kiemelten értékes római kori emlékek nemzetközi szintű bemutatására, mely a város legjelentősebb turisztikai fejlesztése és látványossága lehet a jövőben. Ehhez járul hozzá az is, hogy a terület világörökség várományos tentatív listán szerepel. A jelenleg is működő romkert további fejlesztése nélkülözhetetlen, mert az erődből mindösszesen csak a déli kapu és egy ciszterna, valamint egy falcsont látható. Egy állandó fedett kőtár kialakítása régi vágya a múzeumnak. Az eddig feltárt, de be nem mutatott részletek konzerválása és helyreállítása mellett lehetőség lenne több lépcsőben a többi rész kutatására és bemutatására a nagyközönség számára egy élő régészeti park keretében. Ez azonban egy nagyszabású állandó, intézményesített fejlesztést igényel, ahol a folyamatos fenntarthatóságot is biztosítani kell. Az ikerház és az apszisos épület esetében a parkosítás megfelelő fenntartása mellett fontos lenne itt mihamarabb egy megfelelő információs tábla kihelyezése. A Domanovszky téren feltárt nagyméretű római fazekaskemence védett maradványainak bemutatására már a feltárása után elkészültek a kiviteli tervek, mely azonban sajnos máig nem valósult meg, pedig ez egy hazánkban is egyedülálló bemutatói lehetőség lenne. A Koziderpadlás hozzáférhető erdős területén hosszú távon ki lehetne alakítani a bronzkori tellt bemutató egy régészeti parkot.

### **IV. A tervezett módosítási szándékok bemutatása**

#### **A szerkezeti tervben szereplő főbb módosítási szándékok**

- A hatályos TSZT-ben beépítésre szánt változatlan területfelhasználás.

A hatályos településrendezési tervben nagy számú korábban elfogadott beépítésre szánt fejlesztési terület található, elsősorban a külterületen és kisebb számban a belterületen. Ezek fenntartásához a Város ragaszkodik továbbra is.

- A hatályos TSZT-ben beépítésre szánt változó területfelhasználás

A hatályos tervben szereplő beépítésre szánt fejlesztési területek területfelhasználásának megváltoztatása a beépítési lehetőség megtartásával. Pálhalma déli széle és a Nagyvenyimi út között tervezett különleges kutatás-fejlesztési terület, valamint a valamint a Vasmű salak meddőinek területén tervezett gazdasági területek (Gip).

- Újonnan kijelölt beépítésre szánt terület.

A belterület északi szélén a Szilárd Leó utcában tervezett kis gazdasági terület (Gksz), valamint a Vasmű salak meddőinek területén tervezett gazdasági területek (Gip).



- A hatályos TSZT-ben beépítésre nem szánt változó területfelhasználás megengedett beépítettség növekedésével.

A külterület déli csücskében az Apostagi-sziget déli végében a Salbert tanya területén tervezett fejlesztés, igazodik a valós területfelhasználási igényekhez.

A tervezett tervi módosítások részletei a tervdokumentációban találhatóak meg.

### **V. A tervezett módosítási szándékok hatása a régészeti örökségre**

#### **Régészeti lelőhelyeket érintő módosítási szándékok**

A tervben szereplő vizsgált módosítási, illetve fejlesztési szándékok jelentős többsége nem érint ismert, nyilvántartott régészeti lelőhely területét. A tervben szereplő fejlesztések többsége már szerepel a hatályos településszerkezeti és a szabályozási tervekben, csak néhány új kisebb fejlesztési területtel kell számolni.

- A hatályos TSZT-ben beépítésre szánt változatlan területfelhasználás.

A megtartott fejlesztési területek továbbra is érintik a korábban is ismert M6/31/Fejér (38622) lelőhelyet az M6 autópálya keleti oldalán. Ezt a további tervezések során figyelembe kell venni és a lelőhely érintett részén a szükségtelen bolygatások elkerülésére kell törekedni. Amennyiben ez nem kerülhető el, akkor az érintett részen megelőző régészeti feltárás igényével kell számolni a beruházás terhére.

Továbbá érinti a Lokomotív úton az Intercisa 15. burgus (62594) lelőhelyet és a világörökség várományos Limesút (74243) területét. Ezt a fejlesztések során figyelembe kell venni. Az őrtorony és a Limesút jelenleg is többségében burkolt közúttal fedett érintett részein a szükségtelen bolygatások elkerülésére kell törekedni. Amennyiben ez nem lehetséges, akkor megelőző feltárás igényével kell számolni azok területein. Emellett a római út bemutatásának lehetőségét figyelembe kell venni, hiszen ez alapján tud érvényesülni és megvalósulni a tervezett világörökségi védelem. Ebben az esetben a tervezett fejlesztési területek későbbi tervezése során a Délivárosi út és a Lokomotív út csomópontjának, valamint a Lokomotív út nyomvonalának, vagy legalább is egy szakaszának újragondolása alapján lehetőség nyílhatna a római kori Limesút és az őrtorony emlékeinek megőrzésére és bemutatására. Ezt erősíti az folyamat is, hogy a világörökség várományos területek, eddig külön védelem alatt nem álló részei is folyamatosan védelem alá kerülnek.

- A hatályos TSZT-ben beépítésre szánt változó területfelhasználás

A tervezett módosítások nem érintenek nyilvántartott, azonosított régészeti lelőhelyet. Azt azonban meg kell jegyezni, hogy a Vasmű salak meddőhányóinak a területén a tervezett gazdasági terület szélénél feltételezi Visy Zsolt az Intercisa 13. őrtornyot egy archív légifotó alapján, melynek a hitelesítésére nem volt mód és ezért nem szerepel nyilvántartott lelőhelyként. Ezt a későbbi tervezések során figyelembe kell venni. Amennyiben a meddőhányó elhordásra kerül, akkor lehetőség nyílhatna a római őrtorony helyének hitelesítésére elsősorban geofizikai vizsgálatok, illetve szükség esetén próbafeltárás által.

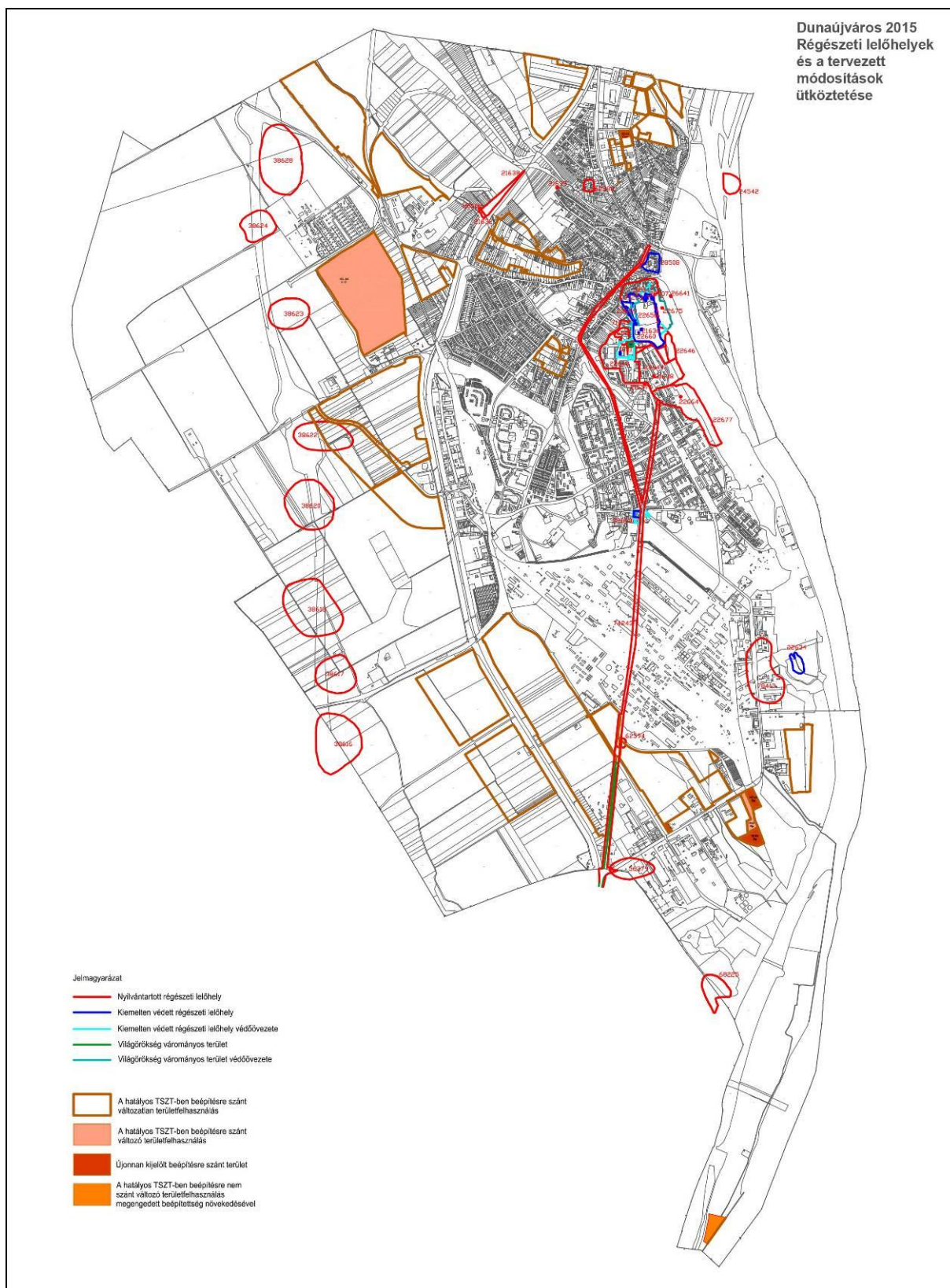
- Újonnan kijelölt beépítésre szánt terület.

A tervezett módosítások nem érintenek nyilvántartott, azonosított, vagy más ismert régészeti lelőhelyet.

- A hatályos TSZT-ben beépítésre nem szánt változó területfelhasználás megengedett beépítettség növekedésével.

- 

A tervezett módosítások nem érintenek nyilvántartott, azonosított, vagy más ismert régészeti lelőhelyet.



31. ábra: A tervezett főbb módosítási szándékok és a régészeti lelőhelyek ütköztetése



### A régészeti örökség védelmével kapcsolatos feladatok, költségek

#### A) Nyilvántartott régészeti lelőhely esetében

A régészeti lelőhelyeken megvalósuló tevékenység, építmény, létesítmény engedélyezésére irányuló eljárásokban a 39/2015. (III. 11.) Kormányrendelet (a továbbiakban Korm. rendelet) 3. § (a) pontja és 1. számú mellékletének 13. pontja alapján a Korm. rendelet 64.§-ban foglalt szakkérdések érvényesülése érdekében a területileg illetékes Kormányhivatal építésügyi és örökségvédelmi hivatalát, mint szakhatóságot meg kell keresni.

A Kötv. 11§-a alapján a nyilvántartott régészeti lelőhelyek a törvény erejénél fogva általános védelem alatt állnak. Erre való tekintettel a településfejlesztés során a megvalósítandó, földmunkával járó beruházásokat az alábbi jogszabályok figyelembevételével kell tervezni:

A Korm. rendelet 4.§(1) bekezdésének értelmében nyilvántartott régészeti lelőhelyen állapotromlással járó tevékenység csak engedéllyel végezhető.

Az Kötv. 19. § (1) bekezdése szerint a földmunkával járó fejlesztésekkel, beruházásokkal (beleértve az erdőtelepítést és erdőirtást) a nyilvántartott régészeti lelőhelyeket jogszabályban meghatározott esetekben és módon el kell kerülni. A Korm. rendelet 4.§ (3) bekezdésének a) pontja szerint megőrzésük érdekében a védetté nyilvánított régészeti lelőhelyet a földmunkával járó beruházással el kell kerülni, ami nem vonatkozik azok kutatására, illetve bemutatását célzó beruházásokra.

A Kötv. 22.§ (1) bekezdés értelmében a nyilvántartott régészeti lelőhelynek a beruházással kapcsolatos földmunkával érintett részén az örökségvédelmi hatóság által előírt módszerekkel megelőző (régészeti megfigyelés, próba-, és teljes felületű) feltárást kell végezni.

- **Régészeti megfigyelés**

A Kötv. 22. § (3) bekezdés a) pontja értelmében, régészeti megfigyelést kell előírni, ha a tervezett tevékenység nem vagy csak csekély mértékben érinti a nyilvántartott régészeti lelőhelyet és a régészeti örökség elemeit; ha a régészeti örökség elemeinek előfordulása szórványos; ha a beruházással kapcsolatos földmunka mélysége nem éri el a régészeti örökségi elemek jelentkezési szintjét; ha a nyilvántartott régészeti lelőhely beruházással érintett területét korábban földmunkával bolygatták, illetve ha a beruházás műszaki jellege miatt a régészeti feladatellátás más módon nem végezhető el. A földmunkák közben végzendő régészeti megfigyelés (Kötv. 7.§ 36. pont) célja a beruházás földmunkájának régész által a helyszínen történő folyamatos figyelemmel kísérése, szükség esetén a régészeti bontómunka elvégzése és dokumentálása.

- **Próbafeltárás**

A Kötv. 22. § (3) bekezdés b) pontja szerint próbafeltárást lehet előírni, ha előzetes régészeti dokumentáció nem áll rendelkezésre, vagy annak készítéséhez jogszabályban meghatározottak szerint nem végeznek próbafeltárást, továbbá földkiemeléssel nem járó alapozási technikával tervezett beruházás valósul meg, illetve a nyilvántartott régészeti lelőhely jellege, intenzitása, térbeli kiterjedése vagy rétegsora nem ismert.

- **Teljes felületű feltárás**

A Kötv. 22.§ (3) bekezdésének c) pontja alapján teljes felületű feltárás írható elő, amennyiben a beruházással érintett lelőhely vagy lelőhelyrész hazánk múltjának kiemelkedő fontosságú forrása, illetve ha a beruházás történeti városmag területén valósul meg, továbbá – a Kötv. 22.§ (3) bekezdésének d) pontja szerint – ha a feltárás a tudományos ismereteket várhatóan jelentős új eredményekkel gazdagítja. A hatóság a Kötv. 22.§ (4) bekezdése alapján a régészeti feladatokat a lelőhely különböző részei vonatkozásában eltérően is meghatározhatja.

A régészeti szakfeladatok elvégzésére jogosult intézményről a Kötv. 20.§ (4) bekezdés és a Kötv. 22.§ (5) bekezdésének b) pontja rendelkezik. A megelőző feltárássra jogosult szerv és a beruházó közötti szerződéskötést a Kötv. 22.§ (10) bekezdés írja elő.

A beruházó költségviselését a Kötv. 19.§ (3) bekezdése írja elő. A Kötv. 19.§ (4) bekezdés értelmében a régészeti feladatellátás hatósági ár alapján végezhető. A hatósági árakat a Korm. rendelet 5. melléklete tartalmazza.

A Kötv. 22.§ (2) bekezdése szerint a földmunkával járó beruházások előkészítése során előzetes régészeti dokumentáció (a továbbiakban: ERD) készíthető, különösen a földterület-kiválasztáshoz és nyomvonal-kijelöléshez; nem nagyberuházás esetén a beruházó az ERD készítésével feltárássra jogosult intézményt bízhat meg.

A régészeti feltárások költségét, a mentő feltárások kivételével annak kell fedezni, akinek érdekében a feltárás szükségessé vált (Kötv.19. § (3), 22-23. §). A fejlesztések, beruházások tervezése során a megelőző feltárás teljes költségét, de legalább a teljes bekerülés 9 ezrelékét kell költség-előirányzatként biztosítani a feltárás fedezetére (Kötv 23. §. (1)). A feltárássra jogosult intézményekről Korm. rendelet 21. §-a rendelkezik. A szükséges feltárások rendjét a Korm. rendelet 11-18 §-a határozza meg. Nagyberuházásokkal összefüggő régészeti feltárások esetében a Korm. rendelete 19-25 §-a alapján kell eljárni.

### **B) Váratlanul előkerülő régészeti emlékek esetében az alábbiak szerint kell eljárni.**

Valamennyi, a régészeti feltárás esetén kívül előkerült régészeti emlék, ill. lelet esetében is törekedni kell a régészeti örökség elemeinek helyszíni megőrzésére a Kötv. 24. § (1) bekezdése szerint. Ha bármilyen tevékenység során régészeti feltárás nélkül régészeti emlék, vagy lelet kerül elő, a felfedező (a munka felelős vezetője) a Kötv. 24. § (2) bekezdés értelmében köteles a tevékenységet azonnal abbahagyni és a feltárássra jogosult szervnek azt haladéktalanul bejelenteni, a tevékenységet a hatóság intézkedésének kézhezvételéig szüneteltetni, a helyszín és a lelet őrzéséről - a felelős őrzés szabályai szerint - a hatóság intézkedéséig gondoskodni.

A régészeti lelőhelyek megrongálását, megsemmisítését, gondatlan kezelését a Kötv. 82. § alapján szankcionálják.



### **VI. Összefoglalás**

#### **Azonosított régészeti lelőhelyek**

A Dunaújváros közigazgatási területén összesen 43 darab azonosított, régészeti lelőhely van nyilvántartva.

#### **A tervezett módosítások hatásai**

A tervezett módosítási szándékok többsége nem érint nyilvántartott régészeti lelőhelyet. Csak a hatályos tervben már szereplő, megtartott beépítésre szánt fejlesztési területek érintenek ismert, nyilvántartott régészeti lelőhelyeket. Kiemelten védett régészeti lelőhelyet nem érint azok állapotát befolyásoló tervezett módosítás.

### **VII. Nyilatkozat**

A Dunaújváros TRT módosítása kapcsán készített Örökségvédelmi Hatástanulmány Régészeti fejezetét készítő régész nyilatkozik, hogy a régészeti tanulmányt a 39/2015. (III. 11.) Korm. Rendelet és a hatósági előírásoknak megfelelően készítette el, a tervezett megoldások megfelelnek a hatályos jogszabályoknak.



**Vágner Zsolt, okleveles régész**  
osz: 459/2002



**Dr. Türk Attila régész**  
szakértői szám 2.3.1/575-6/2005

*Pécel, 2015. december 19.*